

# 云南画报



# traveller

# 人文旅游



云南旅游新亮点 ●

*New bright spot* **精选**

## 普洱 意想不到的风景

2016年 第09期

国际标准刊号 ISSN1003-692X

国内统一刊号 CN53-1084/Z

ISSN 1003-692X



加快旅游转型升级  
助力云南跨越发展

RMB 25元

云南旅游官方微信

云南画报微信

# 天赐普洱

Godsent Pu'er  
Tea Source of the World

# 世界茶源



## 世界娜允 中国孟连

孟连，傣语意为“寻找到的一个好地方”。这里既是中国大陆植物生长密集、植物种类繁多的地区之一，又是中国最大的保存最为完好的龙血树群落生长地，有“龙血树之乡”和“边地绿宝石”之美誉。



VIP Line 0879-2134847  
旅游专线

普洱旅游微信公众平台：PuerInformation

### 娜允古镇

“娜允”傣语意为“城子”，是元、明、清、民国四个时期孟连的政治、经济、文化、宗教的中心，也是孟连傣族统治集团的所在地。整个娜允古镇以“宣抚司署”为中心，周围按照严格的等级制度分上、中、下三城及芒方岗和芒方冒两寨，上城是土司和家奴居住地，现存主要建筑有上城佛寺和宣抚司署；中城是宣抚司署官员居住地，保留了中城佛寺和部分傣族官员的民居；下城是宣抚司署议事庭长和头人居住地；芒方岗、芒方冒是为土司警卫打猎、养马、养象等服务的直属村寨。

娜允古镇于2001年被省人民政府列入省级历史文化名镇，2005年被列为云南省60个旅游小镇之一，2006年被评为云南省十大名镇之一，2006年孟连宣抚司署被公布为全国重点文物保护单位，于2006年被评为十大魅力名镇之一，于2008年被列为第四批中国历史文化名镇。

### 景冒塘猛溶洞

孟连县景信乡素有石头城之誉，这里有着奇形怪异的喀斯特地貌和千姿百态的溶洞群，景冒塘猛洞便是其中一个有名的溶洞。

塘猛洞分为外洞和内洞，外洞极为宽敞广阔，洞外的光线勉强可以照到洞底。“塘猛”，傣语谐音，意为敲击山洞里面的石头能发出悦耳动听的声音。内洞比外洞更为宽阔，大洞连小洞，形成了一个像是永远走不出去的迷宫，随处可见奇形怪状的各种钟乳石和石笋，有的像一只猴子、一位仙女、一朵莲花。



封面作品：《孟连傣族山神舞》

封面作者：李雨霖

**封面故事：**孟连县勐马镇贺哈村的傣族通过模仿与山神共舞的形式，体现了傣族人民对生态的保护。



扫一扫 免费看

**社长/主编** 李银和  
**副社长** 赵丽华 李敏  
**执行主编** 李雨霖  
**图片总监** 张有林  
**设计总监** 陈佳  
**营销总监** 何新闻  
**责任编辑** 党兵  
**本期设计** 贾翔 戴磊  
**发行人** 韩金辉  
**记者** 倪忠梅 李晓佳 徐琼  
 尹博林 陈迎春 景璟  
 肖维娜 邓芮 王卫东

战略合作媒体



法律顾问：云南春霖律师事务所

版权声明：来稿凡经本刊使用，如无特殊声明，即视为作者同意授权本刊及本刊合作媒体进行信息网络传播及发行，同时，本刊支付的稿费包括上述所有使用方式的稿费。

本刊图文版权所有，若转载和使用请与本刊联系。本刊凡有印刷装订质量错误，请直接向印刷厂退换。联系人：江华 电话：13700633225

# 云南画报 人文旅游

2016年 第08期

**主管**

云南出版集团 云南出版传媒（集团）

**主办**

云南画报社有限责任公司

**合办**

云南省旅游发展委员会

云南省民族宗教事务委员会

云南省住房和城乡建设厅

云南省农业厅

云南省桥头堡建设领导小组办公室

云南省文学艺术界联合会

云南省文史研究馆

**顾问**

余繁（云南省旅游发展委员会主任）

李维（云南出版集团党委书记、董事长）

江庆波（云南出版集团总经理）

**编委会主任**

余繁（云南省旅游发展委员会主任）

**编委会副主任**

文淑琼（云南省旅游发展委员会副主任）

姚刚（云南出版集团副总经理）

**编委**

王冲 周凯 杨林兴 李燕兰 张文银 饶祥碧

海云 罗鹭 黄林武 曹浩嗣 冯煜 顾桃

马金钟 张艳梅 温仕红 赵文胜 谭增权 何雪峰

杜崇忠 吕江 莫文 王植 李春华

**专家咨询委员会**

范建华 黄立新 王维真 花泽飞 苏建华 杨正权 张碧伟

韩先成 杨杰 田里 李炎 付溟 李旭 唐跃军

**特约摄影师**

马克斌 陆江涛 李志雄 李昆 罗涵 普中华 李植森 张晓梅

许云华 刘宏 杨红文 唐新华 贺泽义 杜兮 罗金合

**国际标准刊号** ISSN1003-692X

**国内统一刊号** CN53-1034/Z

**地址** 昆明市环城西路577号社科大厦2楼

**电话** 0871-63528282, 63546291

**传真** 0871-63546291

**发行** 0871-64113609

**邮编** 650034

**http://www.ynhbs.cn**

**E-mail:** yunnanhuabao@163.com

**广告登记证** 滇工商广字第0245号

**制版** 昆明凡影图文艺术有限公司

**印刷** 昆明富新春彩色印务有限公司

**国内发行处** 云南省邮政局

**订购处** 全国各地邮电局、所

**邮发代号** 64-5

**国外发行** 中国国际图书贸易总公司（北京399信箱）

**国外代号** BM565

**定价** RMB 25元

**广告联系电话**

何新闻15398542169 0871-64113609



CONTENTS

## 14 话题

Topics

14 中共云南省委书记、省长陈豪：

**加快旅游转型升级  
助力云南跨越发展**



20

## 20 发现

Discovery

20 云南旅游新亮点（二）

**普洱 意想不到的风景**

古老、神奇而又美丽的普洱市，是普洱茶的故乡。这里整个大地就是一个舞台，每个村寨都是一个节目，每个民族都会给你讲述一部穿越史……我知道，面对这样一片充满神性、野性、迷人热带风光和神秘丛林文化的土地，我的描述注定是苍白的。我用一种虔诚的心灵解读一种情境，旅途中总有意想不到的风景，生命里的一份美好，往往在你最不经意的时刻来临。



战略合作单位

中共丽江市委宣传部  
中共保山市宣传部  
中共德宏州委宣传部  
云南省商务研究院  
云南省摄影家协会  
云南省旅游业协会  
云南省茶马古道保护开发协调委员会  
云南省美术家协会  
云南省会展行业协会  
云南省旅游行业协会SPA与温泉分会  
云南省旅游行业协会旅游摄影分会

协办单位

大理州旅游发展管理委员会  
红河州旅游发展委员会  
曲靖市旅游发展委员会  
玉溪市旅游发展委员会  
昭通市旅游发展委员会  
保山市旅游发展委员会  
临沧市旅游发展委员会  
西双版纳州旅游发展委员会  
怒江州旅游发展委员会  
德宏州旅游发展委员会  
普洱市旅游发展委员会  
玉溪市抚仙湖管理局  
中共腾冲县委宣传部  
中共剑川县委宣传部  
中共巍山县委宣传部  
中共洱源县委宣传部  
中共景东县委宣传部  
中共勐海县委宣传部  
中共芒市委宣传部  
中共蒙自市委宣传部  
中共富宁县委宣传部  
中共丘北县委宣传部  
中共广南县委宣传部  
中共沧源县委宣传部  
中共元江县委宣传部  
中共祥云县委宣传部  
中共牟定县委宣传部  
中共姚安县委宣传部  
中共双柏县委宣传部  
中共师宗县委宣传部  
中共罗平县委宣传部  
石林风景名胜区管理局  
红塔区文体广电旅游局  
华宁县文旅广体局  
隆阳区旅游局  
腾冲县旅游局  
勐海县旅游局  
巍山县旅游局  
剑川县旅游局  
河口县旅游局  
红河县旅游局  
蒙自市旅游局  
建水县旅游局  
通海县旅游局  
丘北县旅游局

电子杂志在线阅读平台

龙源期刊: www.qikan.com.cn  
博看网: www.bookan.com.cn  
悦读网: www.zubunet.com  
读览天下: www.dooland.com  
91阅读网: www.91yuedu.com  
京东商城: http://e.360buy.com/  
magazine.html  
云南画报官方微博  
新浪微博: http://weibo.com/ynhb  
腾讯微博: http://t.qq.com/ynhbao  
中国网彩云南频道: http://media.  
china.com.cn/cyzn

卷首语 PREFACE

# 有容乃大： 一个湖泊的文化背景

夏日的雨，说来就来，从秀山之麓飘洒下来，掠过古城里的青石板路，最后倾泻在杞麓湖的水面上，溅起一滩滩涟漪。雨，仿佛那连绵不绝的梅雨；杞麓湖，水乡的营造者，环绕着小城；秀山，用一个秀字有别于高原上的巍峨雄浑，如丘陵般圆润如玉。通海如江南，江南好，谁不忆江南。

通海背倚秀山，前临杞麓湖，山水形胜，才有了“云岭江南”。早在5000年前，先民们就在这里从事捞螺蛳、捕鱼、打猎。从前的杞麓湖很大，几乎整个通河坝子都是湖盆，而且杞麓湖是个奇怪的湖，没有出水口，到了雨季，湖水泛滥，浸淫田地，百姓稼穡艰难。传说中来了一个神僧李畔富，他开凿落水洞，让湖水降落外地，湖四周出现良田万亩，百姓安居乐业，昔人杨仲琮有诗赞他：“滔滔洪水一方愁，卓锡穿通入海流。在昔若无僧畔富，至今哪得秀山幽。”至今在秀山上还有专门纪念这位神僧的畔富祠。

山环海镜的通海坝子，是云南秀美丰饶的鱼米之乡，自古就因其特殊的地理位置而成为滇中南经济文化的要冲。唐代开“通海城路”，使通海成为通往东南亚的必经要道，通海就是在这个时期，迅速成长为滇南地区最早的城市，也是那个时候中国南方最远的城市。千年来，秀山镇马帮不绝、货物集聚、经济兴盛，素有“小云南”的称誉。这一切，为这里的文化昌盛、以至终成“礼乐名邦”奠定了物质的基础。

600多年前，一群来自江南的居民千里迢迢来到这里，目的是开发云南边疆。他们的脑海里浸润着苏州的园林、六朝的骈文歌赋、唐诗宋词和琴棋书画，所以他们开发边地的方式，就是用他们富有的儒气，熏染一座边城。

奇特的是，看中这片富饶土地的还有来自遥远的塞外的蒙古族和西域的回族，最终都在这里生根发芽，开花散枝。这一切要从杞麓两个字说起。杞麓是蒙古语，意为露出水面的石头。当时湖面积很大，现今蒙古族聚居的兴蒙乡的凤山三面环水，就像一块露出水面的石头，蒙古族就把它称为杞麓山，湖也就得名杞麓湖。蒙古族，一个马背上的民族，驰骋于北方辽阔的大草原上。700多年过去了，他们在云南这块土地上经历了多少次改朝换代的沧桑沉浮，这支曾经震撼世界的草原民族的后裔，在与他们截然不同的南方民族文化体系中生存了下来。

另一群与蒙古族一起来到云南的人，元朝在云南的第一任“省长”赛典赤·瞻斯丁的后人同样选择了杞麓湖畔作为他们生息繁衍的地方，形成了今天的纳家营。杞麓湖以博大的胸怀接受了这些遥远的民族，汉、回、蒙古与原来居住在这里的傣、彝等民族一起，找到了各自生存的港湾。不经历风雨，怎么见彩虹。在岁月的磨砺，在时代的风雨背后，杞麓湖是心灵的港湾，是幸福的家园。

李石群

## 78 民族团结

National Unity

78 云南民族团结示范区系列报道(十五)

普洱市澜沧县老达保村李娜保  
拉枯山上一朵美丽的麻栗花

## 82 云岭楷模

Pattern

82 各级党组织和党员参与抗震救灾纪实  
有一面旗帜将我们召唤

## 86 文产云南

Culture industry

86 云南文产“金木土石布”系列之二十六

千年炉火孕育华宁陶  
凝土和火焰描绘的画

90 巍山草墩  
南诏文化的艺术符号



78



86

## 92 行走

Walk

92 游悟济宁  
全国重点画报媒体济宁摄影采访活动  
文化与风景的双重盛宴

# 关注云南图片库,得云南绝美名片



云南画报  
YUNNAN PICTORIAL

云南图片库  
picture library

作为云南唯一拥有完整图片库的专业机构,云南画报社已成为省委宣传部、省文产办等组织相关重要活动的图片资源单一采购来源单位。

50多年筚路蓝缕、风雨兼程,半个世纪时光消长、滋养蓬勃,尖端领先的设备、专业前沿的摄影师,我们一直在路上!

半个世纪积累精选的百万幅云南珍贵历史、重大事件、风云人物、自然风光、人文风情、产品产业高清图,为您的多种需要提供唯一选择!

联系人:陈佳  
电话:13577045404  
欢迎加盟合作!



扫码关注  
有机会获神秘礼品



梯田春色

云南图片库  
合作摄影师  
毛虹



## 在世界大花园中追光逐影

摄影对于我来说是儿时梦想的延续。上世纪70年代的农村,能照上一张相是一件了不得的事。记得是小学三年级的时候,一位照相师傅徒步几十公里到我们村里照相,我们全家照了一张全家相。从那时起,我对照相师傅有种莫名的敬爱。参加工作后,在一所农村小学教书,和村里的一位照相师傅结缘,买了一台红梅相机开始自学摄影和暗房冲印,从此一发而不可收拾,对摄影越来越发烧。

毛虹,彝族,1968年11月生于曲靖罗平,现在宣传部门从事专职摄影工作。中国艺术摄影协会会员。摄影作品散见于《人民日报》《中国摄影报》《光明日报》《经济日报》《云南日报》《云南画报》等刊物。作品曾在中国摄影家协会、云南省摄影家协会及地州摄影节协会举办的影赛影展中获奖。



云南图片库  
合作摄影师  
毛虹

1989年我调到所在乡镇的中学任教，买了一台海鸥单反相机，有一种“鸟枪换炮”的感觉。在教好书的同时，业余时间就舞弄相机，走村串寨，是为了锻炼技术；为学生老师照相，是为了留住一段记忆。工作十几年，工资几乎全部用在玩摄影上，先后玩过一台海鸥DF1，两台美能达700相机，一台尼康F2，一台尼康D200，一台尼康D800E。2008年借调到县委宣传部从事专职摄影工作。回头看来，喜欢摄影已经20多个年头。

云南图片库  
合作摄影师  
毛虹

也许是长期在乡下独自玩摄影，感觉这么多年没有太多印象深刻的作品值得回味。要说收获，大概就是多年来拍摄油菜花的经历。当年教书的乡镇冬春季节，经常云雾缭绕，寒雨霏霏，非常适合种油菜。每年早春，油菜花盛开，从低到高，层层叠叠，就像黄金平铺成的梯子，一直伸进高深莫测的蓝天里。这样的风景真是美不胜收，无法用言辞形容，只能用图像演绎。从此，一到油菜花开季，整个人就像那些追花夺蜂的养蜂人一样，追随着油菜花的花潮走。当时条件有限，连一辆摩托车都买不起，就挎着相机，坐上通往山区乡镇的公共汽车，看到某个地方好看，就请师傅停车，下了车就往花地跑。跑完了，天也晚了，就在路边等待返城的车子回去。为此，没少被落下，也没少走冤枉路。不过，就是这些平常人认为的冤枉路，却发现了许多山区乡镇油菜花绝美的风景。



◎多依河秀色

◎星夜花开

云南图片库  
合作摄影师  
毛虹

拍摄多年的油菜花，虽然没有拍过什么大片，但越拍越觉得自己家乡的美是任何地方无法地替代的。但近年来却发现有一种隐忧困扰着自己。去年的某天，天气晴好，是拍摄油菜花的最好时机。下午，我像往常一样，带上摄影器材，朝一个过去从未注意的一座小山奔去。拍摄油菜花多年发现一个现象，油菜花全部绽放后，如果天气晴好，只有三五天是拍摄的最佳时机。这段时间内，透过镜头，你会看到油菜花的表面上似乎有一层油，尤其是在下午4点以后的阳光照射下，泛起一层光晕，花朵就变得很饱满，很有光泽，也很有质感。一旦过了这几天，花朵表面的油润感就没有了，虽然看上去很灿烂，但却显得有些寡薄，缺少花朵应有的韵味。所以每年这个时候，都要安排出时间来，去寻找最佳感觉。





# 加快旅游转型升级 助力云南跨越发展

中共云南省委书记、省长陈豪

**习**近平总书记考察云南时指出“云南旅游资源丰富，要充分发挥比较优势，大力发展旅游业”，进一步明确了旅游在云南产业发展中的地位和作用，为推进旅游强省建设注入了强劲动力。



独龙江秋色 木林群 / 摄

绚丽多姿的山水风光、丰富多彩的民族风情、深厚悠久的历史、舒适宜人的生态环境和面向南亚东南亚开放的区位优势，构成了云南旅游产业发展的综合优势。云南将充分发挥区位、资源和开放优势，更加主动顺应国内外消费者对新产品、新业态、新需求层出不穷的新要求，改革创新、锐意进取，加快云南旅游产业转型升级步伐，闯出一条跨越式发展的路子来。

## 进一步明确“为什么转”

习近平总书记指出：“旅游是传播文明、交流文化、增进友谊的桥梁，是人民生活水平提高的一个重要指标”。对云南旅游产业来说，转型升级就是为了满足人民群众日益增长的物质文化需求，助力全面小康建设；转型升级就是要实现旅游产业提质增效，为云南跨越发展提供新动能。

“十二五”时期，云南接待旅游总人数和旅游总收入年均增速达到18.4%和26%，旅游总收入先后跨越1000亿、2000亿和3000亿大关。2015年旅游产业增加值占全省GDP的6.6%，对全省经济的综合贡献达到13.52%，旅游综合带动效应日益凸显。旅游业作为“永远的朝阳产业”，



陈豪视察万达西双版纳国际度假区 刘栗 / 摄

被许多国家和地区当作经济发展的重点产业和先导产业，在世界经济低迷的大环境下，旅游产业国际化竞争持续加剧，呈现出很多新趋势、新态势、新挑战。只有加快转型升级，才能主动顺应潮流、从容应对挑战，在旅游产业国际化发展大潮中勇立潮头、有所作为。

转型升级才能适应旅游发展新态势。旅游产业作为世界上很多国家摆脱危机、重振经济的重要抓手，将保持远高于其他产业的增长速度。我国已经进入全民旅游和以个人游、自助游为主的新阶段，预计到2020年，我国国民年出游率将达到人均5次，形成每年超过60亿国内旅游人次和2亿出境旅游人次的海量市场。在这个高速发展的新趋势面前，只有加快转型升级步伐，才能把握机遇，在旅游产业的国际国内大市场中抢占主动权。

转型升级才能适应旅游变化新趋势。随着各国人民生活水平不断提高，旅游者激增，促使旅游产业出现了许多新的发展趋势。一是融合化。旅游产业与非旅游产业的界限日益模糊，生态、农业、旅游、休闲结合日趋紧密，传统观光游向体验游、休闲游、度假游、生态游、文化游加速转变。二是国际化。预计“十三五”时期，我国将为“一带一路”沿线国家输送1.5亿人次中国游客、2000亿美元旅游消费，将吸引沿线国家8500万旅游者来华旅游，将拉动旅游消费上千亿美元。三是智能化。预计2020年我国在线旅游对整个旅游产业的渗透率将超过20%，1/5的公民旅游将通过在线方式实现。四是高端化。旅游者将更注重旅游过程的独特性、体验性、功能性和品质性，“高精尖”旅游产品市场需求将快速扩大。五是生态化。旅游者的环保意识日益强烈，生态旅游以及旅游方式的生态化将成为主流。面对旅游产业发展新趋势，只有加快转型升级步伐，才能适应和引领新趋势，继续发展和丰富旅游产业



普洱茶山 崔黔顺 / 摄

发展的“云南模式”，增强在国际国内旅游产业中的主导权。

转型升级才能适应旅游竞争新挑战。进入经济发展新常态，在日益激烈的旅游产业转型升级竞争中不进则退。只有加快转型升级，才能避免在当前旅游市场格局调整中被边缘化，进一步促进云南旅游产业提质增效。

转型升级才能促进旅游产业新发展。当前，云南旅游产业还没有完全跳出传统资源开发和运作模式，旅游有效供给、高端供给不足，旅游和基础设施配套建设不足，传统观光产品占比较高，休闲度假和新业态新产品较少，高品质旅游文化活动匮乏，国际国内大型旅游企业偏少，自创、自主品牌不够，旅游市场秩序屡见失范，旅游人才不足，管理水平不高，旅游与文化结合不够紧密，乡村旅游、全域旅游发展不快等问题，成为制约云南旅游产业快速发展的短板，亟待通过转型升级尽快加以解决。

### 进一步明确“转什么”

破解难题，工作才有针对性。旅游产业转型升级作为我省建设旅游强省的必然途径，泛泛而谈势必落空，必须坚持问题

导向，针对“痛点”，在转观念、转方式、转模式上取得共识、实现突破，才能保证转型升级取得实效。

转变思想观念。未来3—5年，我们将以“雄关漫道真如铁、而今迈步从头越”的气魄，切实打破因循守旧、不思进取、小富即安的思想禁锢，把转型升级作为旅游文化产业发展的头等大事，着力解放思想，勇于开拓创新，全力推动旅游迈入转型发展快车道。

转变发展方式。我们将更加主动地适应旅游需求的新变化，立足优势和特色，突出规划引领，积极创新转型升级的方式和方法。坚持出大思路、谋大手笔、成大格局、获大效益，“铺天盖地”地实施一批乡村旅游项目，并推出一批“顶天立地”的龙头项目。进一步激活社会资本活力，鼓励社会资本积极参与旅游投资开发，推进旅游基础设施和公共服务的投融资模式创新。

转变管理模式。按照推动全域旅游、大旅游发展的思路，围绕综合产业发展和综合执法的需求，加强旅游大数据等“智慧旅游”信息基础设施建设，着力完善旅游公共服务体系，大力推行旅游综合管理，大幅提升旅游管理和服务效率。

### 进一步明确“向哪转”

方向正确，努力才会有价值。在旅游产业大发展的浪潮中，我们要有紧迫感，但不能盲目冲动、低水平发展，必须找准转型升级的方向，才能事半功倍，避免南辕北辙。当前，云南必须瞄准现代旅游发展高端化、国际化和特色化的方向，在做大做强做精做优上下功夫。

瞄准高端化。针对旅游个性化、时尚化、高消费化市场需求，大力开发休闲度假、露营自驾、房车旅游、探险探秘、教育科普、养生保健、低空旅游和“旅游+互联网”等新业态，着力构建高端旅游产品体系，提高旅游过程的独特性、体验性、功能性和品质性。大力推广服务标准化，强化服务精细化，着力做优高端旅游服务，满足“定制化”市场、“新生代”市场、“银发”市场等未来主流消费群体需求。

瞄准国际化。充分借助“一带一路”、澜沧江—湄公河次区域等国际合作机制，积极推进中国—东盟、大湄公河次区域、孟中印缅国际旅游合作，联合开发跨国精品线路，打造黄金旅游廊道，建设一批跨境旅游合作区、边境旅游试验区，推进旅游出入境便利化，打造无障碍跨境旅游。

瞄准特色化。重点挖掘云南在全国乃至世界独树一帜的民族文化、历史文化、边地文化等，确定适宜开发的文化旅游类型，引入专业或高端创意团队，搞好创意设计和规划。策划推出一批文化旅游新项目，建成一批特色鲜明、吸引力强、带动力大、文旅融合的重大项目，亮出“生态、健康、时尚”的旅



西盟佤山秘境度假村 普洱市旅发委提供



自驾怒江大峡谷 罗金合 / 摄

游特色品牌。

选准路径，转型才会有实效。产业转型升级作为一个系统工程，在原因、难点、方向科学确定、统筹谋划的基础上，必须聚焦重点任务，突出抓好“六个着力”，全面务实加以推进。

着力抓好八大提升工程。重点实施传统产品提升工程、新业态培育工程、全域旅游富民工程、市场主体培育工程、旅游对外开放工程、智慧旅游建设工程、旅游服务质量提升工程、城乡环境整治工程，加快促进云南省旅游产业转型升级三年行动计划的各项目标任务实现。

着力培育市场主体和发展载体。推动优势旅游企业跨地区、跨行业、跨所有制兼并重组，形成跨界融合的产业集团和产业联盟。引进国际品牌酒店、国内外知名管理公司和代办机构，积极发展旅游文化总部经济。大力开展云南特色旅游城市、旅游强县、旅游名镇、旅游名村和旅游农业庄园创建工作，强化云南旅游发展的载体支撑。

着力开发新产品和新业态。启动建设一批养老养生旅游项目，努力把养老养生旅游培育成为云南旅游的新品牌和新亮点。建设一批道路依托型、目的地依托型露营地，打造中国“自驾友好型旅游目的地示范省”。开工建设一批医疗健康旅游项目，提供优质医疗健康旅游产品。开发攀岩、徒步、翼装飞行等户外运动新产品，培育一批国内知名的运动旅游品牌。依托中国—南亚博览会和中国国际旅游交易会，建立以昆明为核心的中国西部会展经济圈。实施云南空中旅游快线工程，积极发展旅游包机，探索开发低空游览专线。

着力推进经营管理创新。创新旅游网络营销模式，建好云南旅游大数据中心和全省统一的旅游应急指挥平台，推进旅游管理智能化、数字化。加快“旅游+互联网”步伐，建设中国面向南亚东南亚网络交易平台，提供高效便捷服务。建立旅游



丽江格拉丹帐篷营地 和丽江 / 摄

人才数据库，完善旅游人才培训体系，健全旅游从业人员职业资格、职称和技术等级制度，加强旅游人力资源管理。

着力开拓扶贫新空间。改善乡村旅游基础设施、公共服务和环境卫生，发展风格各异的自然观光型、避暑度假型、城郊休闲型、乡村体验型、民俗观赏型、山地运动型旅游产业业态。丰富一批农家乐联盟、特色乡村旅店、乡村度假酒店、民族文化保护村落、养生休闲山庄、私人订制农庄、旅游小镇等多类型、多业态乡村旅游产品。贯彻国家“百万乡村旅游创客行动”精神，努力培育一批高水准文化艺术旅游创业乡村。提升改造云南原有旅游村，新建特色旅游村，推出一批主题鲜明、受广大旅游者喜爱的旅游村镇。

着力提升旅游服务质量。建设旅游购物企业电子发票系统，加强旅游购物企业监管，严堵购物店非法经营漏洞。推行旅游

购物企业、旅行社及导游人员计分管理办法，建立旅游经营者和从业人员的信用评价制度。继续向社会发布云南旅游主要线路产品诚信指导价，引导游客理性选择旅行社和产品线路。在全省范围内推广使用团队电子名单表、电子合同和电子行程单，用信息化手段、开放化平台实现对旅游重点环节的全方位、全覆盖监管。依托旅游大数据中心，加强信息采集、分析和处理，推动旅游市场“精准整治”。

2016年是“十三五”规划的开局之年，是云南省全面脱贫和全面建成小康社会的关键之年，云南省旅游产业改革创新、转型升级的工作部署已全面铺开，打造全域旅游战役的号角已嘹亮吹响。我们坚信，在党中央、国务院的坚强领导下，在国家各相关部门的大力支持和帮助下，在全省广大干部群众的共同努力下，云南旅游强省建设目标一定能够顺利实现。



景迈柏联精品酒店（酒店供图）

云南旅游新亮点 ● 普洱

# 意想不到的风景

New  
bright  
spot

策划 / 本刊编辑部

文 / 李雨霖 尹博林 施展

图 / 李雨霖 谭春 尹博林 贾翔

古老、神奇而又美丽的普洱市，是普洱茶的故乡。这里整个大地就是一个舞台，每个村寨都是一个节目，每个民族都会给你讲述一部穿越史……我知道，面对这样一片充满神性、野性、迷人热带风光和神秘丛林文化的土地，我的描述注定是苍白的。我用一种虔诚的心灵解读一种情境，旅途中总有意想不到的风景，生命里的一份美好，往往在你最不经意的时刻来临。

# 普洱昆曼大通道 绿三角自驾之旅

古老、神奇而又美丽的普洱市，山明水净的地理环境，浓郁原始的民族风情，三国五邻（与缅甸、越南、老挝接壤，与泰国、柬埔寨毗邻）的异域风光，独特美妙的轻歌曼舞，人迹罕至的原始森林，风光奇绝，风情万种。共同构成了一个“绿色、自然、生态、文化、和谐”的绚烂多姿的人间天堂。

◎**线路推介**：从昆明市出发，经墨江县、宁洱县、思茅区、澜沧县、孟连县，行程1000余公里，出行四季皆宜，主要景点有墨江县北回归线标志园、碧溪古镇，宁洱县磨黑古镇、那柯里茶马古道驿站，思茅区普洱国家公园、澜沧县景迈芒景景区、西盟龙摩谷圣地、孟连娜允古镇等，还有众多各民族村寨等待发掘。

◎**必驾理由**：行驶在气候凉爽且负氧离子浓度极高的普洱，不仅可以感受北回归线上立杆不见影、动植物双生现象的神奇，还可以零距离与自然界动植物亲密接触，还可以同纯真的阿佤人、拉祜人、傣家人尽情狂欢，还可以一品景迈山特有的普洱茶香。在旅途中一起全身心感受忘我地放松，从而寻起那份因世俗的烦乱而被深深埋藏的归宿之感。

◎**路线概览**：全程高速和国（省）道柏油路。



## 印象1 立杆不见影 动植物双生现象的代表——双胞胎井

墨江，是全国唯一的哈尼族自治县，北回归线从县城横穿而过，造就了这里独特的动植物双生现象，全县孕育了1200多对双胞胎，素有“回归之城、哈尼之家、双胞胎之家”的美誉。



## 印象2 邂逅森林氧吧 零距离接触自然、触摸小动物

普洱国家公园，地处热带与亚热带地区，位于中国面积最大、最为完整的南亚热带季风常绿阔叶林之中，冬无严寒、夏无酷暑、气候湿润，空气负氧离子含量极高的宜人气候。



## 印象3 阿佤人的狂欢 感受神秘西盟生态宜居之城

西盟佤族，是一个直接从原始社会过渡到社会主义社会的世居少数民族。他们淳朴、虔诚，神秘龙摩谷祭祀让人们了解阿佤人的原始自然崇拜；他们狂欢、豪放，从内心荡漾开来的笑容和清爽爽朗的敬酒歌让人们感受远离都市喧嚣的恬静。



## 印象4 追求快乐的拉祜人 拨动人们心底那根名叫幸福的弦

老达保村民小组是国家级非物质文化遗产保护名录《牡帕密帕》的保护传承基地之一。拉祜人“会说话就会唱歌，会走路就会跳舞”的特性在老达保这个纯拉祜族的村寨得到了充分展示。



## 印象5 寻访千年茶林 醉美布朗茶人

景迈芒景发现并种植茶叶，距今已有1800余年的历史，观赏景迈芒景千年万亩古茶园的历史沧桑，漫步冷山，踏寻古茶林山顶那古老的茶祖祭魂台、七公主坟，走进茶林环抱的翁基布朗古寨、糯干傣寨。



# 普洱自驾经典7天游

## 第1天

早餐后，昆明市出发，沿 G8511 昆曼高速前往墨江城区游览墨江北回归线标志园、双胞胎文化园，感受北回归线上独特的天文奇观，探索这块土地上的生物双生特质；也可选择著名歌星庾澄庆的老家碧溪古镇。中午在墨江双龙烧烤城午餐；下午经墨江高速公路收费站上高速，途中经过盐井古镇磨黑，到达宁洱高速公路收费站下高速，并沿国道 213 线往南行至宁洱县同心乡那柯里村，游览那柯里茶马古道驿站，并在那柯里特色农家乐晚餐；之后沿国道 213 线前往普洱市思茅区，入住思茅。



墨江北回归线标志园

## 第2天



普洱国家公园

早餐后，沿 S214 线至帝泊洱大道 1 号，抵达并游览天士力帝泊洱生物茶谷，沿 XJ07 号公路向倚象镇营盘山万亩茶园出发，游览中华普洱茶博览苑，中午可选择公路附近农家乐午餐；之后游览普洱国家公园，与森林、小动物零距离亲密接触；傍晚经 XJ07 号公路先上南岛河高速公路收费站沿昆明方向上行至曼歇坝高速公路收费站下高速，在曼歇坝附近农家乐享受烤鱼晚餐；晚间经昆曼高速返程入住思茅，夜间还可前往空山版画艺术中心观赏绝版木刻技艺和品茶。



澜沧拉祜风情园

## 第3天

早餐后，沿 S309 思澜公路前往澜沧，中途在南本旅游服务区休息，还可在南本傣族村寨观赏傣族织锦，中午游览澜沧拉祜风情园，澜沧午餐；接着沿 S230 线前往极具佤族特色的美丽小城——西盟，游览木依吉神谷；傍晚在佤部落山庄晚餐，与狂欢的阿佤人联欢（或篝火联欢）；入住西盟酒店。



孟连金塔

## 第4天

早餐后，游览勐梭龙潭，感受窝朗房演出和神秘龙摩爷祭祀；前往孟连县傣家特色午餐，游览孟连金塔，观赏娜允古镇孟连总佛寺、宣抚司署、野生龙血树等；下午驱车前往游览孟连口岸、勐马瀑布、勐马温泉，感受口岸风光，傍晚到勐马村芒朗村民小组咪弄宫廷料理特色农家乐晚餐（手抓米线）；晚间返回孟连县城入住。

## 第5天

早餐后，沿 S309 线前往澜沧县，抵达澜沧县城后又沿 G214 线南下 23 公里，岔入 XJ70 线前行约 10 公里，前往酒井乡勐根村老达保拉祜族特色村寨，感受快乐拉祜风情，途中路边农家乐午餐；下午沿 G214 线抵达澜沧县惠民镇景迈芒景区，惠民镇康馨休闲山庄晚餐，傍晚上景迈芒景区入住农家精品客栈，品茶。



澜沧老达保拉祜族特色村



翁基布朗族古寨

## 第6天

清晨徒步芒景村咬冷山，穿梭于 1800 余年云雾缭绕的古茶林中，观看布朗茶祖祭魂台、七公主坟等，感受布朗族与古茶历史文化气息；早餐后，游览翁基布朗族古寨、糯干傣寨、景迈芒景千年万亩古茶园；中午在景迈村芒埂村民小组的景迈人家享用特色茶餐；下午返惠民镇参观云南景迈柏联精品酒店、景迈柏联普洱茶庄园；傍晚惠民镇晚餐，入住酒店。

## 第7天

早餐后，返回昆明。

# 澜沧

## 拉祜人的快乐家园

地处普洱市澜沧江西岸的澜沧县，因澜沧江而得名，是中国西南边陲重要的交通枢纽和门户，素有“拉祜山乡，边陲宝地”之美誉。澜沧县是全国唯一的拉祜族自治县和中国拉祜族聚居的中心，同时还是千丰万亩古茶之乡。





## 千年茶乡景迈山

离开惠民旅游小镇，告别超五星的柏联普洱茶庄园，一条弹石路在密林中隐没于云雾山中。茶园一片片闪现在眼前，与亚热带丛林融为一体，间或一个个村寨依山而建，傍水而居，错落有致。民房为清一色的传统干栏式建筑，保留着传统的风格，古朴典雅，与这里美丽的山水和茶园交相呼应。

随着海拔上升，眼前不再是规整的现代茶园，而是和原始森林混杂的古茶林，特别是山间一片平坦的称为大平掌的地方，粗大的乔木茶树林立，已经和原始森林融为一体。这里最古老的茶树种植于公元696年，经过一千多年的连续开垦种植，至今茶园面积已达万亩。由于这些茶树树龄甚高，所以在外形上都显得历经沧桑、饱含风霜。茶树的枝干上长满了苔藓、藤蔓、野生菌类和许多寄生兰花等附生物，还有一种形状类似螃蟹的寄生物螃蟹脚，据说只能在上百年的古茶树才能找得到。它不但有清凉解毒的作用，若常饮用还可防止血管硬化。只要在买茶叶时看见螃蟹脚，就能知道这是景迈茶山的纯正茶叶。

景迈山茶属乔木大叶种，十二大茶山中乔木树最大的一片



澜沧景迈山千年古茶园

集中在这里，被称为“人类茶文化史上的奇迹”、“世界茶文化历史自然博物馆”。景迈古茶园，是一个历史与现实粘得很紧的地方。千百年来，不管山里发生过什么，自栽下第一株茶苗起，就注定这里是圣地，是诞生文明的地方。

布朗族的村庄翁基村，就在这片古茶林包围的半山腰上，布朗族的住房建筑为干栏式竹楼，分上下两层，楼下关牲畜，楼上住人。住房干栏式竹木结构的二层瓦房，上层有正堂、卧室、晒台等，下层一般作为仓库、圈养牲畜的地方。屋内中央设置火塘，火塘边是家人吃饭、待客的地方，夜晚则在火塘四周安置床铺。布朗族人在房子外搭建的晒台上洗衣服干活，一个个布朗族生活的情景浮现眼前。村子中用竹子做成的引水槽把山上的山泉引下来，形成天然的自来水，无不显示着布朗族的智慧。到了每个村民的楼下他们都会热情地请你上楼吃一杯自制普洱茶，领你参观布朗民居。临走的时候，好客布朗族人恋恋不舍地送我们到村口，期待着我们再次到访。

车越过景迈、糯干、翁基、芒景……一个个古老的村寨，傣族、布朗族、拉祜族……一个个民族妙曼的身影。在景迈山上生活的人是幸福的人，呼吸着世界上最清新的空气，品饮着世界上最好的茶叶，看着如画的风景。







澜沧糯福云海

## 边疆听歌阿里村

大作家马丽华曾写过一本《西行阿里》，讲述的是西藏西部阿里地区的人文与风景，让无数的人怀着梦想踏上西行的道路。但我这次却是前往云南西南部高山密林中的一个小村，名字同样也叫阿里，同样的西行，不一样的阿里。

翻过景迈山，才真正进入更深层次的拉祜世界，糯福就是这个世界的中心。数十年以前，这里还处于原始社会末期，拉祜人“居深山，结茅而居，狩猎采集为生，山荒则徙”，奇怪的是这里却伫立着一座基督教堂。100年前，一个叫永伟里的美国牧师来到糯福，据说他用一张牛皮欺骗了善良的拉祜人，骗得糯福后山的土地，于1922年建起了这座教堂。

永伟里在糯福取得立足之地后，建盖了建筑

风格极其考究、雄伟壮观、极富特色，教堂外观为拉祜族干栏式建筑，内装修为欧美教堂风格的大教堂。教堂建筑风格独特，平面布局呈纵横双



澜沧糯福阿里村老迈寨



澜沧拉祜族拿芭蕉叶当乐器

十字形，无论从哪一个方位看，所有的底柱都呈一条直线，据说至尽也没有人数清有几棵底柱。

阿里在国境线上，一不留神就出国了。邦角寨的村长说，他家里盖房子，把厨房盖到缅甸去了，经边防人员劝说，才搬迁了。我开着车去往一个古朴的寨子，到了寨口突然发现房顶上插的国旗不对，赶快掉头狂奔，好悬没偷越国境。

邦角是一个傻侏人的寨子，刚刚从国境线上的山上搬下来，房子都是清一色的新农村了，没什么特色。好在人还没变，古老的服饰和尼文化还得以保存，特别是妇女的服饰在云南少数民族中堪称华丽，精美的银饰，斑斓的刺绣、艳丽的色彩让人眼前一亮。

老迈是属于拉祜族的寨子，这个寨子给人的感觉是清爽、干净，在云南农村是非常少见的。这里的房屋很古老，传统的拉祜干栏式建筑风格明显。男人们围着火塘唱歌、喝酒，女人们在晒台上织布，编织着拉祜特色的七彩挎包。

村里的扎阿和阿彬兄弟俩是远近闻名的歌手，在昆明民族村、深圳和澳门工作过，回乡以后自己组织了一个叫“猎虎组合”的演唱组，参加过青歌赛，还出了专辑。拉祜族是一个热爱芦笙的民族，拉祜男子平时随身携带，人到哪芦笙响到哪儿。吹笙打歌以乐，拉祜人逢年过节或婚嫁喜庆之际都要跳芦笙舞。扎阿邀约了村里的青年男女为我们表演，娴熟的芦笙手、三弦手吹奏起古老动听的曲调，律动的芦笙曲调如来自心底强劲的号角，牵动着每个人，人们融入其中，沉醉其中。

渐渐地天色暗了，我也将告别阿里。歌舞中的男女们离开了村里的广场，散到小河边，芭蕉林中。阿里在我车后的夜幕里隐去。

## 拉祜梯田战马坡

云南梯田最有名的是红河州的哈尼梯田，已经成为世界文化遗产。不过，在山高谷深的云南各地，其实都有梯田，这次到澜沧，朋友谭春说去看拉祜族的梯田，于是就来到了战马坡村的左谷寨。

左谷寨的梯田面积不大，不像哈尼梯田那样气势磅礴，依然是顺着山脊层层而下，闪耀着秋日的金黄，为绿色的拉祜山乡染上丰收的颜色，一块块，一条条，一层层，小巧但同样美丽。



澜沧战马坡梯田



今年雨水多，稻谷熟了就要抢收，全村男女老少都来到田里，分工合作，以最快的速度收割、打谷，然后运回村里。在我们的眼中，一块块金色的田地，瞬间就露出了大地的本色。老人拿着酒，一块块田地走过去，让劳作的人们，不分男女，都来上一杯，“舒经活血吧”！在她们眼中，这应该是一种快乐的常态。

休息的时间到了，人们在田间席地坐下。这时音乐响了起来，记得有部电影叫《芦笙恋歌》吗？电影里面的插曲一定听过：“阿哥阿妹的情意长，好像那流水日夜响，流水也会有时尽，阿哥啊永远在我的身旁”。拉祜人离不开芦笙，无论走到哪里，一有闲暇，吹起芦笙，跳起欢快的舞蹈，丝毫没有了劳动的疲乏。这是劳动的号子，还是丰收的赞歌，也许在拉祜人的心中，快乐永远是第一位的。



对战马坡早闻其名，是因为28年前一场7.6级的大地震，这场地震的震中就在战马坡。1988年11月6日21时03分15秒，一道冲天的地光闪过，大地轰鸣，7.6级强烈地震，从澜沧县竹塘乡战马坡村一带地下13公里处迸发出来，顷刻之间，方圆几百公里的大地狂暴的颠簸起来，几十秒之内，山崩地裂，房屋倒塌、路断桥毁、电断灯灭、人员伤亡、生灵涂炭。28年过去了，走进战马坡村的左谷寨，这里却是一片安宁，拉祜人民幸福生活着，载歌载舞，庆祝丰收的到来。除了层层梯田的水稻，这里还发展了茶叶、咖啡、蚕桑、坚果等产业，脱贫致富不是梦想。

我们到来的时候，村里人都在田里劳作着。



## 南国牧场迷谷吗

澜沧在人们的印象中，就是无所不在的茶山。但在澜沧县的竹塘乡，却有着不一样的风景。雨后初晴，空气中飘着淡淡的青草味，放眼望去，整个山坡上绿草如茵，9月的迷谷吗牧场，呈现出一派北国大草原的风光。面积2万余亩的山坡已被臂形草、狗尾草、紫花苜蓿等优良牧草覆盖，一蓬蓬狗尾草随风摇曳，紫色苜蓿花星星点点，万亩草场展现出另类拉祜山乡秀美山川。

一谈起“风吹草低见牛羊”的草原风光，自然会想起北方那些辽阔的草原。即便是云南，高原草场、草山也分布在滇西北、滇东北高海拔的冷凉之地。但在澜沧这个地处北回归线以南的亚热带地方，却出现了山峦连绵起伏，广阔而又坦荡，博大而又柔美，苍茫而又深厚，空寂而又充满生机的草场，不由得令我感到惊叹。

清晨的云海刚刚散去，晨雾中传来一曲悠扬的歌声，伴着阵阵的吆喝。山脚下的牧场中涌出数百头黄牛，沿着山脊缓缓向草山走来。策马扬鞭的拉祜牧人，时而在牛群中闪现，他们似乎不是在放牧，而是在放纵快乐的心灵，男声高昂，女声清脆，一首首情歌在山野间飘荡，伴随着牛铃与马蹄声。清湛辽远的蓝天中覆盖着几朵悠悠白云，柔和连绵的山峦，芳草如茵的草甸，如阳光下金色的牛群，秋日的草山，如同一幅巨大的画铺展在天地间，绿得纯粹，绿得渺远，一碧



在澜沧县的竹塘乡，却有着不一样的风景。雨后初晴，空气中飘着淡淡的青草味，放眼望去，整个山坡上绿草如茵，9月的迷谷吗牧场，呈现出一派北国大草原的风光。

万顷的草色铺开绿绸般的绒毯，在牧人身后连绵逶迤。

草场的尽头是“小庐山”，山势峨峨，千姿百态。据传这里山清水秀，资源丰富。外来人为了掠夺这里的资源，派军队占据了“小庐山”。当地人民为了保卫家乡，与外来人展开了激烈的斗争。外来军队对当地百姓残酷镇压，还抢走了16个少女要带走。16个少女誓死不从，一个个哭成了泪人，最后化作了16座山峰，永远守候

在家乡，这就是今天的“小庐山”16峰。16座峰，云海、奇峰、石像构成的独特景致，置身山中，感受最大的是，那里的雨雾多，雨雾犹如一个高明的魔术师，时而将山峰装点，时而将山峰隐藏。“小庐山”一直是进入阿佤山的门户，人们来到这里，就仿佛走入另一个世界，云雾奇峰背后隐藏着神秘的阿佤山。现在去往佤山西盟的公路已经改道，但这条老路仍然保存，沿途的风景宛如数十年前一般，一直未有改变。

# 西盟

## 神秘阿佤山

地处阿佤山中心的西盟佤族自治县，是一个美丽而神奇的地方。当丰一曲《阿佤人民唱新歌》使得人们认识了生活在群山中的阿佤人，而今从原始社会末期一步跨入到社会主义初级阶段的西盟仍然保留着他们“万物有灵”的独特观念，也正是因为佤族以他们对神灵的虔诚与敬畏，恪守着人与自然共生共荣的法则，方能造就出如今西盟生态、和谐的自然风光，古朴单纯的民风民俗。



龙摩爷祭祀



龙摩爷祭祀

## 神灵圣地龙摩爷

要到龙摩爷圣地，就必须先到勐梭龙潭风景区。勐梭龙潭是一个大自然营造的天然湖泊，龙潭水域面积46.7亩，平均水深11米，四周林翠山青，鱼儿成群，鸳鸯觅食，鸟唱蝉鸣。龙潭难免耸立峭壁，三面原始森林环绕起边，林中幽静怡美，有成林的大树茶和相思豆，还有许多珍惜的野生动物栖息林中，一派亚热带的自然奇观景色。每年泼水节前后，当地群众都要到龙潭祭拜，祈祷来年风调雨顺。

龙摩爷圣地，也是勐梭龙潭风景区内最为震撼的景点。“龙摩爷”是佤族的音译，“龙”是神山、圣地之意，“摩”是神灵，“爷”即全部、所有的意思。全部翻译为“众神灵聚集的地方”。它是佤族万物有灵原始宗教的具体体现。阿佤人认为所有具有生命的一切动植物，当生命结束、终止之后，它的“灵魂”并没有立刻“上天堂”，而是以另外一种方式寄托在“龙摩”这一圣地。龙摩爷内，三千多具牛头悬挂于残崖绝壁和苍天古木之上，凡视力所及之处都挂满了牛头，许多牛头已和山崖青苔融为一体，只存了模糊的轮廓。如此极具视觉冲击力和心灵震撼力的景象，几乎

使人一眼难忘。在龙摩爷里的每一具牛头，大多都拥有着他相对应的故事，这三千多具牛头大多是阿佤人在重大活动或者解决部落纷争时举办剽牛活动中留下的，这些都是阿佤人历史的见证，也同时记载着阿佤人历史发展的脚步。

在阿佤人心中，龙摩爷是神圣不可侵犯的圣地，也是人们祈福求安的场所。人们只要在龙摩爷的牛头桩上挂上麻线，便能与神灵建立联系，就会得到神灵的庇佑，遇到凶险时，会逢凶化吉。挂线祈福时，首先把祭祀物放到祭祀台上，再把麻线拿出来，双手高举过头部后能把麻线拴在牛头的犄角之上，接着把双手放在牛的额头，便可以开始诚心祈祷。

## 佤山绝顶天池

在西盟老县城勐卡镇东面的佛殿后山，这里是阿佤山的最高处，却有着一潭碧水，青山绿水蓝天相连，人们就把她称之为“佤山天池”。天池碧水依依，一道护栏曲桥与池中亭阁连接，置身亭阁之中，可以观赏四周的古老林木，天空的云海翻腾，湖水的闪闪波光。这座新中国建立后西盟人民修建的城子水库，犹如一颗晶莹的明珠



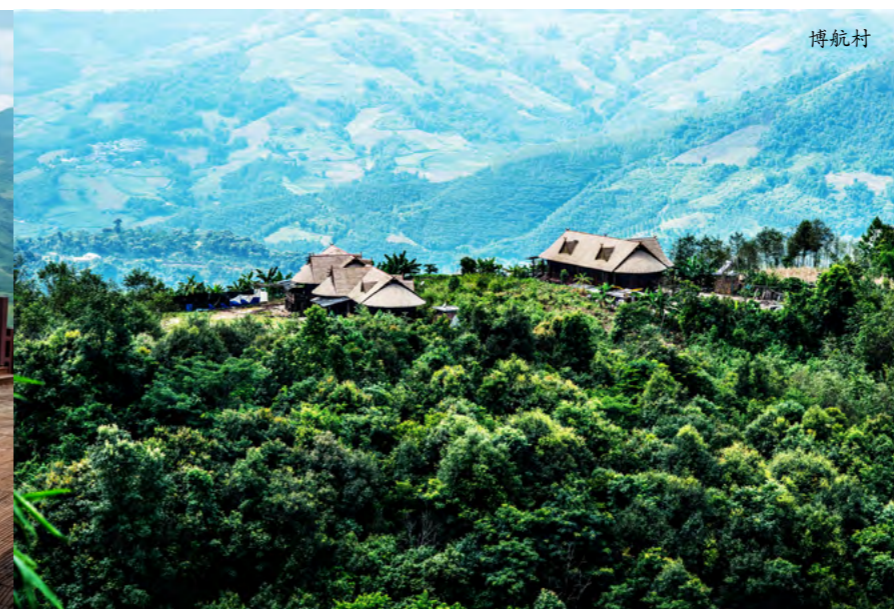
佤山天池

镶嵌在西盟佛殿山上，在缥缈的佤山云海之中，天池时而隐隐约约浮在云中，时而潇潇洒洒的在阳光之下露出真容，但凡来到西盟的外地宾客，可一定记得来佤山天池来领略一下大自然的神韵。

在佤山天池西南边的佛殿山顶上，有一块山间平地。平地中央，有三座相依而立的用块石垒砌而成的方形凸形石塔，四周还有些残留的围墙。这些残留的围墙就是新中国建立前百余年来，信徒众多、云中古刹、香烟缭绕的拉祜族佤族大乘佛教朝拜地——西盟“三佛祖”佛房遗迹。据有关资料记载，三佛祖佛房始建于清代同治至光绪初年，至今已有100多年的历史。而块石塔则是当年拉祜族宗教首领李通明与佤族窝朗头人歃血嗜盟的信物，清代曾被封任西盟勐梭土司的李通明，为了和佤族窝朗头人搞好合作关系，他便先后与佤族各部落头人在佛殿山歃血嗜盟，订立盟约，嗜盟的佤族各部落信徒每家抬一个石头到勐梭佛房，同拉祜族信徒共建石砌石塔。



博航观景台



博航村

## 古老佤寨博航

西盟县勐梭镇秧洛村博航自然村，距西盟新县城约10公里，澜西（澜沧县到西盟县）二级公路穿村而过，在新通道建成后，成为连接澜沧县和西盟县的过渡点，连接临沧和西双版纳的中间纽带，具有极其重要的地理位置。在澜西公路修通之前，博航村是一个几乎与世隔绝的小山村，而这条公路的铺就成了一个古老佤寨走向现代文明的宽敞大道，同时也让在工业社会浸泡翻滚良久的人们得以踏上这一方土地探寻一个延续农业文明的古老民族的，来这片土地感触人类的童年，寻回老去的时光。

博航村的寨门简单而别致。松针缠绕在用竹子搭建的框架上，除此之外没有其他多余的来自工业社会的装饰，从寨门便可感受到原生态的气



息。佤族传统民居在佤族人民智慧的催生下不断脱胎换骨，但仍然延续了其固有的建筑特色。木结构的干栏式建筑，屋顶被铝制的茅草层层覆盖，屋顶角上延伸出来的交叉的木梁是佤族人的圣物牛头的象征。远远望去，赭红色的小屋在成片的绿色里静谧深沉，光是看看，心里便已雀跃。要是能在这个小楼里住上一夜，清晨起个大早，在楼道上伸个懒腰，斜靠在墙壁上，双眼所及就是佤山梯田和大片大片的云海，有一瞬间会让你怀疑自己是否置身仙境。顺着道路往村子的上方走，

远远就能望见一颗巨大的榕树，据当地人说这棵大榕树从博航村建寨之始就有了，已经默默地陪伴着博航成长了百年了。

当博航佤寨逐渐与现代社会相融，游人纷至沓来，这个古老的村落将敞开胸怀，与相伴百年的榕树共同拥抱生活的新纪元。

## 狂欢盛宴木鼓

说起佤族，最先让人联想到的就是甩发舞和木鼓舞。每年4月上旬的西盟木鼓节上，阿瓦人民总会敲响震天的木鼓，跳起欢乐的甩发舞，高举一杯醉人的水酒，共同庆祝他们的节日——木鼓节。

木鼓是佤族通天所用的神器，相传是天神莫伟教会佤族同胞做的。木鼓也是佤族所特有的鼓种，木鼓分公母，公木鼓用红毛树，母木鼓用麻公树。鼓长1.5—2米，鼓身直径70—100厘米，一般是扁型和方形。公木鼓发音高亢清亮，母木鼓沉浑悠扬。过去木鼓平时是不能随便敲打的，现今木鼓已成为佤族同胞的敲击乐器，木鼓舞更是作为民族文化展现在舞台屏幕上。

木鼓节是阿瓦人最盛大最隆重的节日，是由佤族民间古老的拉木鼓、跳木鼓房、祭木鼓、剽牛、祭祀等一系列宗教活动及生产生活中发展演变而来的。木鼓节期间，浑厚悠扬的木鼓声响彻



佤山，人们和着欢快的节拍，踏歌起舞，忘记了年龄、忘记了身份，尽情舞动，佤族男人彪悍，敲击起木鼓动感十足；佤族女人俊美，跳起甩发舞欢畅淋漓。

近年来，木鼓节多以重点突出展示民族文化艺术和民族风情为主，主要举办热闹隆重的拉木鼓、剽牛祭拜司岗里、朝拜龙摩谷、民族体育竞技、民风民俗展示、大型篝火联欢等一系列活动。





# 孟连

## 好地方有好风光

与缅甸山水相连的孟连傣族拉祜族佤族自治县，“孟连”是傣语，意为“寻找到的好地方”。在孟连，最吸引人便是那风情各异的民族文化艺术了，在1893.4平方公里的土地上，居住着傣、拉祜、佤、哈尼、景颇、傈僳、回7个世居民族，少数民族人口占全县总人口的86%。在漫长的历史岁月中，孟连各民族孕育了许多自成体系且丰富多彩，原汁原味的各民族节庆，同时也形成了各自风格迥异的建筑、服饰、歌舞、饮食等民族文化艺术。





## 傣族王城·娜允

到了孟连，必去娜允，这似乎成了每一个游客遵循的一个规律，因为只要走进娜允，就似乎走进了傣族的历史。“娜允”傣语意为“城子”，是元、明、清、民国四个时间孟连的政治、经济、文化、宗教的中心，也是孟连傣族统治集团的王城。整个娜允古镇以“宣抚司署”为中心，周围按照严格的等级制度分上、中、下三城。在整个云南省历史上曾留下了很多独具特色的傣族古城，可如今较为完好的保留下来的傣族古镇，也仅仅只有孟连娜允了，毫不夸张的说娜允古镇完全可以与丽江大研古镇、江苏周庄、山西平遥古镇并驾齐名。

土司时代，上城是土司及家奴居住的地方，中城则是官员和家属的居住地，下城则是下级官



制作米干



制作刀绳



神鱼长街宴

员的住处，芒方岗和芒方冒这两个小镇是林业官员和猎户居住的寨子，孟连宣抚司署位于上城的最高处，上、中城佛寺也巍然屹立在宣抚司署的附近。做为中国仅存的傣族古典礼制建筑，这座古建筑始建于明朝永乐年间，被国务院列为国家重点文物保护单位。如今，娜允古镇的居民仍然有60%以上的傣族，他们讲傣语，信仰南传上座部佛教，保持着傣族最传统的文化，镇内随意走进一户人家，都能看到不同的傣族传统手工艺人，有做木鼓的、有做刀绳的、有做米干的、有打刀的、有纺织的等等。

古老的土司建筑、宗教建筑、有严格等级所分的民居，构成了娜允古镇的外貌特征，镇内随处可见的历史、宗教、节日、民俗、服饰、饮食、音乐、舞蹈、纺织、刺绣等场景，构成了娜允古镇浓郁的傣族文化氛围。

## 天赐神鱼·孟连

提起孟连，或许最想让你联想到的便是孟连的神鱼节。关于神鱼节的来历，在孟连当地流传着许多优美的故事，但最普遍认可的是，传说在远古的时候，人类没有谷物、蔬菜种子，过着以野菜野果充饥的生活，佛祖看到这种情况很可怜

人类，就派地上长的蕨菜和河里游的神鱼巴嫩罕去拯救人类，为越来越多的人类提供源源不断的食物。每年的四五月间神鱼和蕨菜便尊重佛祖的旨意，给孟连人民送来许许多多的鱼，而凡是有鱼的河岸，都有蕨菜的踪影。

孟连人民为了感谢鱼和蕨菜给他们带来的恩惠，每年傣历新年来临之际，人们都要颂经祭祀神鱼，采取宗教仪式进行鱼类放生活动，一是希



孟连神鱼节



孟连神鱼节摸鱼场景 邹引知/摄

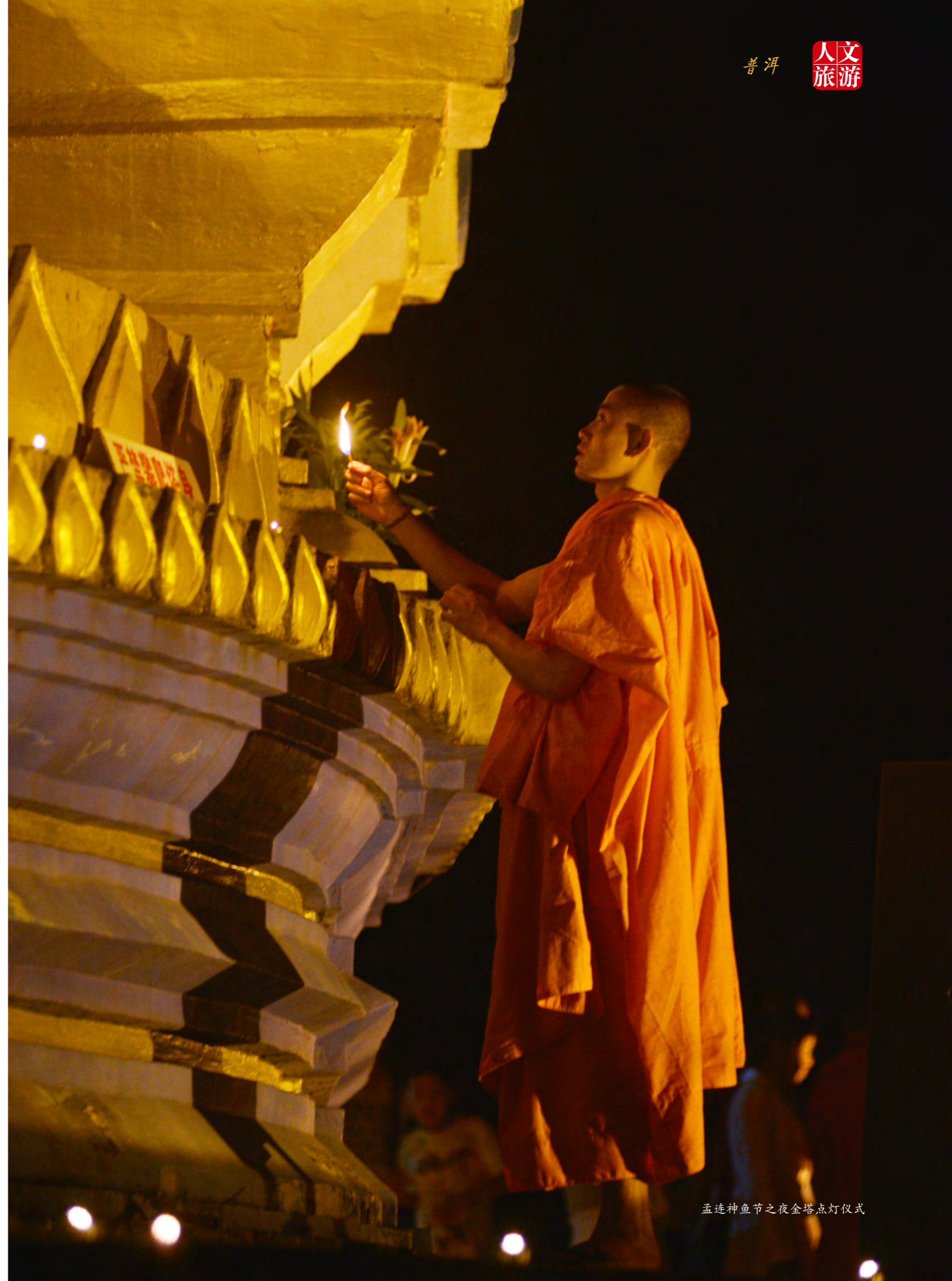
望鱼给人类带来源源不断的福气，二是教育人们要保护鱼，让它们繁衍生息以便为人类提供更多的美味佳肴。现今，为了把这项民间传统的节日在新时期发扬光大，每年的四五月间在娜允古镇都要举办神鱼节，节日期间，还举行各种民族文化活动，让四海的宾客与孟连县各族人民一起共同享用边地各民族文化大餐。

“神鱼节”当天，不仅可以看到当地傣族、拉祜族、佤族等各民族最传统且独特的各种捕鱼方式，还能看到参与游客的简陋笨拙的捕鱼百态。

“捉神鱼狂欢”活动开始时，南垒河两岸近两公里的范围内几乎被围得水泄不通，四处下水地点挤满了等待参与的人。伴随着一声“开始”的哨响，瞬间，近万人便拥满了河道，呼喊声、欢笑声此起彼伏，箩筐、网兜不断在河水中翻腾。游客与当地群众齐齐上阵“淘宝”捞神鱼，在欢乐的气氛中共同庆祝这个佛祖赐予的节日。



孟连神鱼节放生仪式



孟连神鱼节之夜金塔点灯仪式



## 歌舞之乡·贺哈

贺哈是孟连县勐马镇勐马村的一个寨子。贺哈系傣语谐音，意为扎根的地方，据说贺哈小组是勐马傣族人民的起源地。沿着进组路走几分钟后就能看见大片的农田、菜地，顺着田地望去，便看见贺哈寨子卧在悠悠青山之下。这里依山傍水，鸟语花香，土地富饶，傣家人民世代在这里居住。

贺哈应该是整个勐马镇最会跳舞的寨子了，无论男女老少伸手就来，在这里，跳舞已经成为当地人生活中必不可少的一部分。村组长岩帅跟我们介绍说，寨子里有自己的舞蹈爱好小队，每晚吃过晚饭后自发的来到广场上集中开始跳，从传统得傣族舞蹈到现代舞都跳，一直要舞到看不见为止。

寨子里的舞蹈队也为我们展示了他们的绝佳才艺，印象最为深刻的应该是他们的山神舞和传统孔雀舞了。相传，“山神”们下山到附近的傣族村寨贺哈游玩，“山神”们骑在傣家墙头悄悄地“偷窥”贺哈傣家人活动。当看到傣家人翩翩



傣族孔雀舞

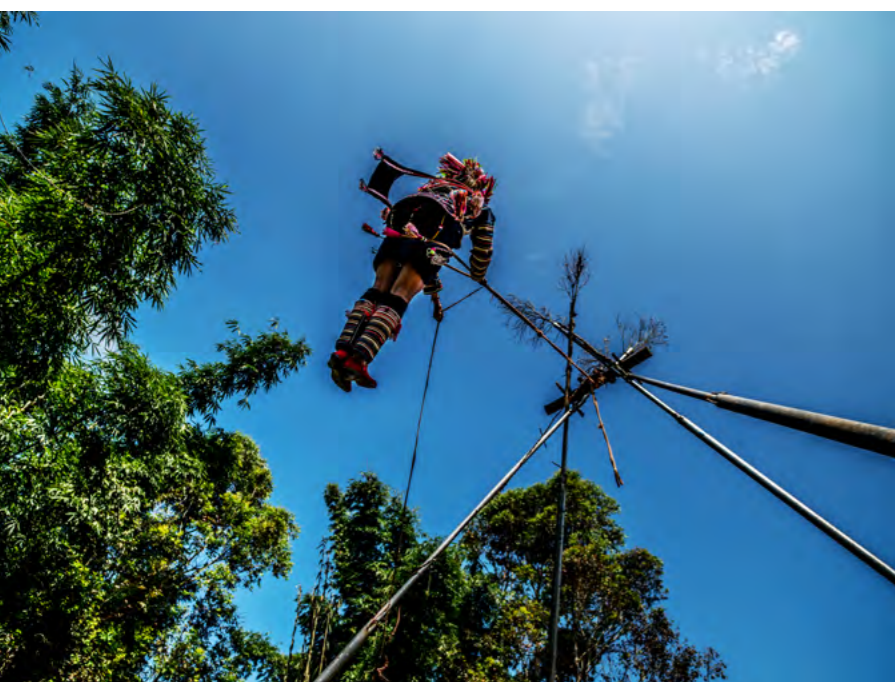
起舞，浩气的“山神”纷纷跳墙而入，傣族人看到“山神”样貌怪异，尽管内心非常害怕，但友善的傣家人并没有因为“山神”的样貌而驱赶他们，反而邀请神灵一起共舞。“山神”为了感谢贺哈人，奉上“山神舞”，以博人欢心，带家人深受感动。后来，贺哈群众把这段故事改编成了舞蹈，一直传承至今。表演时村民需要穿戴上一整套的“山神装”，头戴山神面具，身穿一身全部由芭蕉叶缝制而成的芭蕉衣，脚踏竹子鞋；贺哈传统孔雀舞，由贺哈寨男子头戴金盔、假面，身穿有支撑架子外罩孔雀羽翼的表演装束，在象脚鼓、锣、镲等乐器伴奏下进行舞蹈，模仿孔雀开屏，求偶时的动作，极其生动形象。

山神舞



戴的牛骨头和金龟子越多，就说明曾经有很多小伙子喜欢她。因为成年小伙子要追求某位傣妮姑娘时，要把牛骨头制作成漂亮的饰物，要去山上捕捉到金龟子，然后送给心爱的姑娘来博得姑娘们的欢心。所以，就算傣妮姑娘结婚后，依旧要把这些饰物戴在身上，以此炫耀自己年轻时很受追捧。

傣妮人的婚俗习惯也十分特别，她们的婚姻较为自由，姑娘长到十五六岁，即可和小伙子们交往。每个寨子边都会有一块专供青年人玩耍的场地——“扩角”。优秀的傣妮姑娘通常会被十多个小伙同时追求，交往期间都可以约姑娘出来谈情，但最后只要姑娘决定嫁谁了，那么其他小伙子就各自回家，谁也不许嫉妒。虽说现在多数傣妮人家都不再用茅草盖房子了，但总还是会留下一间小房子用草盖，因为那个小房子，就是傣妮人的婚房。每户傣妮人家的儿子娶妻后，就要住在草房里，待孩子出生后，夫妻还要分居5个月，妻子住在大房子中的卧室里，丈夫住在大房子中的客房里。满5个月后，再搬回小草房住，直到成为当家人，才有权回大房子居住。



## 惊艳傣妮·广伞

广伞是孟连县芒信镇岔河村的一个傣妮寨子。从孟连县芒信镇出发，沿着林荫下并不宽阔的公路，很快就可以来到广伞的傣妮人（哈尼族支系）寨子。广伞是一个尖头傣妮人的寨子，隐藏在密密的森林中，寨子周围长满了竹蓬，这里温暖湿润的气候使山中的竹林终年翠绿，傣妮山寨的人们也世代把这些竹子当做他们生活中的必需品。

我们来到时，一群穿戴艳丽的傣妮姑娘正在练习竹筒舞。轻快的旋律伴随着节奏感强烈的“咚咚”竹筒声，中间还夹杂着傣妮姑娘身上琳琅满目的饰物碰撞伴音，这种纯自然的舞姿看得我们这些城里人为之着迷。

这群傣妮姑娘的头饰最让我们感到惊异，上面饰有五彩缤纷的飞禽羽毛，成串的绿色金龟子，牛角削制的角针及鲜花。据说，傣妮女子身上佩





## 男子穿裙·笼帅

笼帅是孟连芒信镇海东村的一个佤族村民小组，这里的佤族男人的样貌就好像这儿的地名一般，笼帅——集中在一起帅。更为奇特的是这里的佤族从老到少，几乎人人都留着莫西干发型，加之每个人都很帅，就好像走进的不是一个佤寨，而是走进了一个贝克汉姆批发地一样。

笼帅佤族男子的穿着也同样奇特，每一个男子下身都穿着筒裙“代”，一块长方形的围布，裹在腰间，长及脚腕的。据说，男人下身只能穿“代”而不能穿裤子，穿了裤子祭祀的时候祖宗就认不出来了。通常男子所穿的“代”，上面都织有许多他们认为最吉祥的象征物，织上星星就希望谷子如星星般丰收；织上鱼就希望家畜如鱼般繁殖兴旺。在笼帅自古都是男人上门，至今未变。男青年谈恋爱时就需要好好表现，要先去姑娘家努力干活，直到可以留宿女方家里睡大通铺上，方才可以由男方去女方家求亲、提亲。婚后第十天，男方的父母来探亲过后，新郎才可以回



去几天，不过回去的这几天都要算欠女方的工，待回来时是要补回去的。婚后，家中的财产大都属于女方，家里的箱子也归妻子掌管，男子一般不能随意翻弄，家中主火塘靠上方的位置只有女主人能坐，男人不能坐。

在笼帅，不要因为见到一个佤族男子穿着裙子，带着耳环，背着娃娃在干活而感到奇怪，这里是一个堪称“佤族母系社会一角”的村子，走进这里，眼前的、耳边的，都会让你感觉的惊奇。当然还有笼帅的地黄瓜同样会让你感到惊奇，哈密瓜大小的黄瓜！一瓣让你饱，两瓣让你撑，三瓣过后要你跑。

# 思茅

## 茶林里长出来的城市

每一个来到普洱市思茅区这个“茶林里长出来的城市”，就不禁被湖光山色、和谐自然的人居环境所吸引。走进绿海之中的思茅，入眼的树木像波浪一样席卷而来，各种知名和不知名的鸟雀在林荫之间呼朋引伴，跳跃飞翔。这个被茶山与森林包围的城市，就是一个天然的绿色大氧吧，怡人的空气和香醇的普洱茶一样沁人心脾，让人想住下来赖着不走。





普洱开元梅子湖温泉酒店



普洱茶马古城

## 烟波梅子湖

“茶林生长出来的城市”还有另一种阐释。据说，在北京、上海那些被pm2.5笼罩的大城市，每平方米只有不到百个的负氧离子，而普洱市是每平方米2万个以上，这些都是源自城市周围良好的植被群落保护和充足丰沛的水资源涵养。当你来到城市南郊的梅子湖畔，更能体会这个说法的意味深长。梅子湖像自然形成的空调，有效调节了普洱市区的空气湿度。沿湖行走，在挺拔壮阔的思茅松林边缘，在清澈如鉴的万亩碧波前，吸入鼻翼的都是清冽舒润的空气，皮肤舒适，似乎涂抹了一层天然的润肤霜。掩映在湖边密林里的梅子湖酒店，以小别墅的形式把各个房间分散盖在水边、林间，是当地绝佳的疗养圣地。

普洱开元梅子湖温泉酒店位于普洱市梅子湖

风景区内，酒店三面环水，一面靠山，与湖光山色相映成景，构成一幅引人入胜的山水画卷。酒店按照国家五星级标准建造，高档别墅、全景客房、风景餐厅、临湖茶室、高档会议室、大型温泉泳池、SPA、室内网球场等各类设施一应俱全，各建筑风格具有浓郁的东南亚风情和云南民族特色，与梅子湖独特的蓝天碧水、青山白云等绝佳美景融为一体，是一家集公务接待、旅游度假、休闲养生等众多功能于一体的主题酒店，也是普洱目前唯一一家五星级标准度假酒店。

从梅子湖往上走，山头上有一个著名的城市观景台。观景台和茶园融为一体，走在1500多米长的观光步道上，沿途有小桥、亭子间，漂亮的路灯和行道树，游人可以从容步入路边的茶园，体验茶农的采茶活动。观景台上可以俯瞰整个普洱市区，晴朗的日子迎着普洱坝子吹上来的风，

登高望远极目抒怀。白天可以观山景看城市，夜晚可以数星星看月亮，浪漫而不失惬意。观景台周围的山地上，是一层层阶梯一样起伏的万亩茶园基地，每当夏天茶叶生长最是旺盛的时候，很多外地游客会慕名前来。晨昏之间，前来这里散步看日出、赏夕阳的人们络绎不绝，步履轻快笑语欢声。

## 普洱国家公园

普洱国家公园就隐匿在绿海和云朵的背后，位于普洱市东南部，距市区37公里，驾车过来大约需要1个多小时。这是北回归线边缘仅存的一片原始森林，地处热带和南亚热带结合部，步入景区，崇山峻岭，琅福地，森林遮天蔽日，



普洱国家公园内的犀牛 普洱市旅发委提供

悠长的静谧，林间鸟语花香。

清风从森林涌上来，白云在天上翻卷，四面八方除了绿海还是绿海。爬藤类植物缠绕着古树，蕨类植物生长在树上，中华杪椋、苏铁蕨、大叶木兰、黑黄檀等国家珍稀植物分布其间，还有150多种兰花。深深地伸个懒腰，“喔嚯嚯，喔嚯嚯”地大喊几声，听一听山谷里的奇妙回音，大口大口地呼吸清亮的空气，仿佛这吸入胸中的空气也成了绿色，一下子带走了体内淤积的种种浑浊。

景区内共设有“犀牛归隐”“猕猴乐土”“鱼影溯溪”“杪椋小径”“嬉猿半岛”“蝴蝶溪谷”“旅行的小熊猫”“嬉鸟乐园”“兰花幽园”八个观赏游玩点。“犀牛归隐”是景区内的核心观赏点，目前景区内共有7头犀牛，站在观牛平台上可看到壮硕的犀牛在水潭边上悠闲自得的咀嚼着食物，它们从不理会游客的热情呼唤，颇有“镇山神兽”的风范。

猕猴和白颊长臂猿是景区内活泼的精灵，游客们友善真诚的举动，让它们撤销了心理防线，在林间可随处能与它们相遇，游客们用自己理解的方式同它们交流，它们同样好奇的打量、观察着游客，尽管未必彼此懂得，但互相都自得其乐。

懒猴和小熊猫是景区内最受游客欢迎的“萌主”，遗憾的是懒猴太懒，均在树丫上抱头大睡，无法与其互动，但单看到他们毛茸茸的球状身体就能吸引无数女游客止步不前。小熊猫与懒猴相比却是一直在勤快的讨好游客，伸着小爪向游客要水果吃，还能时不时主动向镜头留个萌呆的表情。



普洱国家公园内的白颊长臂猿



游客与小熊猫亲密接触



普洱国家公园内的杪椋小径



普洱茶山 崔永江/摄

景区内有一个“小熊猫庄园”，庄园依山势精挑优质木材搭建房屋，细拣船木老料打造家居，使得每一件什物、每一处景致都匠心独具、野美别致。木屋在峰峦幽谷中星罗棋布，栈道在密林花草间迂曲穿行。为自然而生的小熊猫庄园，不仅可以满足游客住宿、餐饮的常规需求，还可以在雨林中进行会议、休闲、健行、探险……更是您涉奇猎趣、度假养生的人间仙境。



普洱国家公园内的小熊猫庄园



在普洱思茅城区，种植在茶城观景台、休闲栈道、旅游环线等地的樱花红云般绽放，犹如一幅冬日美景图引得游人陶醉。一朵朵、一排排，远望像一条红色的腰线，近观仿佛燃烧的火焰。无论山坡、山谷、溪边还是灌木丛林中，只要有温暖的阳光，就有怒放的冬樱花。



俊妮咖啡庄园



景迈人家茶室



全鸡宴 (特色菜: 烤鸡、红烧牛肉、杂菌煮鸡等, 地址: 普洱市思茅区高家寨红绿灯左转40米)

乐土那柯里豆汤老店  
(特色菜: 传统茶马古道马帮菜, 地址: 普洱市思茅区菩提箐)

## 味蕾普洱

回到城里正好是黄昏晚饭时间。关于普洱的美食去处,其实一点不难找,在梅子湖的旁边就是普洱市区美食最集中的高家寨。高家寨原本是一个城郊村落,因为旅游业的兴起,带动了农家乐的繁荣,全村现在几乎都经营起了农家乐,从鸡鸭鱼肉到寻常野味,再到火锅、烧烤、海鲜、山茅野菜、大排档等,样样俱全,而且价格适中口味鲜活。现在城东的菩提箐村以打造“生态旅游、休闲度假、特色餐饮”为一体的高标准特色村为目标,保护原生植被与打造瀑布景观结合,营造了优美的生态环境,同样云集了一批颇具特色的餐饮企业。

华灯初上,月上柳梢,夜晚的普洱城轻柔曼妙,像一首委婉轻盈的小夜曲,节奏舒缓恰到好处。喜欢时尚的年轻人,聚集在欧式装修风格,摩登精致、光色温暖的“侬咖啡”咖啡馆里,听着摇晃的西洋音乐,耳鬓厮磨低语,享受着愉悦的慢节奏生活。喜欢古典安静的人们,聚集在茶馆里,点上一壶颇有年头的普洱茶,和颜悦色地谈天说地,分享壶中有日月的平凡生活。生活在“茶林里长出来的城市”的人们,和青山同居和森林共长,深得大自然的无限馈赠,日子过得怡然自乐,心胸感恩而大度。





# 宁洱

## 通向茶都的古道

宁洱哈尼族彝族自治县是驰名中外的“普洱茶”的故乡，是古普洱府所在地，是世界茶源、普洱茶都，茶马古道的源头。宁洱先民铸就了普洱茶这一驰名中外的历史品牌，茶马古道从宁洱起源，通往全国、走向世界，孕育了底蕴深厚的普洱古府文化、普洱茶文化和茶马古道文化。



## 美人之乡磨黑

进入宁洱境内不久，从山上望下去，下面就是曾经辉煌一时的茶马古道上的磨黑镇，青瓦石路的古镇，我的视线里邂逅了一种深沉和凝重。磨黑是傣语“磨革”的译音，“革”是采矿的意思，“磨”为产盐之地，是云南省四大著名盐矿之一，至今已有 270 多年的采盐历史。古镇以十字路口为界，分成东、南、西、北四个方向建筑群，柴、米、油、盐、酱、醋、茶等各类日用品店铺散布路边。一方水土养一方美人，磨黑还是电影《五朵金花》、《阿诗玛》的主演杨丽坤的故乡，因而有“美人故乡”之赞誉。



漫步街上，看着这些历经风雨洗礼的民居建筑、残存的古盐洞，能感受到盐矿带来的物质文明。盐被人称为“白色金子”，在茶马古道上运销量最大的商品就是盐。百年来盐矿的发展为小镇带来了财富，令磨黑集市享誉四方，与此同时，一批批的商贩、乡绅慢慢涌现，学校、商号、茶楼、酒肆等文化设施和娱乐场所一一兴起，成为茶马古道上的新生事物。

镇上最为壮观的古宅是“走马转角楼”，在正午的阳光下走进深宅大院，仿佛走进一段深邃的历史卷轴里，回廊曲折，楼板蒙尘，踩踏在上面令人有些提心吊胆。“走马转角楼”占地面积 1159 平方米，为砖木结构的古典四合院，建筑和设计都是匠心独运，门楣、木格窗棂、石柱、檐角雕工精巧，均属一流，非一般人家能完成。正楼有三层，厢房及门楼各有两层，每一间房间、阁楼皆有门相通，不走走廊也能团团走遍，因此而得名“走马转角楼”。房子的主人是民国时期当地豪绅张孟希，曾兴办了磨黑中学，并花重金请来了当时昆明西南联大的国学大师刘文典授课。

杨丽坤是磨黑的骄傲，在中国的电影史上，至今没有谁能像杨丽坤一样，只演过两部电影，却在中国数亿观众的心中留下如此深刻的印象，她的辉煌永远被凝固在《阿诗玛》和《五朵金花》的银幕上。

杨丽坤 1942 年出生在磨黑镇一户盐商家庭，当年所居住的杨家大院于 2010 年 12 月被翻新修缮，里面有杨丽坤大量珍贵照片和生前用过的实



物，以及杨丽坤亲属、好友、同事等题写的缅怀诗文、书籍及评论文章，并设立了电影放映室，展播《五朵金花》和《阿诗玛》两部电影。

杨丽坤已经去世十余年，随着时光推移，人们追星的心态不断地“移情别恋”，但人们对杨丽坤的爱慕却始终如一，但凡路过杨丽坤故居的人们，都会立足沉思，缅怀古人，在故居内看上一遍《阿诗玛》、一遍《五朵金花》表达一份深情，因为她留给我们太多美好的记忆。

## 探访古道遗迹

自唐宋时期开始，“马帮驿道”就已形成。驿道从古普洱府（今宁洱县城）向国内外延伸，被称为“茶马古道”。在宁洱境内现存的茶马古





马帮向孔雀屏进发 白马辛荣/摄



道遗址有三段，它们是茶庵塘、那柯里和孔雀屏。在这些地方仍然保存有较为完好的青石板道路、马店、碾子房、风雨桥，还保存有当年马帮用过的马灯、马饮水水槽等历史遗迹、遗物。

孔雀屏位于宁洱县的磨黑到把边之间，是古代进京官马大道上的一个重要驿站。过去的时光里，孔雀屏也曾是个烟柳繁华之地。就在这几百

米长的街道上，拥有着64“口”马店，（孔雀屏人习惯将马店的量词称为“口”）每一口马店均可容纳120匹马歇脚。时光流逝，这里早已变的和普通农村没有两样，如果不是一间土木结构的老式四合院，看起来已经有至少百年以上的历史，雕花镂风的大门斗拱依旧清晰的存留着历史的余温。两扇厚重的木门紧闭，左右两边，用丹青分别描画着秦琼与尉迟恭两位门神，画像几乎铺满了整整两扇门。这里据说是当年古道上“五星级”的客栈，但紧闭的大门让我们难以进入。但这扇门，还有穿过村中的青石板路，见证了这里的往事。

茶庵古道又称为“茶庵鸟道”，用来形容道路险峻、崎岖，只有鸟儿才飞得过去。公路随着山势拔高，来到茶庵塘接官坊前就只能停下来步行。从前，上级官员来到这里，就有当地乡绅、要员前来接风洗尘，以解舟车劳顿，这里也是进京贡茶和上省府赶考的必经“官道”。不过，走得最多的还是卖茶、贩盐的马帮，当时这里有驿站、马店、寺院等设施。在近2尺宽的石板路，野草漫漶，只有细心才能看到一个个深深浅浅的马蹄印。如今，古老的接官坊和驿站都得到了恢复，一位喜欢山水真趣的画家看管着清静的客栈，画画、根雕、饮茶，都和茶有关，俨然隐士的山居生活，但又结交着南来北往的游客。



孔雀屏古驿站



茶庵塘古道



那柯里古驿站

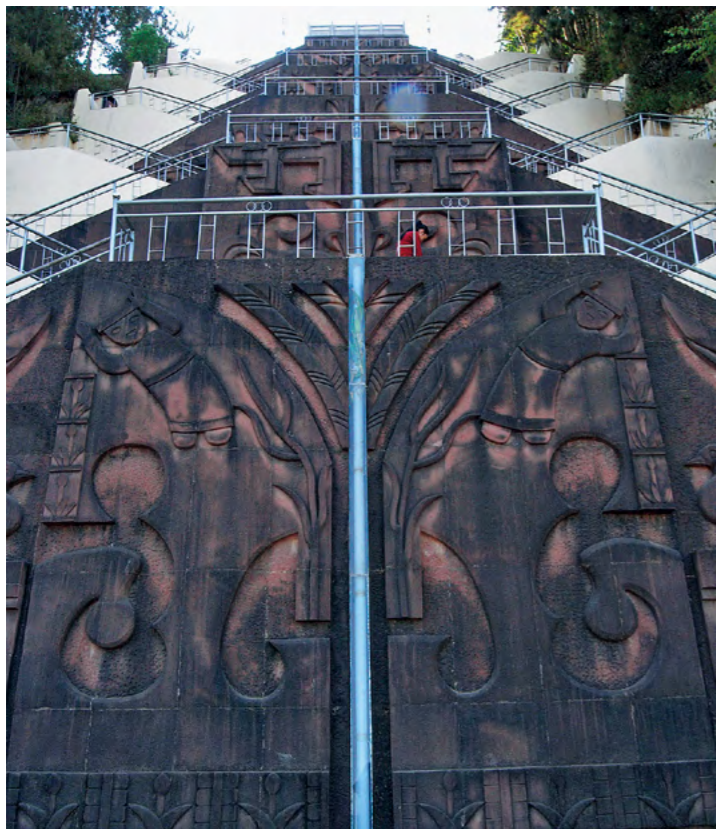
当那柯里出现在公路边时我们差点就错过了，它朴实无华得像任何一个村落，以至于会让很多人找不到茶马古道的痕迹。走进那柯里，心中荡漾起一份宁静苍劲的况味，这些古道、石阶、栈桥、菜花、溪流之间，上演过当年的古道、西风、瘦马的历史。那柯里是宁洱县内连通版纳、思茅等地的必经之处，也是茶马古道上的重要驿站，此地历经百年的“荣发马店”，规模越来越壮大，成为一种传奇。“荣发马店”的传人告诉我，清末，政府规定只有马匹容量在80匹以上的马店才能正式挂牌营业，“荣发马店”最多时候的可以容纳300多匹马歇脚过夜，马槽、马厩、床位、乃至拴马柱都是当地最多。

那柯里已经成为了一个观光、怀古的驿站。夕阳下，石板路、水车、水碾、廊桥等建筑物具有一种摄人心魄的自然美，让人流连忘返。走在这些隐藏在村镇山间，只有丛林走兽和当地乡民才会偶尔经过的古道上，青山如幕，风烟俱净，太阳底下唯有脚下的一块块无言的青石板，朝我脚下向远方延伸。

# 墨江

## 太阳转身的地方

昆曼大通道与北回归线在普洱市墨江县纵横相交，所有北下的人都从墨江进入普洱市，进入热带，进入阳光眷顾的范围。北回归线对我们来说，只要踏过它，我们就进入了火辣的热带！踏过它，我们便享受阳光的直射之礼！



北回归线将公园一分为二



双胞胎井

## 触摸北回归线

太阳来到墨江便不再北上，我们的车来到北回归线标志园前便也不再向上，决定用脚步去丈量北回归线，亲手触摸太阳赋予的文化。这个标志园是目前世界上规模最大、功能最完善的北回归线标志园。心怀奇妙的感觉踏进大门，这道大门被称为“回归之门”：圆形的拱门象征着地球的公转轨道，中间用玻璃镶嵌的线便是那条与墨江息息相关的北回归线。北回归线便是划分北温带和热带的一条分界线。每年的公历6月21日或6月22日，太阳便直射在北回归线上，北回归线把整个县城一分为二，一半留在了北温带，一半留在了热带。踏在玻璃标示的北回归线上，举起双手，左边是北温带，右边是热带，似乎确实能感到两边的热度不一般哦！

再向上寻找浮雕中的太阳神，却看到立在巨大太极图中的五根巨柱——五行柱！太极图一阴一阳，象征着人类的生生不息。五行柱还是一种古老历法的体现。在远古时候，哈尼族和彝族的

先祖都为氏羌族，他们都使用“十月”太阳历来记年、月，从而进行农事活动。他们把一年分为五季，即木、火、金、水、土，一季有两个月，一个月有36天，一年就有360天，剩下的5天便用来过年。在夏天过一个年，就是现在的“六月年”，哈尼语就叫“札札节”，在冬天过一个年，就是“十月年”。

一扇扇石门好像通向神秘的天际，一根根石杆撑起了人类生息的天穹，它们的排列和间距大概与太阳的投影有很大关系。石阵背后的超越塔就让我来体验一下不断螺旋上升的感觉，当站在塔顶四顾，塔两边，种植着代表两带的特色植物，一边是热带的棕榈科植物，另一边是北温带的阔叶植物，山下的墨江城一览无遗，安逸地享受着太阳洗礼的快意！

超越塔下是个“时光隧道”，穿过这个隧道，好像我就年轻了几岁，但日月星辰是不在乎年龄的，对我来说，它们就是永恒！永恒的日月就在水里，水池中间有两个重达16吨的圆球，分别代表了太阳和月亮。在这里，可以看到一种非常奇特的日月交辉现象。主标塔，塔高23.26米，



与北回归线的地理纬度数一致，在塔顶有一个“窥阳孔”，在夏至日那天，阳光直射铜板，立竿见影的老经验在这里就没有用了！继续向上，走到双子星广场，北回归线中穿而过，四周栏杆上锁满了同心锁，看来这里是能锁住幸福的！

取火台上，三条气势磅礴的龙组成了哈尼族家里火塘中常用的三角灶。守望着巨龙的是十二个传神的西方星座雕塑，中西方的文化在北回归线融汇，玉皇与宙斯都在这片高远的蓝天之上护佑着这一方天火！《易经》上说“天地玄黄”，真一语中的。天上有太阳，高深莫测，带给大地上的万物数不尽的滋养，它的运行轨迹也在苍莽大地上刻下印记，它眷恋的地方也会留下许多玄之又玄的奇迹……



## 掠影古镇碧溪

碧溪原名碧朔，碧，源于碧绿的青山，朔，则取其本意，大概是由于地处墨江以北的关系吧。后因碧朔东西两侧各有一条清澈见底的小河，村前是肥沃的田园，村后是碧绿的青山，故改名为“碧溪”。碧溪古镇就在昆明通往普洱的高速公路旁边，出口也就叫碧溪，下去1公里就到古镇。许多人从这里经过，都没有下去看看，于是就错过了这座保存相当不错的古镇。

碧溪是一个以哈尼文化为底蕴的古镇，又是这一带唯一的以汉族为主的村子。在云南，能以古镇相称的地方，大多与盐或茶有关。碧溪虽不产盐，但当地的须立茶还小有名气，历史上这里曾经是云南“茶马古道”上的一个驿站。经济的

繁荣自然成为发展的中心，汉人随着马帮来到这里，也将汉文化带进了这个幽静的村落，同时，他们被碧溪的美景和哈尼人的热情打动，在这里安家，过起了另一种安逸的日子。时间将一切交融，给碧溪留下了汉族的烙印和哈尼人的进步。

古镇四周原来修有城墙，依方位设立东、南、西、北四个城门，由于防御的需要，还建有炮位和枪眼。晚上，城门一关，俨然一个戒备森严的城堡。现在古城墙已经不存在了，只保留了东门，过去马帮经过碧溪，就是从东门穿过古镇，一路叮叮咚咚从北门出去。地上的青石板依稀还是当年的模样，迎着夕阳映红光，两旁的老房子相互低语，对从古到今门前的过客品头论足，有的老屋子还留有当年的风貌，木板窗格透着沧桑，晚风徐徐，连机灵的花猫都开始发呆，漫步到古镇的中心——十字街。路是石板路，两旁是仿古式



庾氏家族故居

店铺，抬头便是街中心的八角楼。八角楼三层的土木古塔式建筑，底层以四木支撑，可以穿行，是古镇的标志。古镇的建筑都是依着十字街不断延伸的四合院，一家一个故事，一户一种幸福。

碧溪走出去的大人物首推民国时的庾氏三兄弟，庾恩荣、庾恩、庾恩锡。庾恩荣以经商为生，任过富滇银行总办。庾恩是滇军著名将领，辛亥重九起义和护国运动的元勋，去世后追赠为民国上将。庾恩锡曾任过昆明市长，1922年创办了亚细亚烟草公司，也就是现在昆明卷烟厂的前身。碧溪古镇的庾家故居保存完好，虽然远不如庾家建在滇池畔的庾家花园气派，但仍能看到大门廊檐上雕刻龙凤，依稀遥想出昔日旺族的辉煌。庾恩锡是中国台湾著名歌手庾澄庆的祖父，1949年，庾恩锡的儿子庾家麟去往台湾，后生子庾澄庆。庾澄庆在2011年来到墨江碧溪，逛小镇、听故事、看祖宅，也算圆了一个梦。



碧溪古镇全景







云南民族团结示范区系列报道（十五）

# 普洱市澜沧县老达保村李娜保 拉祜山上一朵美丽的麻栗花

李娜保，女，拉祜族，中共党员，1983年12月出生，云南省澜沧自治县酒井乡勐根村老达保人。为传承拉祜文化，成立雅厄艺术团，任副团长，积极动员102户村民全部参加雅厄艺术团。多年来共创作了30多首拉祜语歌曲，其中《快乐拉祜》《真心爱你》《新年快乐》等歌曲唱响大江南北。李娜保是十八大代表，还被授予“全国民族团结进步模范个人”荣誉称号。

老达保寨是个典型的拉祜族村寨，位于云南普洱市澜沧县酒井镇，该寨自然风光秀丽，生态良好，寨内拉祜族传统杆栏式建筑保存完好，具有浓郁的拉祜族特色，拉祜文化底蕴深厚，是拉祜族传统文化保存较完好的地方之一。2006年拉祜族创世史诗

《牡帕密帕》被公示为国家级第一批非物质文化遗产，该村作为保护传承基地之一，享有“魅力新农村”荣誉。在这个随处充满着音乐歌舞的老达保寨子里，人们总会看到一个扎着马尾辫，背着吉他，脸上荡漾着笑容，身着用银制品装饰、色彩鲜艳的拉祜女子在踩着节拍婆娑起舞，悠然歌唱。这朵拉祜山美丽的麻栗花就是——李娜保。

娜保，一个普通地道的拉祜农家女子，既没有上过一天的音乐学院，也没有受过一天的专业训练，却凭着对民族音乐的挚热之情，用她那双整日拿着农具干农活的粗糙之手谱写出了一首首旋律动听，歌词朗朗上口的歌曲。甘做拉祜文化的传播者，带领着老达保雅厄艺术团，以一首《快乐拉祜》唱遍了祖国的大

江南北，唱响了中央电视台的舞台，唱到了国家大剧院，使“养在深闺人未识”的拉祜文化揭开神秘面纱，走出云南、走遍中国、走向世界。从此，她用歌声谱写了快乐幸福的人生新篇章。

## 用歌传承拉祜文化

2002年，澜沧县老达保村成立了拉祜雅厄艺术团，团长是娜保的父亲李石开。有音乐天赋的娜保与弟弟扎努、扎思率先报了名。娜保心想：要传承并弘扬村里的拉祜文化，艺术团必须不断发展壮大。为使拉祜雅厄艺术团全面展示绚丽多彩的拉祜文化，她积极主动承担了宣传、组织、动员等大量工作。在她的大力宣传动员下，艺术团从成立之初的40多人发展到现在的200多人，艺术团有吉他100多把。影响力和感召力也在不断增强。

为做好民族文化遗产工作，娜保还被特聘为酒井乡勐根村完小的双语教师，专门向1至5年级学生传授拉祜文化。每周到勐根村完小给学生们上三节拉祜文化课，教孩子们跳芦笙舞、摆舞、弹吉他。同时，



她还带领村民学习民族贺歌、礼仪歌等丰富多彩的民族歌舞学唱活动，带头跳民族健身操、三跺脚、芦笙舞、拉祜摆舞等，还动员自己的丈夫张扎思加入到传承拉祜文化的行列中，到学校或在村子





组织开展各种健康有益的文化娱乐活动，很大程度上丰富了乡村群众的精神文化生活。在平时开展民族团结和党的民族政策宣传教育活动时，她把党建、廉政文化、禁毒防艾、计划生育、民族团结等政策法规和有关知识，编排成“本土”民族歌舞、小品等文艺表演形式，宣传起来不仅通俗易懂、喜闻乐见，而且群众也容易接受、乐于接受。

值得一提的是她编排的《快乐拉祜》《搓达爹》等10多个节目被澜沧县160个党建文艺表演队学习和传唱，在全县各村寨营造了民族文化发展和民族团结进步的良好氛围。文化乐民、文化富民，在老达保村民小组得到了具体的实践和彰显，各种荣誉也纷至沓来。2006年，老达保被列为第一批国家级非物质文化遗产传承基地之一，被誉为是唱响《快乐拉祜》的地方；2012年，获得了“第四届新农村电视艺术节—魅力新农村”十佳乡村荣誉称号。

随着《快乐拉祜》的歌声传遍全国各地，娜倮和老达保雅厄艺术团用勤劳换来了幸福，用歌声传递了欢乐、传承了拉祜文化，吸引了越来越多的观光游客。许多村民无不动情地说：我们拉祜传说是从葫芦里出来的，历经沧桑，迎来了今天的盛世，我们歌颂共产党，歌唱新生活。唱呀！跳呀！我们是快乐的拉祜！



里教小男孩吹芦笙。在她不懈的努力和坚持下，使独具地方特色的优秀传统文化得到了传承和保护。如今老达保村名声远扬，成为“快乐拉祜”唱响的地方。

### 用情赢得诸多殊荣

特殊的成长环境使娜倮对拉祜文化有着一份特殊的感情。她十分倾心于拉祜文艺创作。为了让村里拉祜雅厄艺术团活动的内容更丰富，节目编排更充实，在协助父亲打理好雅厄艺术团的同时，娜倮还对全乡4个文艺表演队进行本民族传统文化、传统歌舞培训，并积极组



# 有一面旗帜将我们召唤

## 各级党组织和党员参与抗震救灾纪实

文图 / 中共鲁甸县委宣传部

抗震救灾是一场特殊的战斗，既是对人民意志和品格的锤炼，也是对党组织战斗力的考验。

鲁甸 6.5 级地震救援中，各级党组织充分发挥了战斗堡垒作用和广大党员的先锋模范作用。在这里，有他们奋不顾身的壮举，有他们挺身而出的担当，有他们割舍不断的牵挂。

危难时刻，党旗飘起来，党员形象树起来，群众路线教育实践活动成果凸显出来。

危难时刻，总有一面旗帜将我们召唤，总有一种担当让我们泪流满面。

### 奋不顾身的壮举

灾难发生的第一时间，无数党员奋不顾身冲在一线，带领乡亲们抢险自救。不是因为有多伟大，而是因为责任在肩。危难时刻，他们是乡亲们的主心骨。

这几天，震中鲁甸县龙头山镇龙泉社区党总支书记唐正云成了焦点人物。

他们的家园——龙泉社区在鲁甸 6.5 级地震后满目疮痍，4500 多名群众惊慌失措。目前统计，龙泉社区已有 200 多人因地震死亡，而他也有 8 位亲属遇难。地震发生后，唐正云第一时间带领基层党员干部和群众徒手救出 15 名被埋群众，将 3000 多群众成功转移到安全地带。

在地震灾区，无数个唐正云奋不顾身冲在一线，带领乡亲们抢险自救。不是因为有多伟大，而是因为责任在肩。尽职见精神，担当映品格，危难时刻，他们是乡亲们的主心骨。

地震发生时，光明村 25 岁的党员代华国正和家人沉浸在花椒丰收的喜悦中。只是十几秒的工夫，无情的灾难就阻断了亲情，他年幼的妹妹不幸遇难，年迈的爷爷腿部断裂。然而，灾难阻止不了他抢救村民的脚步。他及时组织 3 名党员及周边群众冒着余震不断的危险开展抢救。历

经一天两夜，共挖出遇难村民遗体 6 具，救出伤员 3 名，并紧急转移群众 100 多人。

危急关头，因为有灾区基层党组织、党员干部带领群众展开自救、互救，避免了更多伤亡。

灾难发生当天，鲁甸县发动基层党组织 904 个、党员 12536 人，投入到救灾一线。县委组织部指导灾区形成“临时党支部 + 党小组 + 篷主”三位一体的抗震救灾基层服务结构，发挥战斗堡垒作用。截至目前，各临时党支部累计接受登记党员 5000 余名。

巧家县发动基层党组织 1680 个、党员 9600 人，及时进行灾情排查，转移安置受灾群众。

灾难发生的第一时间，奋不顾身组织乡亲们自救、互救，他们是灾区群众的主心骨，他们有个共同的名字——共产党员。

### 挺身而出的担当

地震发生后，无数党员从四面八方迅速集结而至，高高飘扬的党旗，将抗震救灾的信念传到了灾区的每一个角落。

十几秒的地动山摇，鲁甸县龙头山镇光明村小学党员





教师李朴的心碎了。突如其来的地震，一下子夺去了她5个学生鲜活的生命。

“我不能待在家里，我要去灾区看看孩子。”放暑假休息在家的李朴联合其他7位老师义无反顾地赶往灾区。

赶往光明村的路全部中断，且路上到处大石滚落，处处生死一线。平时只要40分钟的路程，他们徒步4个多小时，走进80余户遇难学生和受灾群众家中，温情为家长开展心理疏导，眼含热泪轻轻拥抱受到惊吓的孩子。

地震发生后，各级党组织充分发挥战斗堡垒作用和党员的先锋模范作用，用抗震救灾的实际行动检验教育实践活动成效。无数党员挺身而出、冲锋在前，从四面八方迅速集结，高高飘扬的党旗，将

抗震救灾的信念传到了灾区的每一个角落。

### 危难时刻，挺身而出的还有他们——

昆明警备区派出的515名官兵和民兵中，有450多名共产党员，是名副其实的党员突击队。救援部队一到灾区，就立即成立了临时党委，政委方兴国任书记，同时成立3个临时党支部。“灾情最重的地方，都能看见我们！”方兴国说。

接到灾情命令，东川区人武部副部长应伟贤带领着161名民兵小分队，连夜步行25公里赶赴红石岩村，带动基层党员干部和群众连夜徒手救人。进入救援区1小时，突击队就救出了12名被埋群众。我是党员我先上！承担震中龙头山镇震后消毒防疫

任务的第十四集团军某防化团党员突击队由25名党员组成。在灾区烈日高温的炙烤下，突击队员们穿着密不透风的消毒防护服，背着25升重的便携式洗消器不间断作业12小时以上，即便浑身长满了红疹子，也轻伤不下火线。

### 危难时刻，挺身而出的还有他们——

5日下午4时30分，昆明医科大学第一附属医院临时党支部在鲁甸龙头山镇救灾现场成立。医院胸外科的党支部书记施云飞在脚趾受伤情况下，仍然坚持留在救灾第一线。他的理由很简单：“我还能再多救几个人。”

为保障灾区粮食供应，巧家县粮食局党支部及时成立抗震救灾工作领导小组，由局长带队，组织局机关、粮油公司党员干部16人，兵分两路连夜赶赴地震灾区开展抗震救灾工作。

### 危难时刻，挺身而出的还有他们——

灾情发生后，鲁甸县各大中小非公企业党组织在昊龙集团党委带领下，成立了5个抗震救灾领导小组，分别奔赴到不同的受灾区，同时免费提供20余间住房和会议室供全县抗震救灾指挥中心调配使用。据初步统计，已有各大中小企业共计投入救灾机械20余台，急需物资折合人民币50万余元，志愿者300余名。

得知云南省昭通市鲁甸县发生6.5级地震后，全国道德模范、“亿万村官”王文忠，在全村遴选了10名村民，紧急组织救灾小分队迅速赶赴灾区救援。

力量在党旗凝聚，信念在危难中弥坚。救灾的参战队伍中，不少入党积极分子由于表现突出而被批准“火线入党”。



# 土

凝土和火焰描绘的画  
千年炉火孕育华宁陶

文图 / 邓芮

走进华宁县碗窑村，这里正在整修基础设施和道路。然而，工程并没有间断古窑内的炉火，这已经传承千年的炉火孕育了世代华宁陶人。

远方传来的锣鼓声，在碗窑村内的慈云寺前，华宁陶人正在祭窑神。

明朝洪武年间江西景德镇人车鹏到华宁首开陶业生产。从那之后的600多年来，华宁陶业人继承传统工艺，致力于陶艺的发展，古老的陶艺焕发出勃勃生机，延续至今。

## 祭窑神 开窑

如今，在华宁县碗窑村祭窑神，至少分三步，分别祭拜慈云寺内观音，景德镇车鹏牌位和窑头祭拜。供奉猪头，水果等贡品。

据清《宁州郡志》记载：“车朋，明洪武年间迁居华宁，于城北华盖山麓建窑制陶，华宁陶业由此兴焉。”此后发现的史料所记载的华宁窑起发端都与此相似。

明末清初，碗窑村以陶业为主的手工业者世代继承，由少到多，据说龙窑发展到十余条，产品增至百余种。随着产量、质量和名气的提高，形成了陶器自由交易市场——窑街。每年农历二月初八至二月十五日，全县窑户、窑工在慈云寺集会，举行“祭窑神”活动。清代学者州人刘大绅有窑神殿联“宜古宜今，彝、鼎、尊、簋同述作；亦文亦质，官、哥、柴、定共流传”。

华宁陶经历了仿制宋代钧窑，到窑变釉陶，又经过了清代华宁陶的兴盛期，到近代由于战乱等原因衰败、没落，几番起落，如今的华宁陶抖落了满身烟尘，又重现光彩。

祭窑神是祈求这一批窑中陶器的成色和成品，并可以出上品。在祭祀吟诵三叩首之后，靠近窑头的第一道要门被小心翼翼的打开了，陶人从里面缓慢拿出第一件成器，这是一件柴烧茶罐，成色均匀，在自然光下反射出细微斑斓的颜色，映衬在底色棕黄色上，显现出自然矿物氧化的质感。这无疑是一次成功的烧窑，随着窑中的物件被一件一件的取出来，陶器丝毫没有损坏的痕迹。

同一天，华宁七彩虹窑的厂房内同样也在祭窑神，和古老的祭窑神稍有不同，省去了叩拜，只是用方桌摆上各式贡品，摆放到现代化汽窑的前面祭祀。为了保障成品率，目前在华宁县的生产企业大部分采用现代化生产流程来烧陶。祭祀之后，汽窑炉的窑门被渐渐打开，所有人都安静了下来，聆听，窑炉中的茶盏发出清脆的开片声，吡吡叮叮……只有真正听到这样声音的人，才会着迷于这种声音所带来的享受。





有粗细二种，细者如花瓶、花盆、文具等，釉水式样，书画彩色均有可观。

而华宁陶特有的艳丽色彩，也和当地特有的矿物原料息息相关。《新纂云南通志》对华宁的矿产进行了较为详细的记载：“铜：华宁绿矿洞；暮车，其次路居、婆兮、富亩土、矣戈恒。昔年产铜万余斤（老山已停）。碗花：华宁宝珠山（即石青），作陶器颜料用。陶土：华宁华盖山、龙山（耐火黏土，石炭纪产物）。石绿（即孔雀石）：为颜料上品，华宁婆兮九甸产。萤石：气化石灰石与石灰岩伴生，华宁山地皆有之。”黎县（民国华宁之称呼）劝学所呈送《黎县地志资料》之《地质》也有记载：“岩石：以火成岩石为多，水成岩次之。化石：有云母石、石青、石英、方解石等。土壤：浮土以下，以赤黄土为最多，其次有白黏土及白砂土等。”

在华宁古陶上，可以看到多种斑斓的颜色千变万化，这都缘于华宁本土的矿物非常丰富，因此古人将这些矿物充分氧化，幻化出美妙的釉变，色彩和火焰相作用，形成美妙的作品。

### 今日华宁陶

在华宁舒氏陶艺的专卖店里，一款名为“一带一路”的陶器，十分受欢迎。青黄色与棕色的釉色在茶盏中相互缠绕，连绵迂回。创意人说，这就像在丝绸之路上的大漠黄沙，风云变幻，所以取名为一带一路。此外，在这家专卖店里，还有各式各样的创新产品，款式新颖，却又不失陶器的古朴沉凝。



云南省工艺美术大师邓红锦，是华宁县特别引进的陶艺大师，她制陶的宅院是古时华宁最有钱人家的宅院，被她悉心装扮了一番。在展示厅里，当天出窑的陶器已被销售一空。

由于不热衷于在陶器上书写作画，邓红锦从建水来到了华宁，研制单纯的华宁釉陶，陶界称她的作品为“文化陶”。邓红锦是作家也是诗人，她让文学赋予了在陶器的生命里。在她的理念里，陶器给人带来的应是思想的碰撞，遐想的世界，每一件物品的背后都有一个故事。她的陶器可以是有裂缝的，有残缺的，但是任何看似瑕疵正好造就了这件作品的独特和暗含的语言。

在华宁，到处都有陶器的身影，从家里放调味料的瓶瓶罐罐，到案头摆放的精美豆青釉赏瓶，可见，陶已经嵌入了华宁人生活的方方面面。这是一种独特的雅趣，有时，真的很羡慕生活在那里的人，可以离泥土和炉火那么的近。



### 华宁古陶

华宁陶，古称“宁州陶”，有华夏古陶“活化石”之美誉。华宁陶已有千年的历史，早在清代，昆明就已经有华宁陶的专卖店。当时，华宁陶就已经成为云南重要的生活陶来源之一，并且有自己的特点。最能证明这一点的就是清代华宁出品的“三彩鱼莲净水器”，特别的是净水器下面三彩鱼形似华宁抚仙湖一带的独特鱼种，抗浪鱼。这充分说明了华宁陶在当时就已经有了自己独特的创新精神。当时的陶人们创作了一批和当地地域特色有关的作品。

在柑橘节期间，华宁举行了一个别开生面的古陶拍卖会。来自各地的藏宝爱好者聚集在一个20平米开外的空间里，共享古陶的魅力盛宴。“寿”字赏瓶、白釉童子枕等精美物件纷纷被拍出，其中一个霁蓝釉四足香炉被拍出2.2万元的价格，更有明代华宁陶件以13万的成交价格拍出。

华宁陶历史悠久，盛于明清，衰于清末，久负盛名，蜚声全滇。其工艺精湛，器质细腻，釉色斑斓、饱满，温润如玉，黄如纯金，绿如翡翠，白如羊脂，兰如宝石，紫如剑气，青如松烟，开片精美。留下了“宁州陶器烧得绿”的民谣。《新纂云南通志》记载：陶器以建水、宁州所产者为著名，





李广裕/摄

## 巍山草墩 南诏文化的艺术符号

文/党兵 图/鑫品艺术工作室

云南巍山山川秀美，资源丰富，有着悠久的民族手工艺加工历史。其中草编工艺传承自遥远的南诏古国。代代相传，历经十三个世纪的历史文明，传承至今。

巍山草编工艺种类繁多，其中最具有代表性的当属草墩、蒲团等，无处不在的巍山草墩，不仅具备一定的使用价值，而且具有传统的欣赏价值和艺术价值。成了一种“格调生活”的象征，是一种南诏文化艺术符号。多用于居家生活、

寺庙道观、小挂件装饰……

巍山县南诏工艺坊有限责任公司，成立于2015年1月，以传统技艺传人、民间艺术家和原创作品为核心能力来源，以一个公共的就业、创业、创作、仓储与投资服务平台服务于社会、个人和团体。效劳于各民族工艺品的加工、销售、礼仪服务、承接各种会展服务。坚持艺术来源于生活，以原创作品，原生态的形式呈现。目前已成功开发7、8个



型号的草墩，有生活实用系列的特大号、1号、2号、3号，有玲珑装饰系列的4号、5号、6号。大的如办公用椅，结实耐用，小的如手指，精巧袖珍。

草墩，源于大地，是以新收稻草、玉米叶、蒲草等为原料，纯手工编织而成，非机械化所能操作。工序复杂，技术含量要求高，且不仅仅是个技术活，还是个力气活。其编制过程非言语能细致表述，个中细节唯当事人详知。看似简单的流程却也暗藏玄机，今天我们就和大家简要阐述一些草墩的编制过程，让跃跃欲试的您亲身感受一下，小小的一根草是怎样在民间艺人们的指尖绽放：

首先精选优质稻草，挑选洁净、修长、黄色、无腐无杂的新收获的稻草，进行熏蒸消毒处理，然后浸泡均匀，等其完全湿透泡软后，滤水，接下来开始铺设，先把稻草铺成一个长方形，草根部和草尖交叉放置，再用一些稻草竖着铺在长方形上面的中间部位，然后将先铺的一层（按草墩的高矮决定两条长边之间的宽度）两边分别编一条边，通过编边将两端的草往中间折，并将竖铺的草遮住，两条边编好后，卷裹起来拴紧绑牢捆结实。这个过程叫编心、卷心。这样一个草墩芯的编制就完成了。可以先阴干或晾晒。

巍山草墩独特之处在于其造型、色彩。色彩是由缠在稻草上的布的颜色决定，色彩斑斓，且还能呈现各种图形，如：八卦、心形等。那么接下来要加入优质绒布一起进行编制：通过紧密的编花工艺，稻草和绒布在手工艺人手里交错缠绕先成为草绳，继而成为草毡子，接着草毡子被打成卷，外层再用草绳缠紧。编织草毡子时，草毡子的外缘能留下像发辫一样的花边，成卷之后，这些草辫花边成为草墩的顶子和边纹，这样一个草墩便已成型了。可以拿出来晾晒干透，以免会发霉。

最后一道工序就是补底了。可用天然麻布或是塑料根据草墩大小剪成圆形，然后围绕草墩底部均匀缝好。最后成品检验入库，一个编制过程就全部完成了。整个过程均手工制作完成，从选材到成品不添加任何对人体有害的物质，天然环保。

大理巍山的老街上，随处可见家家户户门前放着各式各样的草墩供人坐，庭院里也如此。坐在冬暖夏凉、环保的草墩上有一种墩实感。用大自然赐予的原料编制的草墩，时时散发着自然的香味。古老、传统的南诏文化味道也在草墩里蔓延……



游悟济宁 全国重点画报媒体济宁摄影采访活动

# 文化与风景的双重盛宴

文图 / 杨志钢

7月26日到30日，由中国画报协会、济宁旅游发展委员会主办，山东画报社承办的“游悟济宁 全国重点画报媒体济宁摄影采访活动”在济宁举办。来自全国画报协会的20多家媒体采访团30余名记者利用5天时间采访游览了济宁市及下辖的泗水、兖州、微山、曲阜、邹城5个县市13个景点。

初到济宁自然会有一些新鲜感，会潜意识的把云南济宁两地旅游资源作比较，但几天马不停蹄跑下来，不仅新鲜见闻多，而且真切感到济宁是一个值得一游的好地方。济宁到底有哪些值得一看值得一睹的好地方？您先别急，且容笔者慢慢道来。





来自全国画报社的记者在泗水县万紫千红生态旅游度假区参加开拍仪式



太白楼前的李白雕像



泗水千年古村王家口村

### 第一天 游览王家口村、济宁太白楼、太白湖景区，看到了久闻大名的京杭大运河

随着在泗水万紫千红生态旅游度假区举办的“游悟济宁 全国重点画报媒体济宁摄影采访活动”开拍仪式的结束，拉开了济宁5日游的序幕。

乘着景区的“小火车”沿着郁郁葱葱的小山坡一路上行，景区首先给人的印象是植被覆盖率很高（这一点从济南机场往济宁走的一路上以及随后所到济宁各地大都如此）。不久偌大一个湖泊映入眼帘，原来是青界湖到了。据介绍，景区为国家4A级景区，占地万亩，拥有矿泉SPA度假酒店、VIP生态养生会所、田园假日别墅、中西农庄等，是北方地区少见的集山峦、湖水、密林为一体的山水田园自然景观。道路两旁栽满了桃树、梨树、板栗树、山楂树等许多果树。

随后一行人又乘坐大巴马不停蹄地来到著名的小村子王家口村。进入村中，立即被这里纯正浓郁的山乡风情所感染，看到的是石墙石屋、曲折的石板小路、结满果实的果树，蝴蝶蜜蜂飞舞，听到的是鸟鸣溪潺，闻到的是山野花香，感受到的是浓郁而淳朴的乡情。

据说王家口村有“三多”：一是村里古树多，据统计村中上百年的古树有60多株，其中有一棵古槐树，有上千年的历史；二是老人多，虽然

村子只有100余户，但80岁以上的老人就有十几位；三是林果多，包括核桃、山楂、桃、梨、板栗、苹果等。

午饭后记者们乘车穿过济宁市区前往太白楼。沿途见到街道宽阔布局有方，建筑高低错落协调，适宜人居，颇有特色。我们留意到市民所骑电动自行车均为低速小型车。晚上逛街以及白天坐在大巴上经过市区时，未看到电单车或行人不遵守红绿灯信号指示等违法现象，这些都给我们留下了良好的印象。

进入太白楼，年轻漂亮身材苗条的讲解员流畅地介绍起太白楼的由来以及李白生平。大家对此表现出了浓厚的兴趣，你一言我一语展开了对话。还未从李白的故事中回过味来，大巴又载着大家直奔太白湖景区了。太白湖位于济宁市南郊，优美的生态环境吸引了很多济宁市民节假日来此游玩散心，成了济宁的城市后花园。太白湖位于“南四湖”（南四湖是微山湖、昭阳湖、独山湖、南阳湖等四个相连湖的总称）最北端的南阳湖中，原名北湖，为纪念在济宁生活多年的李白改名为太白湖，著名的京杭大运河穿湖而过。

我们乘船畅游，尽情地欣赏风光。回到岸上，沿着优美林间小道前行，观赏四方佛等景观。傍晚时分来到湖堤桥上，只见西边一方方湿地镶嵌在太白湖边沿上，荷花成片绽放，东边一条宽阔的大河赫然出现在眼前，这就是著名的

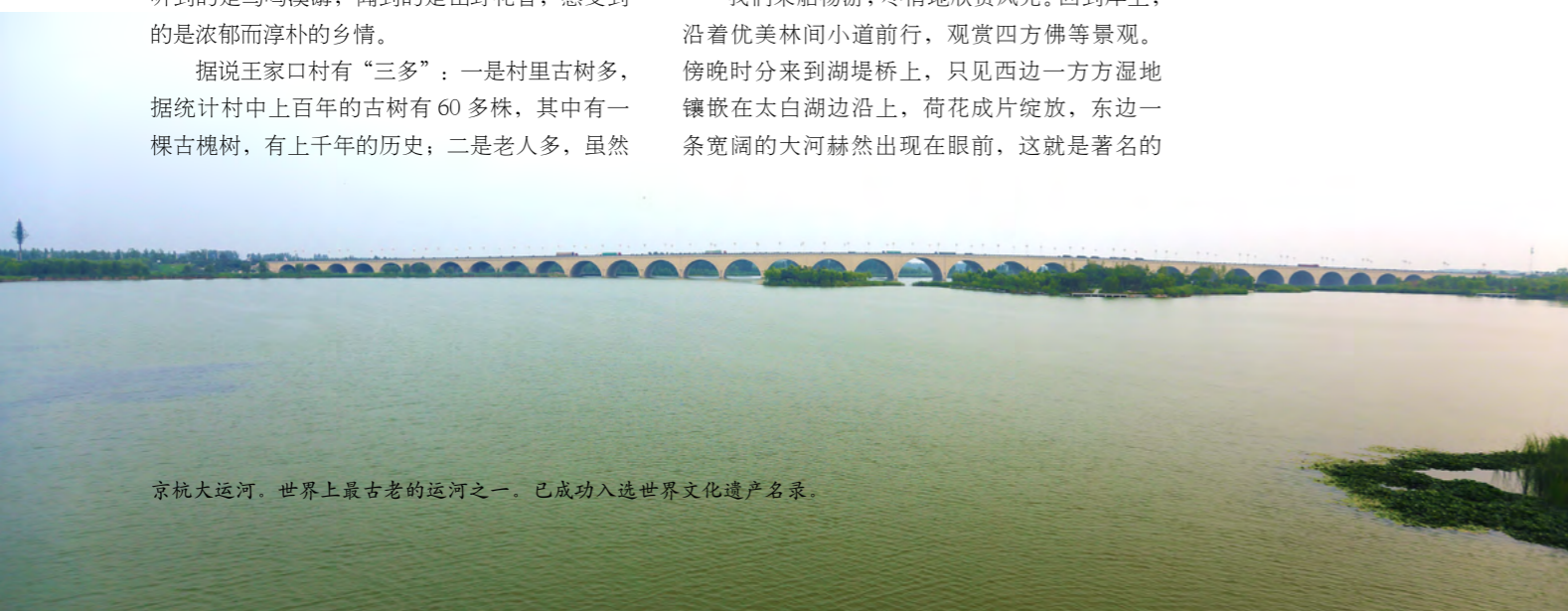
京杭大运河。

### 第二天 游览邹城孟府孟庙和千年历史的上九山村

27日一早，记者们来到了位于邹城南门外的孟庙孟府。孟庙又称亚圣庙，是历代祭祀战国时代思想家孟子之所，系由孔子第45代孙孔道辅任兖州知府时寻访孟子墓并在墓旁所建。始建于北宋景4年（公元1037年）。孟府始建于宋元时期，在宋宣和三年（1121年）第三次迁建孟

庙于城南的同时，迁建孟府于孟庙之西侧。是孟子嫡系后裔居住的府第。孟府孟庙保留相对完整，古树参天，石碑林立。

为了适应国学教育需要，孟府中设了习儒馆，按照古代私塾学堂的模式进行布置，聘请文化学者担任“私塾先生”，开办“暑期修学游”。记者们现场观看了一场“束”礼仪（“束”系指古代学生与教师初见面时奉赠的肉干之类礼物）。参加礼仪的幼儿园学生头戴纶巾帽、身着长袍，敬茶拜师（象征“束”）仪式，通过教孩子正衣冠、拜师礼、击鼓鸣志、诵读经典、



京杭大运河，世界上最古老的运河之一。已成功入选世界文化遗产名录。



孟府第二道大门——礼门



幼儿园大班学生头戴纶巾帽、身着长袍，敬茶拜师

启蒙描红等步骤让孩子们访圣怀古，读经习儒，教育孩子们感恩亲人、感恩师长，成为了暑期生活的一种“新时尚”。

惜别孟庙孟府之后，我们来到了邹城一家名为山东金鼎实业股份有限公司参观。该公司规模较大，采用3D直接打印砂型铸模，专业生产高端灰铸铁、球墨、蠕墨铸铁机械零部件，同时拥有大量高端加工设备包括美、德、日加工中心，

为汽车、工程机械，风电和农机通用类等行业提供高品质的铸件和加工服务，拥有一批如卡特彼勒、通用、福特等国际知名高端客户，实力不菲。

当天下午，我们到上九山村游览。该村位于邹城西南约20公里处，距今已有上千年历史，有明清建筑风格的古民居300余套，为国内罕见的石头村落。受伏羲文化和儒家文化的影响，现存许多文化古迹，如玄帝观、爷娘庙、梁祝结拜地、秦皇故道、萧进士院、老学堂、古戏台、老廊桥、六合院及各类作坊店铺。

### 第三天用一整天时间，游览久仰大名的微山湖国家湿地公园

此次济宁微山湖之行还圆了笔者一个夙愿。笔者从小就因一曲《西边的太阳落山了》对微山湖充满了憧憬和向往，而近年另一首由童丽和山东少谷演唱的新曲《微山湖》使这种憧憬和向往变得强烈和迫不及待。

驶入景区的车在绿树成荫的道路上疾驰，两旁一眼望不到边的成片高大芦苇的沼泽和许多的

大树从眼前掠过。自然让人联想到当年抗日游击队划着小舟凭借这无边沼泽和高大芦苇与侵略者周旋、出其不意打击敌人的情景……

微山湖是中国北方最大的淡水湖，中国著名的十大湿地之一，京杭大运河傍湖而过。微山湖风光秀丽，自然洒脱，山、岛、林、湖、渔船、芦苇荡、万亩荷花，还有醉人的落日夕阳、炊烟袅袅，构成了微山湖独特的美丽画面。

在绿荫道上乘车穿行一段路后，来到了一望无际的荷花塘。雨后绽放的荷花、含苞待放的花骨朵、盛满雨水的荷叶美不胜收，记者们头顶盛夏骄阳，迫不及待地拿出长枪短炮拍摄别处难得一见的自然美景。

随后我们又乘摆渡轮摆渡上微山岛。岛上文化古迹众多，还有铁道游击队纪念碑供人缅怀。我们上岛后乘船游览，拍摄小船泛舟、鱼鹰捕鱼等美景。

当晚，记者们兴致盎然地参加了微山县举办的微山湖荷花节和湿地节，有幸与微山湖人民一起观看了精彩的文艺演出。

### 第四天来到泗水泗河源头——泗水泉林景区游览，参观了四大名砚之一的鲁柘澄泥砚生产过程

这天一早，记者们乘车来到泗水县泉林景区游览。景区绿树成荫，一潭又一潭泉水让人目不暇接，在古色古香的石栏中清澈的泉水日夜不停地流淌。

泉林是古老泗河的发源地，主要泉眼包括趵突泉，黑虎泉，红石泉，涌珠泉，淘米泉，白石泉，莲花泉等等。据记载，泉林有“名泉七十二，大泉数十，小泉多如牛毛。”孔子曾在泉林陪尾山下发出“逝者如斯夫，不舍昼夜”的感叹。清康熙东巡回銮途中前往曲阜祭孔之前路过泗水泉林，因当时尚未建行宫，而驻跸卞桥。在观览了泉林胜景之后，康熙写下了《泉林记》。乾隆曾十次巡幸泉林，九次驻跸泉林行宫。

午饭后，我们来到了泗水县柘沟镇采访了生产鲁柘澄泥砚的两家企业——泗水县鲁柘砚工艺研究所和山东鲁陶工艺品有限公司。鲁柘澄泥砚，又称柘砚、鲁柘砚等，唐朝四大名砚之一，在日本、韩国和东南亚享有盛誉。该砚始于唐代以前，北宋最为兴盛，南宋以后逐渐失传。

上世纪七十年代，泗水县多次组织生产鲁柘



泛舟微山湖，鱼鹰捕鱼忙



慕名“飞”来上九山村的“小天鹅”们



听长辈讲那泉水古老的故事



三孔（孔府、孔庙、孔林）城墙

砚未获成功。1990年，泗水县成立鲁柘砚工艺研究所进行研究开发。从备料、澄泥、成坯、雕刻、装窑、烧结等道工序都格外认真地进行，终于取得成功。次年，鲁柘砚生产出十多个花色、200多个品种，其质地、造型、色泽、使用等方面，超过了宋代所制。

### 第五天 游览兖州的兴隆文化园，以及闻名于世的曲阜孔府孔庙



康熙《泉林记》御碑

30日一早，我们来到了位于济宁兖州区的兴隆文化园游览。

兴隆文化园主体建筑雄伟、气势恢宏。是集名寺、名塔、演绎、体验、禅修、休闲为一体的大型文化旅游景区。2008年，千年古塔—兖州兴隆塔地宫出土了鎏金银棺、舍利金瓶、石函、“安葬舍利”碑刻等国家一级文物。在金棺内发现舍利金瓶、佛主顶骨真身顶骨舍利和长约7厘米保存完好的佛牙两颗，以及大小色彩不一、数量众多的高僧舍利。世尊金顶骨真身舍利是佛祖涅槃行火烧之礼后，在佛祖顶部形成的舍利，被供奉在舍利金瓶里。“兴隆文化园”正是为了将文化遗产完美呈现及保存而建的。其灵光宝殿安奉着兴隆塔地宫出土的佛顶骨真身舍利，供广大游客瞻仰祈福。

下午，我们来到曲阜的孔府孔庙游览。

从鲁隐公元年（公元前722年）到鲁哀公14年（公元前481年），人们把这段历史称之为春秋时期。春秋是大战乱时期。春秋时期同时是一个需要圣人并涌现“智圣”老子、“文圣”孔子、“武圣”孙子、“民圣”墨子四大圣人的伟大时代。在孔子以前，中国已有两千五百年历史文化，著名的大思想家、大教育家，儒家学派的创始人孔子集其大成，开其新统。

曲阜孔庙初建于周敬王四十二年（公元前



工人对鲁柘砚泥坯精细修饰雕刻 鲁柘砚成品

478年），是第一座祭祀孔子的庙宇，为孔庙的本庙。本庙以孔子的故居为庙，以皇宫的规格而建，是中国四大古建筑群之一。据导游介绍，文革期间孔庙城墙被拆，大量珍贵石碑被拦腰敲断，庙中珍贵文物毁损，让人遗憾，发人深思。1994年12月，曲阜孔庙、孔林、孔府入选《世界遗产名录》。孔府位于孔庙东侧，是孔子嫡长子孙的府第，即衍圣公府。洪武十年（1377年）始建。

5天的采访游览活动不知不觉中结束了。济宁的青山绿水，厚重的人文历史，朴实好客的人民，富饶多产的土地，现代化建设的突出成就，均给笔者留下了深深的印象。因篇幅所限，只能几笔带过，无法展开详细述说。就旅游来说，光是一个地级市济宁就有上述那么多的好的旅游景点，还有水泊梁山等景点未算在内，从旅游背景来说，十多年前笔者到过济南、青岛、威海、泰安等地，当时动车就已四通八达，这次包括济宁、威海等更多地方动车均已通达，而且这次在济宁和山东其它地方看到了极好的绿化环境，周边京津冀苏豫皖有的是客源，这些方面非常有利于山东济宁大力发展旅游业。



兴隆文化园及主体建筑

《云南画报·滇风艺苑》十四  
——  
汇聚当代艺术力量  
弘扬云南艺术精神



# 石可入书 峰必仰之

文 / 王弘毅



**石峰** 高级工艺美术师。

云南省书法家协会会员、云南省摄影家协会会员。历任昆明市书法家协会理事、安宁市书法家协会主席、云南省青少年书法协会副主席。

研习中国书画三十年，潜心颜真卿，广泛涉猎二王。作品多次在《中国书画报》《写字》《云南日报》《影响力》《云南画报》《云南味道》《昆明日报》等报刊发表；并被新加坡、泰国、日本、美国、澳大利亚、荷兰、韩国等国家友人收藏。2013年云南人民出版社出版《石峰书画静思语》作品集。

## 滇风诗说



许代轮

云南省诗词学会会员。系楚雄一中“老三届”知青，青年时即不幸因公致残，高位截瘫。然身残志坚，数十年笔耕不辍。成诗上千首，文数十万言。有《许代轮诗词集》问世。

### 田园曲

许代轮

秧渐青时麦渐黄，春风醉了小山庄。  
绿杨荫里莺声乱，转眼栽收夏日长。

点评：构思精巧，意境优美，音韵和谐。风格清新流畅，如行云流水，自然天成，“清水出芙蓉，天然去雕饰”，即此之谓也。

### 启示

画中有诗，诗中有画。“滇风诗说”从本期开始，将与云南滇风诗社合作，在“大家赏评”中与画家联袂打造当代诗书画联动平台。让读者徜徉在诗境般的画意中，共同玩赏中国传统文人画的意趣。“赏云南诗书画，圆中国艺术梦”。



周崇安

云南楚雄，中华诗词学会会员，云南省诗词学会会员。有《云泉诗稿》问世。

### 眺望唐古拉山

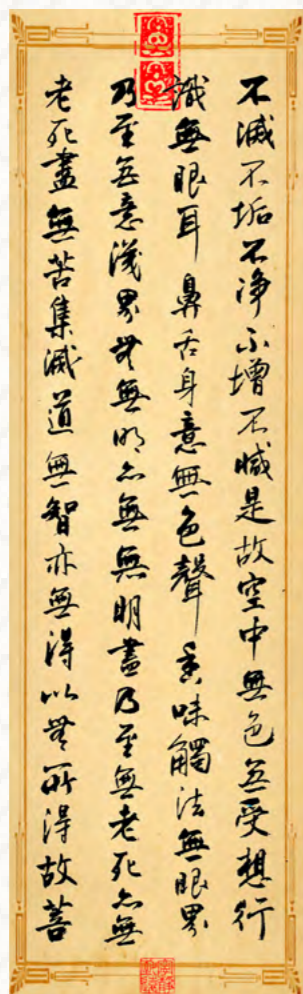
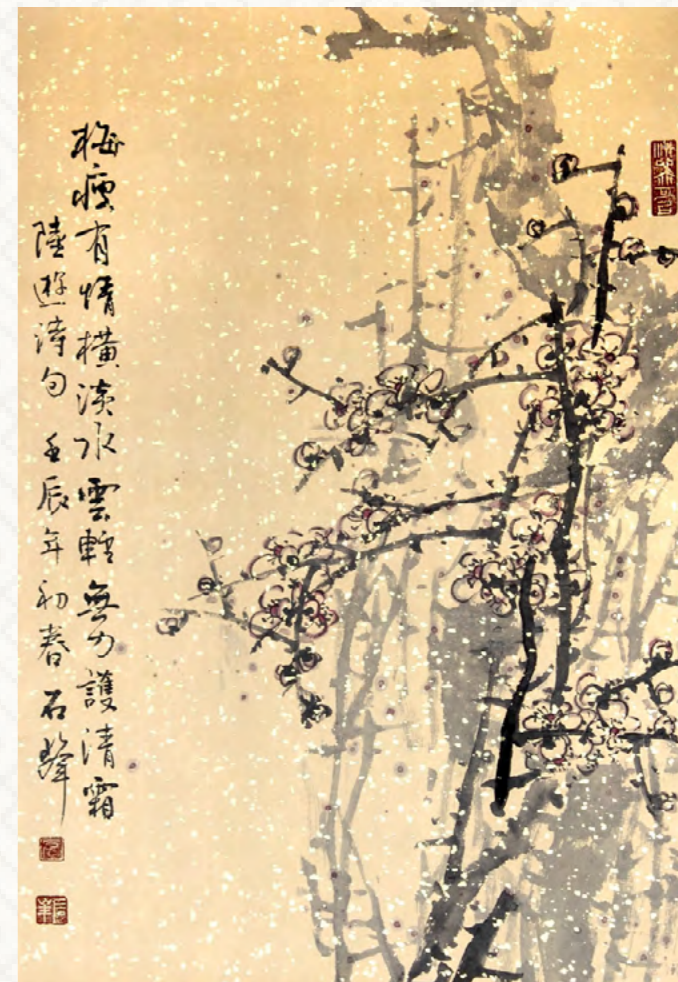
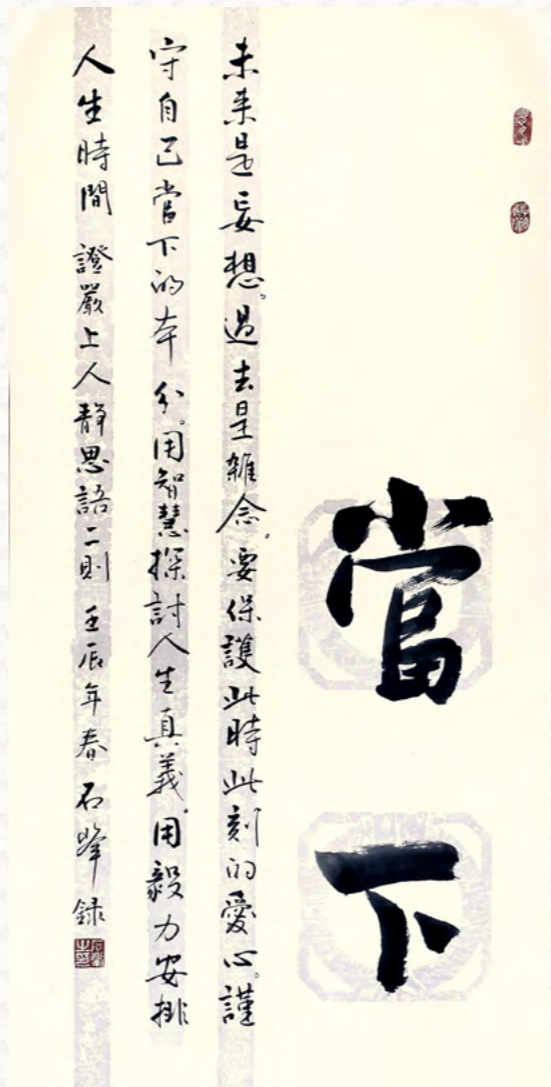
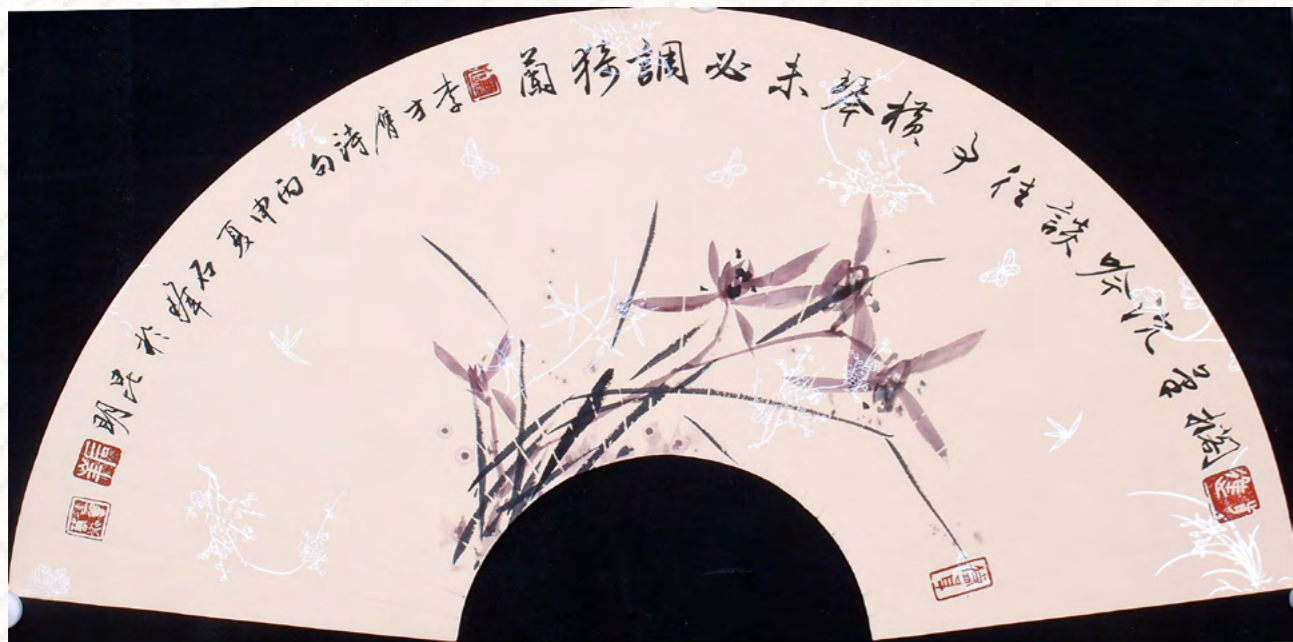
周崇安

唐古拉山气象宏，雪峦大美意从容，  
神奇天路通仙境，万里雄关谒圣峰。

点评：格调雄浑，境界高远，气势磅礴。“大美”，“神奇”，“通仙”，“谒圣”，突出了雪域高原的博大与神秘，苍茫与广远。读来大气包举，胸襟陡然开阔。



朋友都说石峰的书法有禅味。想来是他的貌相，左右了许多人的眼睛吧。看着最近他的作品，冥冥中在他书法的字里行间，似乎悟到点什么。记得有同道这样评价他的书法，正观他的作品总体给人以自然流畅、安静恬淡的感觉。细看却又简洁而不失丰富，疏朗而不失整体，淡墨中求得雅逸，细笔里内藏筋骨。主要表现在布局合理、章法多变、错落有致、笔墨生动、浓淡相宜、层次分明。灵性满纸、大气豪放，在充满视觉冲击力同时，还具有耐看和值得回味的禅的品格。他的老师赵浩如先生对他的期许极高：“石峰习书走的就是这一传统的道路。他临摹颜鲁公、赵孟頫，尤于颜体书临习较多，掌握了较好的法度。但他骨子里仍以二王为宗主，故其行草书又终归于王氏门庭。以石峰的勤奋、谦虚、执着和悟性，我期望他能在书法艺术的领域中获得更大的成就。”赵公这里说到的“悟性”，也和他书法中的禅，不无关联。



在石峰的创作中,禅宗的渗透是很明显的。我们从他借助的每一个文化层面的艺术形式,都可以看出迹象,他的书法当然也不例外。书法作为一门中国特有的古老的艺术,它的发展既受着各种传统文化的影响,又有着其独特的含义。书法是一门抽象的艺术,然而其“抽象”却蕴含其全部意味、内容于其自身,就在那线条、旋律、形体痕迹中,包含着非语言、非概念、非思辨、非符号所能传达、说明、替代、穷尽的某种情感的、观念的、意识和无意识的意味,这“意味”经常是那样的朦胧而丰富,宽广而不确定……它们是真正美学意义上的“有意味的形式”。这“形式”不是由于指示某个确定的观念内容而有其意味,也不是由于模拟外在具体物象而有此意味。它的“意味”即在此形式自身的结构、力量、气概、势能和运动的痕迹或遗迹中。石峰的书法就正是这样一种非常典型的“有意味”形式的艺术。

他的书法是有意和无意的内心秩序的全部展露,又是宇宙普遍性形式和规律的情感同构。书法艺术是审美领域内人的自然化与自然的人化的直接统一的一种典型代表:它与禅宗主张的“回归自然”“无意识”有着同一的观点。这里的“人的自然化”并不是说退回到动物性,去被动地适应环境。刚好相反,这里指的是超出自身生物族类的局限,主动地与整个自然的功能、结构、规律相呼应、相建构。他书法中的“无意识”乃是指超越心理界限,甚至超越了所谓的集体无意识——人就达到了所谓的“大圆镜智”,人与自然彻底地合而为一。

但得本,莫愁末。胸襟、气度、修养、学识是书道之



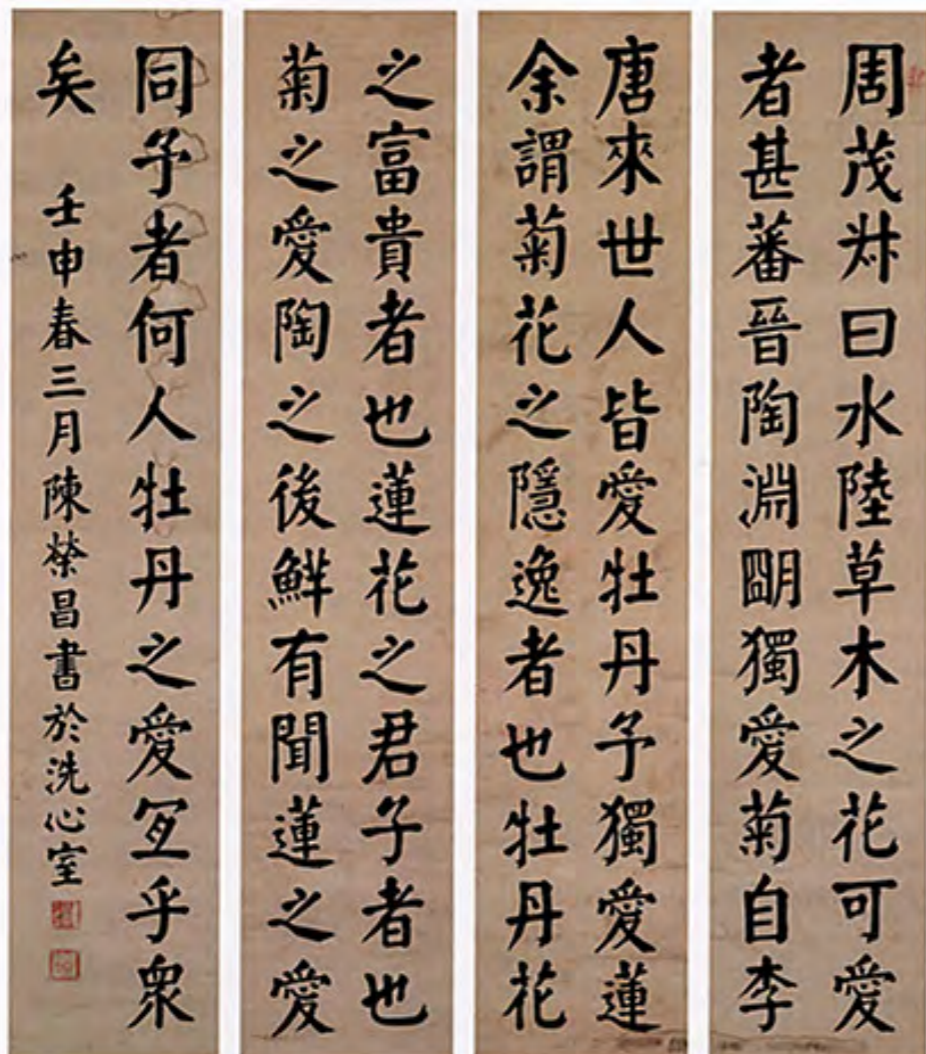
根本,决定书法的境界、品位和风度。用笔、用墨、结字、章法是器用技术之枝叶,呈现书法的五官、体型和肤色。世间有绣花枕头和花瓶般的人,有外貌虽丑而心灵美好的人。也有秀外慧中、超尘拔俗的人,当然这类人比较稀少,石峰的字便如这种人。写字离不开临池功夫,临池,有死临,有活临。由生到熟,再由熟到生,生熟转化,循环往复,融会贯通,定法中有不定法。创作之妙,存乎一心。张旭、怀素作草书皆以醉酒进入非理性忘我迷狂状态,纵笔挥洒,往往变幻莫测、出神入化。

石峰表面随和,其内心极其顽固。死守书法传统的底线。当然和今天的“人会体”格格不入。自然中书协那张“纸”还与他无缘。以至今天还苦行僧般,坚守自己的书法理念。其作书全在心悟,以意使笔。然其参禅妙悟,虽多理性使笔,也能大开大合,聚散收放,进入挥洒之境。而其用笔,相形之下更显从容娴雅,虽纵横跌宕,亦能行处皆留,留处皆行。

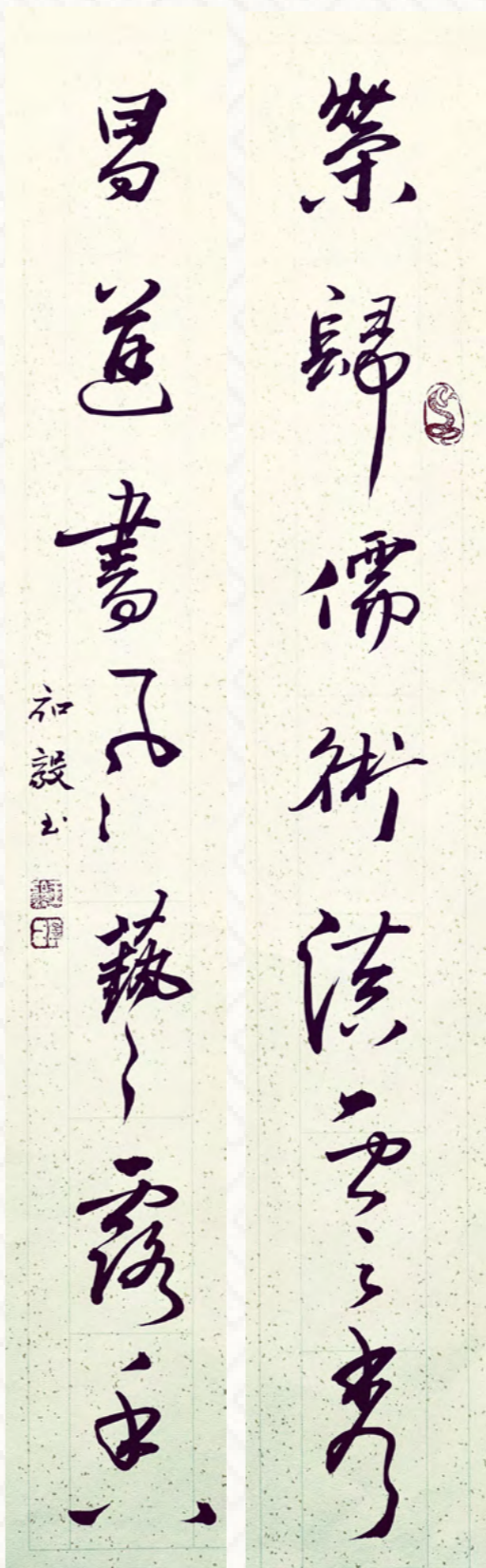
禅宗是融入了中国道家、儒家的传统学术内容的纯粹的中国士大夫的佛教;书法则是依靠运动的线条在有意无意之间,表现作者内心秩序,创造独特意味的艺术。它们在本质上有着许多共同点,如“随心所欲”“超逸”等等。“禅味书法”就是两者自然结合的产物。而石峰这些年在书画与普洱茶以及建水陶的联姻中,我们好像都能找到他心中禅的影子。

# 向经典致敬

## 陈荣昌楷书 赏析



陈荣昌，字筱圃，号虚斋，又号铁人，别号逊农，一号桐村，晚年又号困叟。亲笔书写护国门纪念碑。清末民初，昆明出了一位对全省教育事业有重大贡献的人。他任过提学使、经正书院院长等职；光绪九年（1883）进士，授编修，督学贵州，迁山东提学使，归主讲经正书院，赴日本考察教育。辛亥革命后，一度任福建宣慰使，岑春参赞。卒年七十六。门人私谥文贞。著有《虚斋诗集文集》《桐村骈文》《滇诗拾遗评选》《剑南诗钞》《东游日记》《老易通》《桐村词》《明夷子》等数十种。



荣归儒术滇云秀  
昌道书风艺露香

克诚撰 弘毅书

他爱国忧民，急公好义；工书法，自始即摹颜真卿、钱澹，晚更变而学米，学龙门十九品。其仿颜书孔明庙古柏行，草书飞动，号为杰作。有“滇南一大手笔”之称。本期刊登陈先生100多字的楷书作品，写在鹅黄色熟纸上。老装老裱，虽承受了近百年岁月的侵蚀，但画心却奇迹般完全无损，一气呵成，笔力雄健，墨色分明，行气流畅，神彩焕然，陈荣昌的书法有几种不同风格，我们见过的大多为颜楷和钱（南园）和颜草（类似《争座位帖》、《祭侄稿》），这幅作品是云南省博物馆里“挂了号的”精品。

（编文\弘毅、甜甜）

# 大家赏评 · 段丽三

Appreciate



段丽三，原名段光佑(1930-2016)。云南鹤庆人，毕业于贵阳师范学院艺术系美术专业，原大理师专（现为大理大学美术学院）美术系副教授，云南省美术家协会会员。一生致力于中国画的传承、改革与创新，专攻国画山水，遵循传统，以大自然为师广集博采，寻求地域特色和东方艺术精神。画作多次参加国内和省内外大展，曾多次获得等级奖项并入选多部大型画册。部分作品先后被美国、英国、日本、加拿大、新加坡等各国友人及港、澳、台同胞收藏。



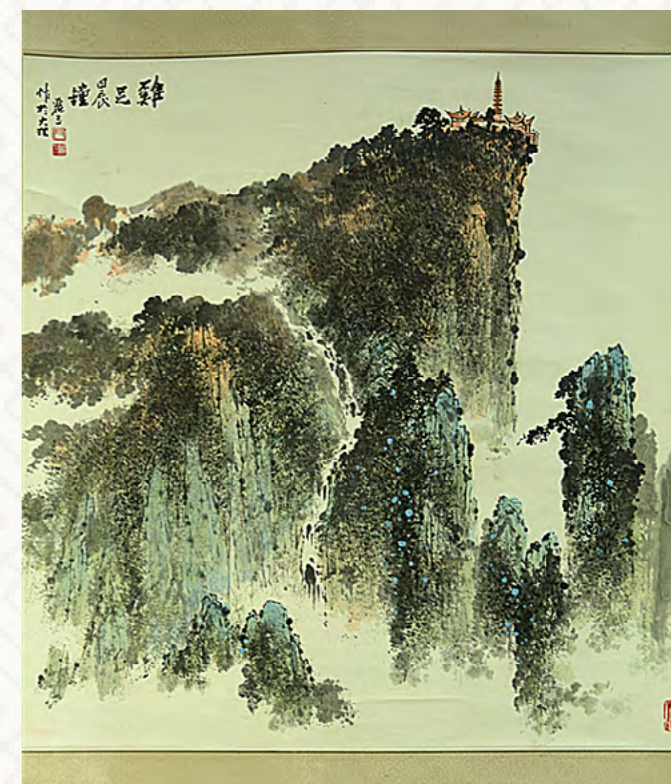
家临洱海靠苍山，种得沧波万顷田。  
日暮炊烟村树袅，渔歌阵阵唱归帆。  
七绝 金沙两岸 崇安诗



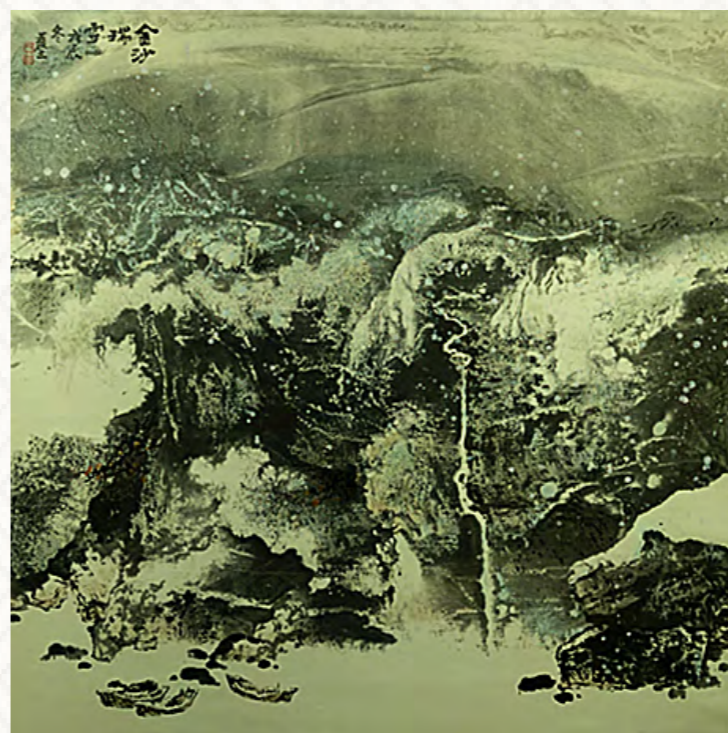
江山万里此独秀，白练其间晓色幽。  
绛云变幻琼莱境，修仙何须别处求。  
七绝 伟华诗



白云缭绕处，茅屋两三家。  
欲过溪桥饮，篱边试问茶。  
五绝 深山景象 志远诗



峰巔耸古寺，金顶耀长天。  
仙境祥云绕，参禅日月间。  
五绝 鸡足晨钟 松风诗



水墨飘忽醉，洋风版画根。  
爷孙锋画玉，艺苑遍山珍。  
五绝 鸡足晨钟 松风诗

# 大家赏评 · 段亚蕾

Appreciate



段亚蕾, 段丽三之孙女, 云南省美术家协会会员, 云南省专家协会会员。毕业于云南艺术学院美术学院中国画系, 结业于中国美术学院中国画山水研修班。现任教于云南师范大学文理学院艺术传媒学院。作品多次入选省内外各大画展并入编画册。



溪流奏天籁, 交响似鸣琴。  
陶醉泉声里, 幽思入白云。  
五绝 苍山鸣琴 志远诗



点苍十九峰, 白雪跃苍穹。  
锣鼓响天外, 山乡春意浓。  
五绝 云过苍山远 悟淡诗



山深碧水长, 隔岸稻金黄。  
火把群星耀, 欢歌四海扬。  
五绝 金沙江畔 崇安诗



乱云覆山石, 苔色染瓊枝。  
寒林不见人, 唯闻杜鹃啼。  
五绝 天涯清气高 克诚诗



苍山孙女跨, 洱海老爹提。  
七彩勾成梦, 徒儿大理稀。  
五绝 溪山高古图 一行诗



# 七彩云南精品汇

## 线上线下精品商城

金·木·土·石·布 精品云南·一县一品 云南地理标志精品

### 建水之旅第十六季

#### 亲自体验揉泥成器

说起古城，在云南也许大理，丽江古城会更为出名些，但如果相比下来，我更爱建水。因为我觉得建水古城更加的鲜活，你在城里看到的是那里人们的日常生活，而不是旅游景点。

建水除了是座历史文化名城外，更是一个美食之城，看过《舌尖上的中国》的人肯定都对建水美食垂涎。然而除了历史文化，美食美景外，建水其实还有著名的紫陶。建水的碗窑村古龙窑出产的紫陶虽与江苏宜兴陶、广西钦州陶、四川荣昌陶并列中国“四大名陶”，却鲜为人知。这里出产的紫陶“体如铁、明如水、亮如镜、声如磬”，花瓶装水不发臭，花盆栽花不烂根，茶壶泡茶味正郁香，餐具存着隔夜不馊。这次由云南画报社组织的“建水古城寻访龙窑 亲自体验揉泥成器”的活动，将能够带您亲自去体验紫陶的制作，欣赏建水的美景，品尝建水的美食，感受建水的文化。

活动行程总共两天，虽然只是两天



但却足以让你体验遍建水特色。第一天，早上六点从昆明出发，在昆明的鸣泉收费站集合，然后会统一发放车辆标识及对讲机。大约三个小时的车程就可以到达建水了，那么就可以品尝到建水特色的中餐：草芽过桥米线，无限量供应建水烧豆腐。入住后，我们就可以前往碗窑村参观建水古龙窑遗址，淘宝古龙窑碎陶片，探访至今仍在使用的柴烧龙窑，了解建水紫陶柴烧流程和工艺。之后便是最有趣的亲自体验制陶，每个人都可

以亲手制作一件自己的作品，并且能够烧制成器当做这次活动的纪念品带回家。当然，随后的建水的各色美食也是重点，炊锅、烧肉应有尽有。吃完美食那就是你的自由活动时间了，你可以在古城里走街串巷感受建水古城人们的生活，购买一些当地特色产品，也可以去寻觅那些建水古城中风土人情和故事传说。当然如果一天的行程你已感到疲惫，那么也可以留在酒店参加专业摄影师讲座——旅游摄影知识和技能。

第二天的活动依旧有趣，我们先是可以去中国文化古地建水文庙，其现存规模、建筑水平和保存完好程度，都仅次于山东孔子家乡的曲阜孔庙和北京孔庙，全国大型文庙中名列前茅。非常值得值得一去，并且听说建水文庙祈福非常的灵验哦。去完文庙呢我们即将前往下一座历史文化石屏，说起石屏就不得不提石屏豆腐。我们这次行程就能带你去体验最古老的豆腐文化，品尝极富特色的豆腐宴，还可亲身体验古法做豆腐的整套流程，制作石屏豆腐。想想是不是美好极了？之后就可以在石屏古城自由活动，可以逛逛石屏古街，到状元古居去看看，



吃货们也可以去尝尝石屏的八面煎鱼。

MM 忙碌的工作，巨大的压力，各种乱七八糟的事情，经常让人感觉身心疲惫，心情烦躁。那不妨抽一个周末去体验一下不一样的出行。不是走走停停，走马观花，更不是拍照，购物，而是亲身去体验，亲自动手去做，比起看看名胜风景，游山玩水来得更有意义。同时又能不耽误工作时间，仅一个周末不仅作了一次短途旅游放松了身心，而且能够体验亲自制作紫陶和古法豆腐的乐趣。



云南画报建水陶器展示中心地址：  
昆明市环城西路 595 号  
云南画报社营销中心  
销售热线：0871-64113609 / 18669101693

线上商城入口：  
微信商城（公众号：七彩云南精品汇）  
网上商城 www.ynhbs.cn

# 建水之旅第十六季



## 行程2天:

### 第一天:

- ① 周六早上9点，自驾车至昆明鸣泉收费站集合。领队统一发放车辆标识，对讲机。
- ② 行车3个小时到达建水古城用餐，品尝建水当地特色中餐：草芽过桥米线， unlimited供应建水烧豆腐。
- ③ 吃完午餐后，回酒店办理入住手续，中午午休片刻
- ④ 下午1:30点出发前往建水碗窑村，参观建水古龙窑遗址，淘宝古龙窑碎陶片，探访至今仍在使用的柴烧龙窑，了解建水紫陶柴烧流程和工艺。期间参观碗窑村碎陶片墙，千年老井等文化遗址。
- ⑤ 下午3:30点前往建水紫陶制作工坊，进行紫陶知识了解。
- ⑥ 在制作工坊亲身体会紫陶制作过程。（凡参与

者每人都可以把自己做的一件成品，由工坊烧制成器后，成为本次活动的纪念品，该成品不另收取任何费用。）



- ⑦ 下午6点 体验建水特色美食。
- ⑧ 晚间自由活动 逛建水古城 品尝建水特色烧烤。
- ⑨ 自行回酒店休息，入住建水古文化特色酒店——福兰酒店，可自愿参加专业摄影师讲座——旅游摄影知识和技能

### 第二天:

- ⑩ 早上9点，前往中国知名文化古地建水孔庙，了解中国传统文化，期间可自行祈愿。
- 11 上午11点，一同前往另一座文化古城石屏体验最古老的豆腐文化。
- 12 中午12点，品尝极富特色的豆腐宴
- 13 品尝完豆腐宴后，可亲身体会古法做豆腐的整套流程，制作石屏豆腐。
- 14 下午2点，石屏古城自由活动（推荐地点：石屏古街，石屏状元故居等）
- 15 下午3点，启程回昆明，6点左右到达昆明收费站后，领队收回对讲机结束整个行程。  
(拟在11月的双休日发团)

世界那么大，你们想不想去看看？跟云南画报社一起来场说走就走的旅行吧。这时你一定会顾虑这么有趣的一趟行程一定会需要花费很多钱吧，那你就打消这个顾虑吧，因为这趟文化古城之旅仅需499元。其中已经包含了所有餐费、住宿费、紫陶制作的纪念品费用和做豆腐体验费用，真是很划算哦！



现在接受火热预定！联系电话：0871-64113609/18669101693 联系QQ号：534015964



## 国庆7天 云南旅游入账88亿

2016年“国庆”黄金周云南全省共接待游客1363.56万人次，同比增长17.24%。其中，接待过夜游客313.88万人次，同比增长8.65%；接待一日游游客1049.68万人次，同比增长20.08%。“国庆”黄金周共实现旅游收入88.55亿元，同比增长21.54%。

2016年“国庆”黄金周，云南23个主要旅游景区（点）共接待游客127.29万人次，同比增长5.86%。昆明石林、丽江玉龙雪山、玉溪抚仙湖接待游客量居全省前三位，分别接待13.02万人次、12.21万人次和11.17万人次，较去年同期分别增长5.46%、19.43%和86.96%；泸西阿庐古洞、元谋土林、西双版纳原始森林等景区接待游客量实现快速增长，增幅



超过15%，分别接待游客5.05万人次、4.19万人次和3.23万人次，其中泸西阿庐古洞景区接待游客量同比增幅全省最高，达117.60%。新建景区西双版纳的万达主题乐园国庆期间共接待游客6.05万人次，较去年同期增长32.68%。

2016年“国庆”黄金周期间，云南旅游市场总体呈现快速增长的态势。德宏、临沧、文山、保山等旅游目的地，游客接待量快速增长，接待游客同比增幅均在20%以上，其中文山增幅最高，同比增长高达103.40%。传统旅游热点地区热度不减，其中昆明市接待游客310.38万人次，同比增长17.48%，位居全省第一位，共实现旅游收入16.34亿元，同比增长27.99%；红河州接待游客201.49万人次，同比增长22.88%，居全省第二位，共实现旅游收入8.65亿元，同比增长5.66%；玉溪市接待游客123.61万人次，同

比增长17.58%，居全省第三位，共实现旅游收入4.92亿元，同比增长15.64%。大理、昭通、楚雄等地保持稳定的增长，分别接待119.78万人次、88.23万人次和40.54万人次，同比增长分别为5.79%、18.08%、4.99%。

据初步统计，黄金周期间民航共投入航班9573个架次，比去年国庆黄金周增加了960架次，同比增长11.15%；运送旅客126.74万人次，同比增长19.66%。铁路共投入运力1148个车次，同比增长12.0%；运送旅客218.18万人次，同比增长3.50%。道路旅客运输投入总客车数量34.17万辆，同比增长0.65%；完成客运量1169.41万人次，同比增长1.64%。“国庆”黄金周期间，全省自驾车进出达993.62万辆次，同比增长16.04%。黄金周期间，进出昆明的自驾车约占全省总量的48.2%，居全省第一位。



## 泉润橘乡 华宁的果子熟透啦

文图 / 邓芮

九月，华宁县盘溪镇，橘香十里。公路上，来往货车连绵不绝，异常繁忙，来自全国各地的橘商们正在争分夺秒抢收柑橘。橘农们把刚从橘树上采摘下来的柑橘一筐筐的运到马路上，随即称重装篮，运往全国各地的水果市场。

华宁地处滇中腹地，抚仙湖东岸，南盘江西滨，历史悠久、文化厚重、山水秀美、人杰地灵，享有“泉乡”、“橘乡”、“陶乡”美誉。

9月9日，2016中国华宁柑橘旅游文化节在县城中心广场开幕了。为进一步加快华宁旅游文化产业发展，扩大华宁对外开放，推动华宁文化发展，提高华宁的知名度，增强华宁旅游吸引力。这届柑橘旅游文化节活动主题为：“泉润橘乡 陶冶华宁”。

据了解，华宁县的柑橘产业距今已经有三十多年的历史了。由于华宁县境内南盘江、曲江地热河谷的独特的气候造就，华宁县的柑橘比国内其他柑橘主产区提早成熟40-60天。这个绝佳的地理环境，让华宁柑橘在市场上拥有绝对的竞争力，弥补了全国柑橘市场的空窗期。如今，柑橘树已经成了老百姓的摇钱树，一位橘农介绍：“一亩柑橘的净利润大概



可在两万元左右。”

如今，“华宁柑橘”已经成为国家地理标志保护产品，在全国农业博览会上荣获金牌2枚、银牌3枚，9个柑橘品种获农业部及云南省优质水果称号，2个柑橘品种获国家A级绿色食品认证，取得各类科技成果53项，建立标准化示范基地3个、标准化生产基地18个、标准化示范村2个，华宁已成为全国



柑橘生产标准化示范区、国家优质早熟柑橘示范区和南亚热带名优柑橘生产基地。

### 打造华宁柑橘文化名片

华宁县委常委、常务副县长王虎能在接受云南画报记者提问时表示，现在华宁县的柑橘产业已经为当地老百姓创造了可观的收入。为了保证柑橘的质量和品质，华宁县加大了扶植龙头企业力度，严格柑橘的标准化生产体系，确保品质，形成优质优价的总趋势。同时，华宁县还采取各项措施坚决打击欺行霸市等扰乱市场秩序的行为，确保维护好市场秩序。

为了促进一二三产业融合发展，华宁县还将在柑橘产业中融入休闲体验观光功能。随着楚雄至弥勒高速公路的即将开通，华宁的区位和交通优势将更加凸显。为了打造“昆玉红”旅游经济带，未来，华宁县还将结合盘溪滇越铁路打造法式风情小镇和新村柑橘厂相结合的旅游观光业态，形成温泉养生，柑橘采摘，米轨观光一条线的旅游业态。

### 华宁的“三棵树”在这一季也都成熟了

柑橘、核桃、柿子是华宁重点打造的“三棵树”产业。巧的是，在这一季来到华宁，这“三棵树”的果实都可以享用。柑橘酸甜润爽，核桃香甜肉厚，柿子甜脆可口，各有特色。

近年来，华宁县坚持“产业发展生态化、生态建设产业化”的发展路子，大力发展以柑橘、核桃、柿子为主的“三棵树”产业，实现了产业健康发展，群众持续增收，带领老百姓走出了一条增收致富的路子，为打造滇中环线高原特色水果经济园奠定了坚实的基础。2015年，全县柑橘、核桃、柿子“三棵树”种植面积达38.2万亩，产量21.7万吨，实现产值7.7亿元，比上年增长27.6%，水果产量全省排名第10位、人均水果产量全省排名第6位。预计今年“三棵树”产量22.7万吨、产值9.2亿元。



### 华宁旅游新风向：磨豆山顶的花园风电场

在华宁海拔最高的磨豆山顶，24台风力发电机正日夜不停歇的工作着。

这里海拔2663.1米。远观可以同时看到四县三湖的奇妙景观。（分别是华宁县、澄江县、江川县、通海县、抚仙湖、星云湖、杞麓湖）

中广核玉溪华宁磨豆山风电场距华宁县城约30公里，是一个名副其实的绿色风电场，目前，场内大面积种植了三角梅、格桑花、樱花等观赏植物，目的就是希望人们可以在这里拍出最美丽的风景。

现在，磨豆山顶格桑花已经大面积开放，正是去观景、拍照的好时机。





## 飞虎队后裔再续前缘 洋三代身着飞虎队服

文 / 邓芮 图 / 张有林

2016年10月10日下午，“飞虎队后裔俱乐部”在昆明翠湖北路68号吉人茶楼成立。五十余位飞虎队嫡系后裔出席成立仪式，再续前辈情缘。

吉人茶楼的老板黄吉明是飞虎队陈纳德将军的翻译官黄庭耀先生的女儿。她说之所以成立“飞虎队后裔俱乐部”是为了传承父辈们为抗日救国浴血奋战、精诚团结的深厚友谊，同时也为了让更多的人了解当时的历史。

美国第十四航空队、中美空军混合联队、美国陆军空运队和中国空军及中国航空公司在云南的抗战历史上有卓越的贡献，现在他们的第二代都六、七十岁了，也有了第三代、第四代。“飞虎队后裔俱乐部”正是为这些后裔们搭建了一个相互交流平台。已经90岁高龄的飞虎队研究会副会长杨毓骧说，“俱乐部对我们联系飞虎队后裔，加强中美飞虎队后裔联系是很重要的，不然这段历史很快就被人们忘记了。”



杰西是美国陆军驻昆第172医院副院长克林顿·米莱特的孙子，在发布会现场，他和儿子身穿由滇西抗战研究会收藏部为这次成立仪式提供的当年美军飞虎队的队服，为大家重现了飞虎队员的风采。如今，杰西一家已经定居昆明，他说这个俱乐部也给他提供了一个交流空间，联系起了很多有同样情缘的人。

在现场，美国志愿军（飞虎队）美籍华人联盟代表李婕带来了她一卷横幅，为大家梳理了当年的那段历史。在李婕带来的横幅中，飞虎队曾经的历史被一一用照片展示了出来：1941年，日本偷袭美国珍珠港，中国也进入抗日战争中期。当时，在美国的部分华人在美国本土发起了抗日游行。美国中央制造总公司招募了美国本土的多位机械师和飞行员，而机械师的主要招募对象就是在美国的华人。部分人和美国中央制造总公司签署了工作合同，并在公司内部进行了战斗机相关的知识培训。随后，经过培训的飞行员和机械师从美国坐轮船从缅甸进入中国。这些人从公

司的商业人员转型成为了美国援华志愿军，这就是飞虎队的前身。

在整个二战期间，飞虎队共击毁日机2900余架，击沉日舰44艘、日本军用商船223万吨，击毙日军6.67万人，炸毁日军使用的桥梁600余座。在悲壮的“驼峰空运”中，中美双方先后投入飞机2200余架，参加人数84,000多人（含机场劳工），总共飞行时间约150万小时，共运送了73万多吨的战略物资，战斗人员33,477人。其中，美国陆军空运队运送物资65万吨，中航作为唯一一家参与“驼峰空运”的民航公司，在驼峰航线上共飞行161,139小时，往返飞行43,611架次，载运了74,809吨物资，运送人员37,422人次，中美双方共损失609架飞机。包括“驼峰空运”在内，两国飞行员、地勤及翻译人员牺牲达7000余人。

如何参与飞虎队后裔俱乐部的相关活动？

**Tips:** 从即日起，每周一下午14:00至17:00，吉人茶楼将免费对飞虎队后裔以及爱好者开放，并将持续举办飞虎队主题俱乐部活动。





## 两千年古镇镇远来昆推介

文 / 党兵



9月23日下午，2016年贵州省黔东南州镇远县赴昆明旅游宣传暨招商引资推介会在昆明市官渡区佳华广场举行，推介会以“苗乡侗寨情·大美黔东南——心居何处·自在镇远”为主题推出了精品旅游线路、旅游优惠政策及特色活动。

黔东南州森林覆盖率达65%，空气负氧离子含量是全国平均水平的22倍，是“天然氧吧”。黔东南州是世人公认的民族文化宝库，被联合国教科文组织列为世界十大“返璞归真，回归自然”的旅游胜地之一，被世界乡土文化保护基金会列为世界18个原生态民族文化保护圈之一，侗族大歌在2006年被列入世界非物质文化遗产，施秉喀斯特在2014年被列入世界自然遗产，是名副其实的世界原生态民族文化博物馆。

黔东南州的镇远是中国历史文化名城，是中国最美十大古城，是中国低碳旅游的示范基地，也是中国十佳城市慢游地，是贵州的十佳旅游景区，两千多年的历史长河，使镇远积淀了悠久厚重而又丰富的历史文化、绚丽多姿的民族文化和众多瑰

丽的文物古迹。现已形成了多张国家级旅游品牌，即“中国历史文化名城”——镇远、国家级风景名胜区——阳河、全国农业旅游示范点——铁溪、全国重点文物保护单位——青龙洞古建筑群、日本在华抗战同盟“和平村”旧址以及包括镇远府城垣、卫城垣和四官殿的全国重点文物保护单位镇远城墙、国家级非物质文化遗产——赛龙舟；另外还有省级风景名胜区——高过河、以及众多保持着明清风貌的古民居、古巷道、古码头和古会馆等。镇远县正以“古城文化旅游区、芽溪生态商务区、新医药大健康产业园和贵州黔东南经济开发区”为经济发展总体布局，着力一手抓健康产业、工业，一手抓文化旅游，通过重点实施“工业强县”和“文化旅游兴县”战略，推动城镇化进程，促进城乡统筹发展。



## 版纳告庄西双景 “十一”多彩活动点亮夜空

文图 / 邓芮

10月1日晚，由新华网云南频道、共青团景洪市委员会、西双版纳海诚旅游发展有限公司等联合举办的2016全国（国庆）青年文化创意集市在西双版纳州景洪市告庄西双景赶摆场热闹开市。

此次文创集市吸引了600余位手作艺人汇聚于此展示、销售自己的原创作品，其中大学生摊主超过250个。与此同时，第三季“柠檬音乐季”和乐堡音乐巡演热力开唱，10月1日—2日为乐堡音乐节专场，10月3日—5日为民族音乐专场。清爽可口的啤酒伴随最青春热血的音乐，一同引爆全场，现场一边淘宝一边嗨唱，热闹非凡。

晚上八点，柠檬音乐季在版纳湿粘的空气中热力开唱，首位登场的是橘子炸弹乐队。贝斯手TIM以小丑妆容登场，嗨翻全场！

来自西双版纳的本土乐队雨林飞船乐队随后登场。

此时现场气氛达到最高潮，两位半裸上身的壮汉，在人群中喷洒水雾，为观众的热情降降温。

最后登场的是来自石林的蛮虎乐队，他们用竹笛、大三弦动等民族乐器创造了民族摇滚融合的音乐作品，既动听又狂热。

据介绍，此次柠檬音乐季将分为民族音乐舞台、民族根源音乐表演、街舞舞台三大主力舞台。在民族音乐舞台，云南著名音乐人米线以及杀火军、司岗里乐队、蛮虎乐队、橘子炸弹、雨林飞船、曼丁非洲鼓队、西索乐队、傣泐节奏等乐队将轮番献唱，为市民和游客献上一场盛大的音乐盛典；在民族根源音

乐表演中，傣族章哈、布朗弹唱、基诺大鼓等民族音乐将西双版纳的民族风情展现得淋漓尽致。

除此之外，现场还有创意涂鸦墙、创意摆拍墙、DIY化妆区等分散在赶摆场的各个角落，伴随告庄西双景的美景，视觉盛宴一触即发。

据告庄西双景相关负责人介绍，此次创意集市活动是响应国家双创号召，为大学生及青年群体提供创业支持，提供免费的摊位和食宿，让更多的人才汇聚告庄西双景。“未来，告庄西双景还将提供近六千个创意集市摊位，为更多的中小企业和创业大学生提供创新创业平台。”

此次活动举办地告庄西双景作为西双版纳旅游新名片，被誉为“大傣文明之心景洪城中之城”，柔美江景、热带雨林景观与各种娱乐休闲场所融为一体，形成澜沧江畔最美的风景线。

在这里可以欣赏到标志性建筑大金塔、体验热闹非凡的星光夜市、观赏如梦如幻的《水舞源》表演。当地更有数百家特色客栈、餐饮、手工艺品、酒吧、休闲吧，呈现古朴傣泰村寨风貌，从民族服饰到民族文化，从工艺品到建筑特色都散发独特异域风情，处处精雕细琢，可谓繁花似锦、精彩万千。未来告庄西双景还将打造湄公河水上人家，为游客呈现最完善、最具魅力的东南亚风情水上集市。

据悉，此次创意集市从10月1日持续到10月5日，于每晚19:00—23:00开市。

2016年10月

# 云南节庆一览



**花腰傣服饰节·傣族·玉溪市新平县戛洒镇**  
10月1日-7日

花腰傣服饰，被称作世间最美的服饰，行走起来，铃儿响叮当。每年的10.1黄金周期间，在戛洒镇举办花腰傣服饰系列旅游文化活动，上百名花腰傣姑娘身着漂亮的花腰傣衣装巡展表演，行走间轻盈地跳着妙曼的花腰傣舞蹈，勾勒出一幅“满城尽是花腰傣”的壮观场面。



**中缅胞波狂欢节·德宏州瑞丽市**  
10月1日-7日

玉溪市红塔区将灯会打造为红塔区旅游新亮点。相继举办了3届“中国玉溪米线文化节”、两届大型灯会等系列活动，红塔区旅游产业逐渐进入人们的视野，彰显了红塔区的迷人魅力。



**古城金秋菊花展·丽江市大研古镇·10月**

一年一度的丽江古城菊花展将如期而至。6万余盆菊花、300余个品种，把古城点缀得更加鲜艳。每年国庆期间，丽江都要举办菊花展，今年已经是第九届。



**第二届“城子”摄影节·红河州泸西县城子古村**  
10月30日

城子的春，是土掌房墙垣里探出羞涩的粉红桃花；城子的夏，是飞凤坡脚下争先飘香的点点稻花；城子的秋，是金黄玉米棒和火红辣椒串的交相辉映；城子的冬，是层层叠叠的土掌房间嬉闹的袅袅炊烟。



## 玉溪秋草莓上市 价格走俏供不应求

文图 / 李怡燃

在清晨忽明忽暗的天色中，位于玉溪市红塔区李棋镇张十井村的农田里，农户正忙着采摘鲜红美艳的草莓。得益于高原气候的独特优势，使玉溪成为全国较优质的草莓产地。全国鲜果市场最早上市的秋草莓，就是在这片坝子里产出。近些年，新品种章姬（日本优质草莓）和往年栽培的鬼怒甘等品种，以



其奇特的奶油味和巧克力味，富含营养、果汁多，口感软糯等特点，深受消费者喜爱。

2016年10月11日，云南云成一品商贸有限公司草莓基地正式采摘发售，这标志着连续秋冬两季的草莓种植开始进入收获季节，估计五千多亩的种植面积，将给近千家农户带来六千多万元的直接收入，给数十家销售公司带来近亿元的营业收入。

今年秋天过多的雨水，使秋草莓上市比往年推迟了20天，但云成一品公司总经理张晶介绍，由于种植面积减少，今年的秋草莓更加紧俏，外地客商已纷纷发来订单，几乎供不应求。眼看秋草莓价格已比去年上涨，已达15元/公斤。

张晶介绍，在当地政府部门的支持下，云成一品公司投资200多万元，建立了专业冷库，装配了分拣车间，以公司+农户模式，制定了种植、采摘、包装、冷藏、物流作业标准规范，并与顺丰快递签订了物流合作协议，使鲜草莓销售实现了冷链化、远程化。目前首批鲜果已成功打入了广西、广东、上海、杭州、北京市场，下一步目标将走向韩国及俄罗斯等国外市场。



**云南画报**  
YUNNAN PICTORIAL

订阅电话：0871—63546291  
联系人：韩金辉 党兵

**明年更精彩!**

**超值订**一年订户订阅优惠价**240元** (定价300元) 零售价**25元/本**

**订阅方式一：邮局汇款**

收款人姓名：云南画报社有限责任公司  
收款人地址：昆明市环城西路577号社科大楼二楼  
付款人资料：请填写您的详细地址、邮政编码和您的姓名。  
请在简短附言中注明：您订阅杂志的名称、数量、起止月份和联系电话。

**订阅方式二：银行汇款**

汇款账号：2502 0110 1922 5729 942  
开户银行：中国工商银行昆明南屏支行  
开户名称：云南画报社有限责任公司  
请您不要选择现金存入本账户，请直接办理汇款。务必注明订阅杂志的名称、数量、起止月份和联系电话等。



扫一扫 免费看

云南画报官方微信：yunnanhuabao或 云南画报  
云南画报官方微博：新浪/腾讯微博：云南画报—云南旅游  
云南画报官方网站：www.ynhbs.cn  
请扫描云南画报二维码添加关注，以便免费为您提供独家实用资

**共同的文化准则，一起感受未曾体验的丰富、刺激与浪漫!**



**美丽中国 保护生态**

**云南画报**  
YUNNAN PICTORIAL

普洱梅子湖湿地  
李雨霖/摄  
公益广告 云南画报社宣





线上商城入口：  
微信商城（公众号：七彩云南精品汇）  
网上商城 [www.ynhbs.cn](http://www.ynhbs.cn)

伊人执壶 与君共品一壶秋月  
【菩提】唐羽壶



云南画报  
YUNNAN PICTORIAL ©1995

七彩云南·精品汇

线下展示中心：  
昆明市环城西路 595 号云南画报社营销中心  
销售热线：0871-64113609  
18669101693