

2016年3月8日

# 预期再明确，分层将如期——证监会新闻发布会关于新三板分层问答点评

## ——新三板周报（2016/2/29-2016/3/6）

### 相关研究

《新三板严惩不良做市商可维护创新空间》-新三板周报 2016/2/22-2016/2/28》2016/2/29

《新三板《评价办法》出台 众券商纷纷拥护》-新三板周报 2016/2/15-2016/2/21》2016/2/22

《羊年小翘尾 新三板猴年待掘金》-新三板周报 2016/2/1-2016/2/5》2016/2/15

《关于发布《全国中小企业股份转让系统主办券商执业质量评价办法（试行）》-新三板周报 2016/1/25-2016/1/31》2016/2/2

《三板指数小幅震荡，成交额明显萎缩》-新三板周报 2016/1/18-2016/1/24》2016/1/25

《兵分三路 中概股抢滩新三板》-新三板周报 2016/1/11-2016/1/17》2016/1/18

《新三板上周走势与 A 股相似，但跌幅小于 A 股》-新三板周报 2016/1/4-2016/1/10》2016/1/12

### 证券分析师

李筱璇, CFA FRM  
A0230511040044  
lix@swsresearch.com  
(8621)23297818x7280

### 研究支持

叶俊仙  
A0230114080003  
yejx@swsresearch.com  
(8621)23297818x7399

### 联系人

谢高翔  
[xiegx@swsresearch.com](mailto:xiegx@swsresearch.com)  
(8621)23287818x7413



申万宏源研究微信服务号

- **预期再明确，分层将如期——证监会新闻发布会关于新三板分层问答点评。** 分层将如期实施，静待正式方案公布。去年 11 月“分层征求意见稿”即确定新三板分层的实施节点为 16 年 5 月，只是正式稿迟迟未出令市场担忧政策可否兑现，证监会的表态明确市场预期，也彰显新三板市场上监管层的公信力。
- **一周新增 72 家 机械设备行业居多。** 截至 2016 年 3 月 6 日 新三板挂牌公司已达 5878 家，其中做市转让 1354 家，协议转让 4524 家，本周新增 72 家。全市场总股本 3414.46 亿股，其中做市转让 1062.00 亿股，协议转让 2352.46 亿股；总流通股本达到 1205.12 亿股，其中做市转让 522.87 亿股，协议转让 682.26 亿股。行业分布方面，上周新挂牌 72 家公司共覆盖 17 个申万一级行业，35 个申万二级行业，其中机械设备（12 家）、休闲服务（10 家）、计算机（8 家）行业家数居多。
- **周交易额 32.17 亿，环比放大 19.2%。** 上周成交量和成交额分别为 5.66 亿股和 32.17 亿元，环比分别放大 15.1%和 19.2%。做市公司交易量和成交额为 3.26 亿股和 17.78 亿元，环比分别放大 4.1%和萎缩 1.4%，有 2 家周交易额超过 1 亿的公司，交易额最高的两家为明利股份（831963）的 1.84 亿元和联讯证券（830899）的 1.77 亿元。协议公司成交量和成交额分别为 2.40 亿股和 14.39 亿元，环比分别放大 34.5%和 60.7%。
- **下跌后反弹，维持水平震荡。** 上周做市指数在周一下跌后回升，而三板成指周一跌幅不大，但周三跌幅较大，周四周五则连续回升，当前指数仍在近期小幅横向震荡范围内。三板成指（899001）收于 1304，一周下跌 6 点，三板做市（899002）收于 1224，一周下跌 10 点。申万三板做市（806001）收于 1723 点，一周下跌 14 点。
- **总市值 16475 亿，做市 PE 中值 31 倍。** 上周 1374 家有交易股票，剔除负值和极值后，静态 PE 均值为 76 倍，中值为 31 倍；PB 均值为 5 倍，中值为 3 倍。从 PE 分布看，123 家公司高于 150 倍，占比 9.0%。29.0%（399 家）在 30-70 倍之间，39.8%（547 家）在 10-30 倍之间，3.9%（54 家）的公司 PE 低于 10 倍。整体估值水平环比下降。
- **上周新增计划融资 37.4 亿元。** 上周共有 66 家公司发布股票发行方案，共计划发行股数 4.2 亿股，共拟募集资金 37.4 亿元，其中募集资金超过 1 亿元的公司有 10 家，募资规模最大的是计算机行业的沃格光电（832766），其总共拟募集资金 5.9 亿元。整体来看，募资需求主要来自于建筑材料行业。以结果报告书为节点统计，上周共有 76 家公司完成 76 次股票发行，合计发行股份 4.8 亿股，募集资金 30.0 亿元。

## 目 录

---

1. 政策及事件：预期再明确，分层将如期——证监会新闻发布会关于新三板分层问答点评 .....	4
2. 挂牌：一周新增 72 家，机械设备行业居多 .....	5
3. 交易：周交易额 32.17 亿，环比放大 19.2% .....	6
4. 估值：总市值 16475 亿，做市 PE 中值 31 倍..	11
5. 融资：上周新增计划融资 37.4 亿元 .....	13
6. 附表...	14

## 图表目录

图 1 : 2015 年新三板每周挂牌企业数量.....	5
图 2 : 一周新增企业行业分布.....	5
图 3 : 上周三板成指收于 1304 点 , 三板做市指数收于 1224 点 , 申万三 板做市指数收于 1723 点 .....	6
图 4 : 做市公司一周成交量和成交额.....	6
图 5 : 协议公司一周成交量和成交额.....	6
图 6 : 三板成指走势和成交量.....	7
图 7 : 三板做市走势和成交量.....	7
图 8 : 一周做市股票跌幅分布.....	8
图 9 : 一周做市股票涨幅分布.....	8
图 10 : PE、PB 中值前周与上周对比.....	11
图 11 : 做市公司市值分布 .....	12
图 12 : 协议公司市值分布 .....	12
图 13 : 上周公布增发配股方案中募集资金按行业分类走向 .....	13
图 14 : 14-15 年新三板月度融资额 .....	13
图 15 : 一周融资家数-预案/实施.....	13
图 16 : 一周融资额 ( 亿元 ) - 预案/实施.....	13

表 1：做市成交额前十名.....	7
表 2：协议成交额前十名.....	7
表 3：一周做市涨跌幅前五名.....	8
表 4：上周新增加 19 家做市企业.....	9
表 5：上周有 44 家做市转让企业增加做市商.....	9
表 6：新三板整体估值情况.....	11
表 7：做市公司市值前十名.....	12
表 8：协议公司市值前十名.....	12
附表 1：上周新挂牌企业及基本情况.....	14
附表 2：上周公布增发方案公司及基本情况.....	16
附表 3：上周完成增发方案公司及基本情况.....	17

# 1. 政策及事件：预期再明确，分层将如期—— 证监会新闻发布会关于新三板分层问答点评

事件：

3月3日，股转公司发布关于做好挂牌公司分层信息揭示技术准备的通知。

3月4日，证监会召开例行新闻发布会，新闻发言人张晓军回答了记者关于新三板分层何时实施的提问。

主要结论：

分层将如期实施，静待正式方案公布。去年11月“分层征求意见稿”即确定新三板分层的实施节点为16年5月，只是正式稿迟迟未出令市场担忧政策可否兑现，证监会的表态明确市场预期，也彰显新三板市场上监管层的公信力。

分层管理是新三板后续系列制度推进的基础，是交易所竞争利器，实施分层也标志着新三板从扩张走向提升。1) 新三板已从规模发展进入到规范发展和提升发展的阶段，公司家数如此众多的“独立”市场一定是多层次市场，分层其实是市场门槛的提高。从规模到规范，从扩容到缩容，从包容到监管，这是新三板从初级阶段走向成熟市场的必由之路，而分层是先行有效的制度工具。2) 我们对征求意见稿的评价为适度先进性，这种先进性可能会存在较长一段时间，尤其“标准三”尽管备受争议，但却是先进性的重要体现，建议重视。3) 根据证监会，“分层实施后将进一步跟踪研究和评估相关制度机制，按照权利义务对等原则，逐步丰富和完善不同层级挂牌公司的差异化制度安排”。

从新三板的战略意义推测政策进展。我们始终认为猜测政策出台节点意义不大风险很大，但可以从政策意图来推测政策脉络。我们认为新三板定位于国家战略：经济转型助推器和金融改革试验田，落脚点是金融支持实体经济，具体是直接融资支持中小微企业，今年几点政策预期：1) 监管趋严将为常态；2) 督促主办券商（包括做市商）投行功能发挥；3) 交易平台优化和完备，包括大宗交易、优先股转让等；4) 增强信息服务功能，包括转让和定增信息平台、指数体系等；5) 融资制度，加强监管与尝试创新（比如挂牌同时融资具体安排）并行，债类工具有望推出；6) 多元化机构投资者队伍，比如公募产品入市等；7) 转板有可能会作为注册制的试水，但同时没有注册制的全面实施也没有真正意义上的转板；8) 涉及挂牌公司和市场功能的差异化政策将在创新层试点。

分层强化分化，二级市场特征将渐现。1) 高度分化是新三板的常态，分层将强化分化，分化不仅在层次之间，也在层次内部。2) 创新层整体相对基础层会有溢价，但因为分层是动态调整的，所以一方面创新层不会鸡犬升天；另一方面基础层优质标的投资价值会凸显。3) “缩容”效果下，创新层有望逐渐呈现出二级市场特

征，二级市场机会将增多，与A股联动性会增强，但不会成为A股二级市场。4)基础层将继续对B轮及之后的替代，加速VC/PE的私募市场公开化进程，承担创业孵化器功能。5)两个层次对应多元化公司和多元化投资者，以及差异化政策，投资策略不同，但总体上新三板的投资属性仍将远远强于交易属性，依然建议PEVC行为+投行行为+二级市场行为，进行长期、主动、价值、投资。

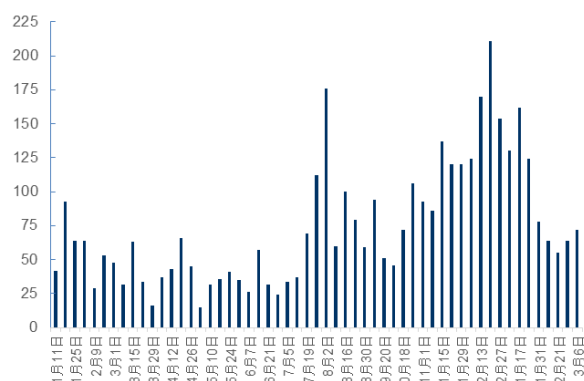
本文延续了我们此前报告观点，详情请阅读《分层：新三板大发展的基础——新三板分层制度前瞻探讨》141226；《关于进一步推进全国中小企业股份转让系统发展的若干意见》点评151120；《分层方案（征求意见稿）》点评151125；《不变之变：一二级完美结合——分层时代下的投资策略》151215。（申万宏源研究新三板 李筱璇）

## 2. 挂牌：一周新增72家，机械设备行业居多

截至2016年3月6日，新三板挂牌公司已达5878家，其中做市转让1354家，协议转让4524家，本周新增72家。全市场总股本3414.46亿股，其中做市转让1062.00亿股，协议转让2352.46亿股；总流通股本达到1205.12亿股，其中做市转让522.87亿股，协议转让682.26亿股。

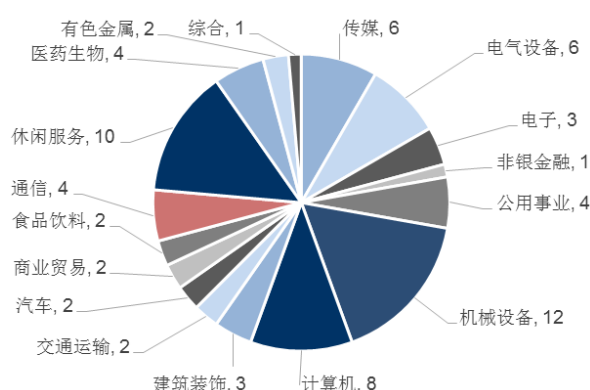
行业分布方面，上周新挂牌72家公司共覆盖17个申万一级行业，35个申万二级行业，其中机械设备（12家）、休闲服务（10家）、计算机（8家）行业家数居多。

图1：2015年新三板每周挂牌企业数量



资料来源：WIND 申万宏源研究

图2：一周新增企业行业分布



资料来源：申万宏源研究

72家新挂牌的公司中14年营业收入超过1亿的共有19家，占比为26.4%，营业收入最高的是有色金属行业的招金励福（835776），14年营业收入达到57.5亿元。扣非后净利润超过1000万的有10家，占比为13.9%，最高的是有色金属行业的招

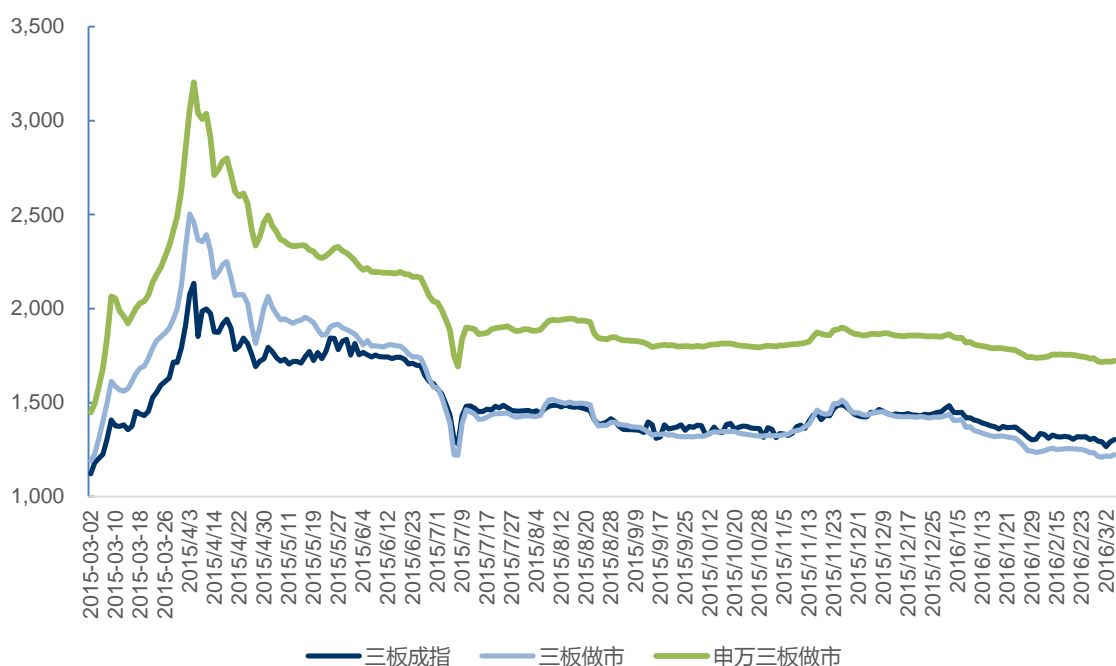
金励福 ( 835776 ) ,14 年扣非后净利润达到 5612 万元。有 9 家亏损的公司, 亏损量级平均为百万。

( 新挂牌企业基础信息见附录 1 )

### 3. 交易 : 周交易额 32.17 亿 , 环比放大 19.2%

上周成交量和成交额分别为 5.66 亿股和 32.17 亿元, 环比分别放大 15.1%和 19.2%。做市公司交易量和成交额为 3.26 亿股和 17.78 亿元, 环比分别放大 4.1%和萎缩 1.4%, 有 2 家周交易额超过 1 亿的公司, 交易额最高的两家为明利股份 ( 831963 ) 的 1.84 亿元和联讯证券 ( 830899 ) 的 1.77 亿元。协议公司成交量和成交额分别为 2.40 亿股和 14.39 亿元, 环比分别放大 34.5%和 60.7%。

图 3 : 上周三板成指收于 1304 点, 三板做市指数收于 1224 点, 申万三板做市指数收于 1723 点

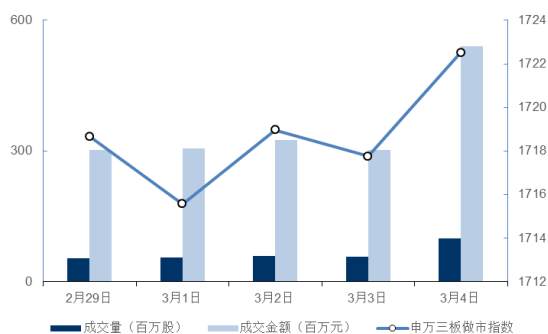


资料来源 : 东方财富 CHOICE , 申万宏源研究

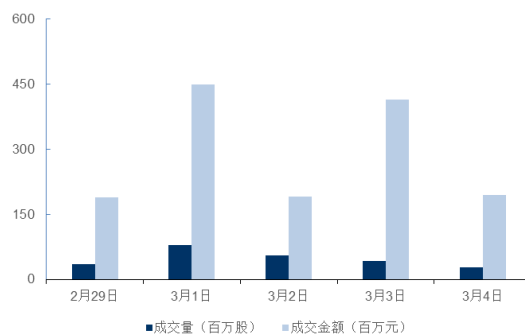
上周做市指数在周一下跌后回升, 而三板成指周一跌幅不大, 但周三跌幅较大, 周四周五则连续回升, 当前指数仍在近期小幅横向震荡范围内。

图 4 : 做市公司一周成交量和成交额

图 5 : 协议公司一周成交量和成交额

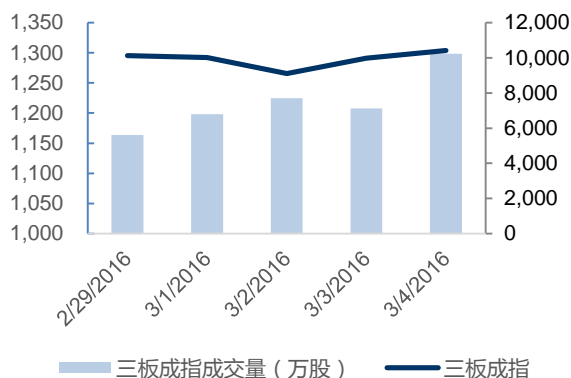


资料来源：WIND 申万宏源研究



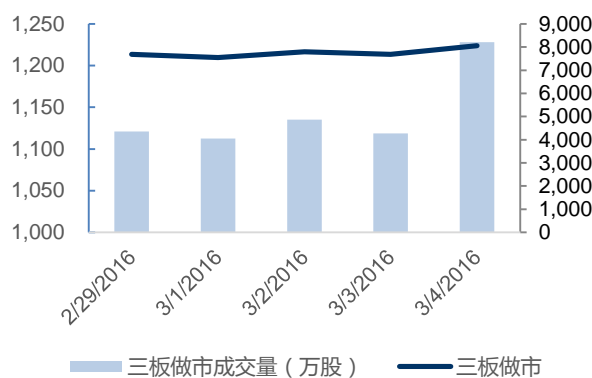
资料来源：WIND 申万宏源研究

图6：三板成指走势和成交量



资料来源：东方财富 CHOICE，申万宏源研究

图7：三板做市走势和成交量



资料来源：东方财富 CHOICE，申万宏源研究

个股方面，上周协议转让有成交公司 337 家，成交量和成交额最大的股票分别为东海证券（5350 万股）和东海证券（4.9 亿元），做市转让有成交公司 1037 家，成交量和成交额最大的股票分别是联讯证券（7982 万股）和明利股份（1.8 亿元）。

表 1：做市成交额前十名

代码	简称	涨跌幅 (%)	成交额
831963.OC	明利股份	0.2	4.1
830899.OC	联讯证券	0.2	7.4
832043.OC	卫东环保	0.0	1.2
831243.OC	晓鸣农牧	-0.5	-4.7
832388.OC	龙磁科技	1.3	14.0
430609.OC	中磁视讯	-0.2	-1.6
830809.OC	安达科技	2.0	26.0
831379.OC	融信租赁	0.0	-0.2
830881.OC	圣泉集团	0.1	1.8

表 2：协议成交额前十名

代码	简称	涨跌幅 (%)	成交额
832970.OC	东海证券	5.1	49,224.7
835248.OC	博森科技	-4.2	7,199.3
430002.OC	中科软	-3.4	6,316.1
833225.OC	赛特股份	0.0	5,595.3
430011.OC	指南针	-0.6	5,178.9
835656.OC	远东国际	22.2	4,676.3
834559.OC	河马动画	12.0	4,384.8
835902.OC	科盾科技	302.7	3,817.8
834068.OC	蓝氧科技	0.0	3,000.0



430140.OC 新眼光

0.9

6.5

833044.OC 硅谷天堂

42.9

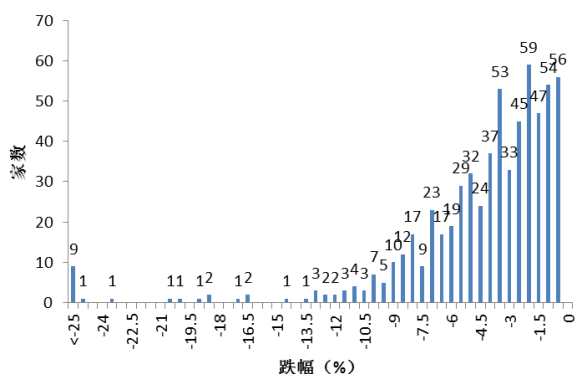
1,728.2

资料来源：东方财富 CHOICE 申万宏源研究

资料来源：东方财富 CHOICE 申万宏源研究

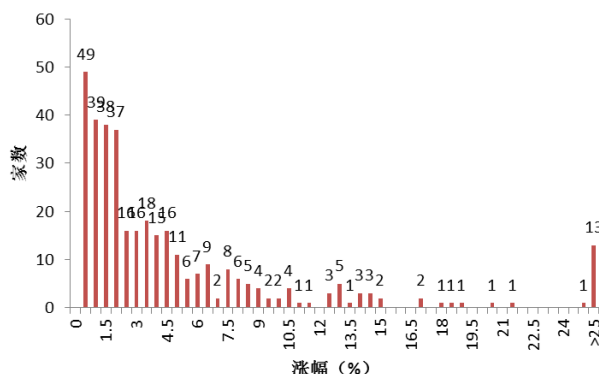
考虑到股价的市场公允度，我们主要考量做市转让股票的价格变动。上周做市股票跌多涨少，跌幅主要集中在-10%-0区域，涨幅主要集中在0-10%区域。

图 8：一周做市股票跌幅分布



资料来源：WIND 申万宏源研究

图 9：一周做市股票涨幅分布



资料来源：WIND 申万宏源研究

表 3：一周做市涨跌幅前五名

代码	名称	周涨跌	周涨跌幅 (%)
833625.OC	捷报文化	5.5	190.3
832865.OC	天膜科技	3.2	168.4
834680.OC	海天众意	6.8	112.8
833766.OC	龙福环能	1.3	60.5
834754.OC	八马茶业	2.9	55.8
831039.OC	国义招标	-2.5	-30.4
430085.OC	新锐英诚	-2.2	-31.3
831480.OC	福生佳信	-4.2	-33.3
430640.OC	摩威环境	-1.6	-34.4
833638.OC	贝斯达	-6.8	-41.2

资料来源：WIND 申万宏源研究

上周新增加了 19 家做市企业，平均做市商为 4 个，其中做市商最多的八马茶业 (834754) 有 9 个做市商。

**表 4：上周新增加 19 家做市企业**

代码	名称	做市时间	主办券商	做市商个数	做市商
430640.OC	摩威环境	2016-03-04	大通证券	3	大通证券,国海证券,长江证券
834044.OC	富泰和	2016-03-04	安信证券	2	招商证券,中信证券
834176.OC	厚谊俊捷	2016-03-04	国金证券	6	国金证券,申万宏源证券,联讯证券,浙商证券,兴业证券,中投证券
832955.OC	七丹药业	2016-03-03	齐鲁证券	3	中泰证券,开源证券,财通证券
831704.OC	九如环境	2016-03-03	东北证券	2	东北证券,华泰证券
831965.OC	固瑞股份	2016-03-03	安信证券	3	安信证券,东莞证券,联讯证券
832035.OC	天晴股份	2016-03-03	中国银河证券	2	银河证券,民生证券
834754.OC	八马茶业	2016-03-03	中国国际金融	9	中金公司,广发证券,中山证券,申万宏源证券,浙商证券,川财证券,中投证券,财富证券,西部证券
833957.OC	威丝曼	2016-03-03	海通证券	6	上海证券,恒泰证券,广州证券,九州证券,申万宏源证券,兴业证券
833766.OC	龙福环能	2016-03-03	齐鲁证券	3	华安证券,东莞证券,联讯证券
834680.OC	海天众意	2016-03-03	中银国际	3	中银国际证券,申万宏源证券,西藏同信
832886.OC	依特诺	2016-03-02	上海证券	3	上海证券,浙商证券,财通证券
832865.OC	天膜科技	2016-03-02	国元证券	3	南京证券,浙商证券,国元证券
833625.OC	捷报文化	2016-03-02	中银国际	3	中银国际证券,华林证券,万联证券
430142.OC	锐新昌	2016-03-01	渤海证券	6	渤海证券,中泰证券,天风证券,九州证券,兴业证券,东兴证券
833984.OC	民太安	2016-03-01	国开证券	5	国开证券,九州证券,长江证券,安信证券,长城证券
834376.OC	冠新软件	2016-03-01	中信建投证券	2	东方证券,九州证券
833638.OC	贝斯达	2016-03-01	天风证券	2	天风证券,九州证券
832435.OC	俪德照明	2016-02-29	日信证券	2	日信证券,兴业证券

资料来源：申万宏源研究

上周还有 44 家做市转让企业增加做市商，其中星光电影（834608）、数据堂（831428）、泰达新材（430372）增加 3 家做市商居多。

**表 5：上周有 44 家做市转让企业增加做市商**

代码	名称	新增做市商时间	主办券商	原做市商个数	新增做市商
830908.OC	普诺威	42121	西南证券	5	浙商证券 川财证券
430372.OC	泰达新材	42416	光大证券	4	光大证券 申万宏源 长江证券
833954.OC	飞天经纬	42306	银河证券	4	光大证券
834608.OC	星光影视	42403	中泰证券	2	光大证券 华安证券 华林证券
831428.OC	数据堂	42398	湘财证券	3	光大证券 东方证券 海通证券
833967.OC	万极科技	42327	华创证券	3	招商证券 中投证券
833761.OC	科顺防水	42398	国元证券	6	华林证券
832802.OC	保丽洁	42209	广发证券	3	联讯证券
830949.OC	中窑股份	42097	长江证券	6	联讯证券
833135.OC	中源智人	42360	华融证券	5	联讯证券
430431.OC	枫盛阳	42110	华龙证券	10	联讯证券

832873.OC	金奇精化	42404	安信证券	4	联讯证券 中投证券
430055.OC	达通通信	42018	东吴证券	4	联讯证券
831762.OC	和达科技	42366	东兴证券	5	新时代证券
835359.OC	百通能源	42398	东北证券	9	安信证券 长江证券
830800.OC	天开园林	42074	西南证券	5	英大证券
430620.OC	益善生物	42398	招商证券	6	恒泰证券
834049.OC	建科股份	42401	中信证券	3	恒泰证券 德邦证券
831662.OC	搜才人力	42171	国泰君安证券	3	浙商证券 财达证券
831929.OC	惠尔明	42398	招商证券	5	浙商证券
833295.OC	国佳新材	42398	国联证券	7	浙商证券
831131.OC	兴宏泰	42142	海通证券	4	广州证券
832112.OC	网智天元	42398	国泰君安证券	4	西部证券 中信证券
831012.OC	岳能科技	42401	中信建投证券	6	西部证券
832063.OC	鸿辉光通	42185	中山证券	9	西部证券
831429.OC	创力股份	42398	申万宏源	3	西部证券
830830.OC	新昶虹	42143	东莞证券	5	国都证券
830899.OC	联讯证券	42173	财达证券	37	万和证券
830912.OC	科汇电自	42220	中国银河证券	2	中信建投
831003.OC	金大股份	42116	国信证券	5	恒泰证券
430236.OC	美兰股份	42179	国元证券	3	华林证券 渤海证券
833627.OC	多尔克司	42398	申万宏源	4	长江证券
833913.OC	坤鼎集团	42307	东方花旗	3	华安证券 华融证券
430622.OC	顺达智能	42003	浙商证券	7	华安证券
430236.OC	美兰股份	42179	华安证券	3	渤海证券
832043.OC	卫东环保	42314	华福证券	13	万联证券
831198.OC	博华科技	42235	中信证券	4	国海证券
430486.OC	普金科技	42026	广州证券	5	兴业证券
832278.OC	鹿得医疗	42383	中山证券	5	兴业证券
832758.OC	鑫甬生物	42398	国海证券	2	申万宏源
832379.OC	鑫融基	42377	光大证券	10	联讯证券
430174.OC	沃捷传媒	41876	光大证券	9	中投证券
430362.OC	东电创新	41955	首创证券	7	中投证券
833311.OC	万容科技	42398	中信建投证券	7	中投证券
430358.OC	基美影业	42157	海通证券	12	中投证券
833967.OC	万极科技	2015/11/19	华创证券	3	中投证券
830908.OC	普诺威	42121	西南证券	5	浙商证券 川财证券
430372.OC	泰达新材	42416	光大证券	4	光大证券 申万宏源 长江证 券
833954.OC	飞天经纬	42306	银河证券	4	光大证券
834608.OC	星光影视	42403	中泰证券	2	光大证券 华安证券 华林证 券
831428.OC	数据堂	42398	湘财证券	3	光大证券 东方证券 海通证 券
833967.OC	万极科技	42327	华创证券	3	招商证券 中投证券

资料来源：申万宏源研究

## 4. 估值：总市值 16475 亿，做市 PE 中值 31 倍

上周 1374 家有交易股票，剔除负值和极值后，静态 PE 均值为 76 倍，中值为 31 倍；PB 均值为 5 倍，中值为 3 倍。从 PE 分布看，123 家公司高于 150 倍，占比 9.0%。29.0% (399 家) 在 30-70 倍之间，39.8% (547 家) 在 10-30 倍之间，3.9% (54 家) 的公司 PE 低于 10 倍。整体估值水平环比下降。

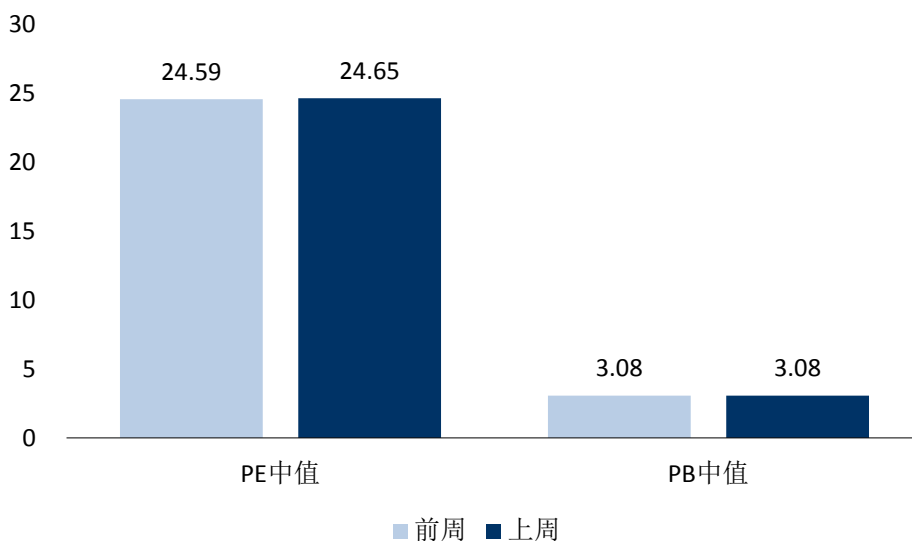
表 6：新三板整体估值情况

	PE/倍	PB/倍
平均值	76.34	4.61
中值	31.34	2.95
最大值	4872.0	285.6
最小值	0.02	0.002

资料来源：申万宏源研究

做市股票上周的估值水平下降。按 3 月 4 日收盘价，做市股票的 PE 均值为 62 倍，环比下降；PE 中值为 31 倍，环比下降；PB 均值为 8 倍，环比持平；PB 中值为 3 倍，环比持平。做市股票 PE 主要分布在 10-30 倍和 30-70 倍这两个区间，共有 783 家，占比 75.5%，有 88 家低于 10 倍。

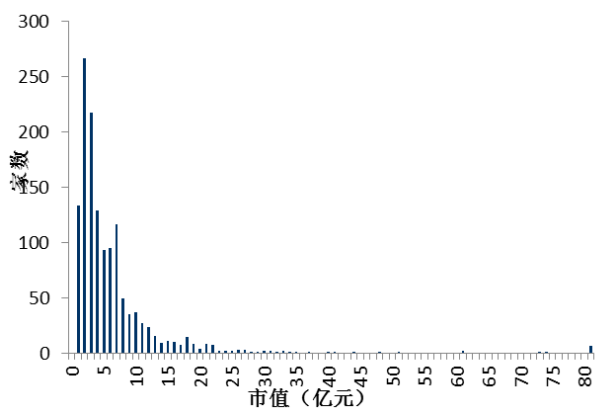
图 10：PE、PB 中值前周与上周对比



资料来源：WIND，申万宏源研究

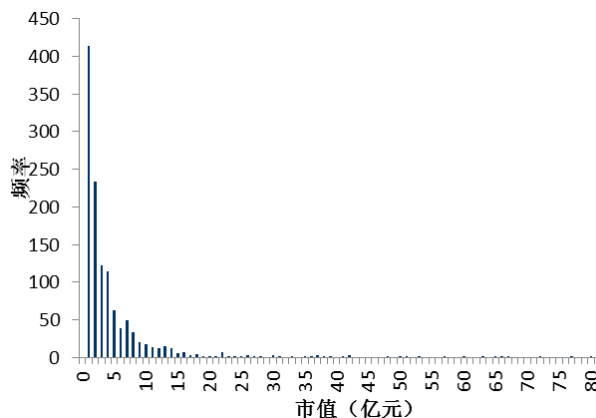
截至3月4日，全市场2631只有成交记录的新三板公司总市值16474.83亿元，1352家做市转让公司总市值8914.43亿元。协议/做市公司市值中值分别为3.38亿元/1.80亿元。

图 11：做市公司市值分布



资料来源：WIND 申万宏源研究

图 12：协议公司市值分布



资料来源：WIND 申万宏源研究

表 7：做市公司市值前十名

代码	简称	市值(亿元)	周成交额
430719.OC	九鼎集团	931.5	0.0
833858.OC	信中利	180.5	0.0
834793.OC	华强文化	120.4	280.1
834089.OC	浙商创投	95.3	148.2
832397.OC	恒神股份	91.9	353.1
832898.OC	天地壹号	91.8	397.2
832950.OC	益盟股份	73.1	1299.6

表 8：协议公司市值前十名

代码	简称	市值(亿元)	周成交额
833044.OC	硅谷天堂	443.2	1728.2
832168.OC	中科招商	432.2	0.0
830838.OC	新产业	185.2	0.0
833868.OC	南京证券	173.2	353.5
833979.OC	天图投资	171.5	753.2
832970.OC	东海证券	169.8	49224.7
830806.OC	亚锦科技	119.0	9.6

830899.OC	联讯证券	72.5	17673.9	832793.OC	同创伟业	113.7	0.0
830858.OC	华图教育	60.9	0.0	834368.OC	华新能源	80.3	0.0
831628.OC	西部超导	60.7	476.4	834360.OC	天智航	79.1	0.0

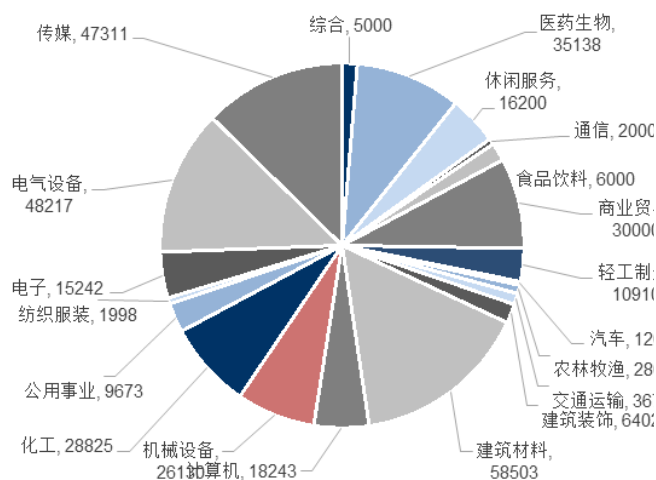
资料来源：CHOICE 申万宏源研究

资料来源：CHOICE 申万宏源研究

## 5. 融资：上周新增计划融资 37.4 亿元

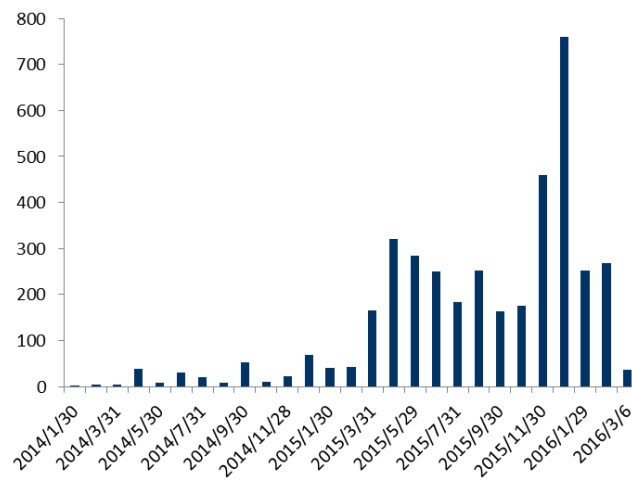
上周共有 66 家公司发布股票发行方案，共计划发行股数 4.2 亿股，共拟募集资金 37.4 亿元，其中募集资金超过 1 亿元的公司有 10 家，募资规模最大的是计算机行业的沃格光电（832766），其总共拟募集资金 5.9 亿元。整体来看，募资需求主要来自于建筑材料行业。

图 13：上周公布增发配股方案中募集资金按行业分类走向



资料来源：申万宏源研究

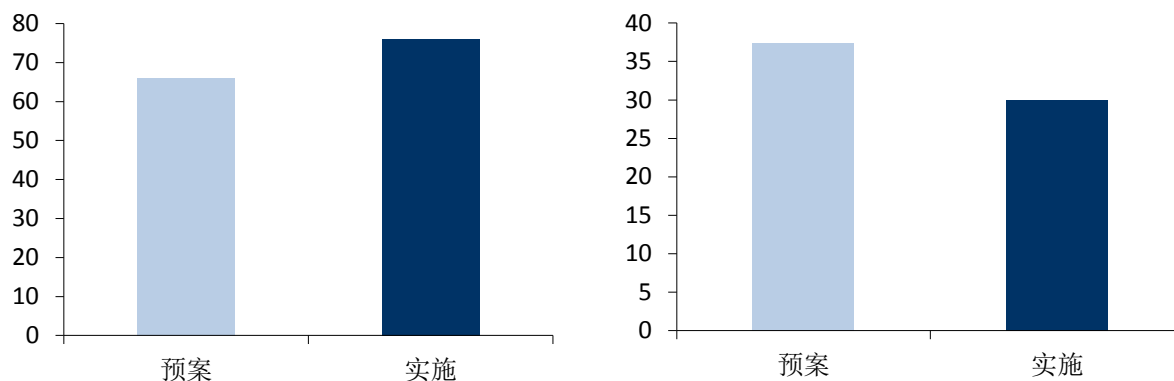
图 14：14-15 年新三板月度融资额



资料来源：WIND 申万宏源研究

图 15：一周融资家数-预案/实施

图 16：一周融资额 (亿元) - 预案/实施



资料来源：WIND 申万宏源研究

资料来源：WIND 申万宏源研究

以结果报告书为节点统计，上周共有 76 家公司完成 76 次股票发行，合计发行股份 4.8 亿股，募集资金 30.0 亿元。其中募资最多的是心意答（836587），以 153.0 元/股的价格定向发行股票 250 万股，共募集资金 3.8 亿元。这 76 家公司中有 57 家公司的目的是为了补充流动资金。

（定增配股公司基础信息见附表 2 和附表 3）

## 6. 附表

附表 1：上周新挂牌企业及基本情况

证券代码	证券简称	申万一级行业分类	申万二级行业分类	14 年营业收入 (万元)	14 年扣非净利润 (万元)	毛利率 (%)	EPS	每股净资产	ROE
835893.OC	营创汽车	汽车	汽车服务	5366	443	26.3	0.31	0.3	181.2
835737.OC	传神语联	传媒	互联网传媒	18464	-3299	46.4	-0.28	-0.6	0.0
835914.OC	伊秀股份	休闲服务	餐饮	12565	1009	67.4	0.70	12.3	87.7
835917.OC	欧迈特	通信	通信设备	5276	928	62.8	0.37	5.8	14.5
835931.OC	永宇冲片	电气设备	电机	11204	292	14.8	0.81	3.0	31.6
835776.OC	招金励福	有色金属	金属非金属新材料	574663	5612	2.3	0.46	3.7	13.2
836008.OC	摩诘创新	电子	其他电子	13292	4744	60.5	1.20	4.8	28.6
835958.OC	德沃智能	电气设备	电源设备	5169	402	30.6	0.26	1.1	25.3
835851.OC	资旗源	计算机	计算机应用	2608	93	37.2	0.10	1.0	10.5
835951.OC	科净源	机械设备	专用设备	17262	679	40.9	0.15	2.5	5.9
836048.OC	明科能源	公用事业	燃气	2290	26	21.2	0.29	0.5	37.7
835874.OC	蓝科环保	公用事业	环保工程及服务	2629	498	55.7	0.26	1.1	26.3
835989.OC	德威企业	建筑装饰	装修装饰	10008	528	31.4	0.00	1.7	10.0
836092.OC	乐普基因	医药生物	医疗服务	4820	757	52.0	0.00	0.7	27.6

835900.OC	威瀚电气	机械设备	仪器仪表	13333	2873	61.2	0.57	1.7	37.0
835730.OC	尚沃医疗	医药生物	医疗器械	2014	252	87.1	0.38	1.4	32.5
835883.OC	华能安全	休闲服务	其他休闲服务	4711	690	38.0	0.69	2.0	42.8
835668.OC	权天股份	非银金融	多元金融	7931	1654	62.9	0.00	1.6	49.3
835928.OC	天诚安信	休闲服务	其他休闲服务	1454	573	70.9	0.72	2.0	46.0
835808.OC	星成电子	机械设备	仪器仪表	926	13	26.4	0.08	1.5	6.1
835819.OC	心日源	公用事业	环保工程及服务	4388	116	23.2	0.13	1.2	11.2
836086.OC	桑锐电子	通信	通信设备	11647	2233	48.3	0.81	3.9	23.3
836018.OC	创洁科技	机械设备	专用设备	8239	196	29.8	0.10	0.9	11.7
835927.OC	科力新能	机械设备	通用机械	2971	140	18.9	-0.05	0.9	-4.8
835830.OC	安旺门业	机械设备	金属制品	683	-176	21.2	0.00	0.4	-33.9
835925.OC	昌辉股份	休闲服务	旅游综合	8790	294	19.8	0.00	2.4	17.3
835944.OC	科佳商业	商业贸易	商业物业经营	1446	106	27.0	0.05	1.4	10.8
835960.OC	九易庄宸	建筑装饰	专业工程	11224	963	29.7	2.95	5.1	78.2
836051.OC	汇大光电	机械设备	专用设备	2272	-226	11.5	-0.20	1.4	-12.9
835689.OC	昆亚医疗	休闲服务	其他休闲服务	1602	349	41.2	3.53	11.0	38.3
835848.OC	友亿成	电子	光学光电子	3428	185	31.3	0.22	0.6	44.6
836060.OC	润通工业	汽车	汽车零部件	21339	835	22.7	0.28	1.5	12.8
835806.OC	达智咨询	休闲服务	其他休闲服务	1462	83	46.3	0.85	3.6	26.7
835949.OC	华电智能	机械设备	通用机械	4630	192	24.2	0.10	0.8	13.0
836136.OC	美特林科	机械设备	金属制品	2778	-178	26.7	-0.03	0.8	-3.8
835817.OC	图为媒	传媒	互联网传媒	364	-10	59.1	0.00	0.7	-13.7
836167.OC	东文传媒	传媒	营销传媒	4947	186	17.4	0.26	2.1	13.2
835745.OC	岱山电力	休闲服务	其他休闲服务	4820	705	49.8	0.46	1.1	51.6
835976.OC	白鹿温泉	休闲服务	旅游综合	9667	1024	46.9	0.21	2.6	8.6
835822.OC	丝路林牧	食品饮料	食品加工	1783	612	44.6	0.00	2.3	28.8
836033.OC	欧泉科技	机械设备	专用设备	3340	97	12.1	0.00	1.3	17.9
835981.OC	环球优路	休闲服务	其他休闲服务	2060	136	84.4	0.68	2.2	36.8
835807.OC	上扬股份	综合	综合	18725	427	29.1	0.09	1.9	4.4
836036.OC	昆仑股份	计算机	计算机应用	3845	723	44.6	0.43	1.1	40.8
835961.OC	名品世家	商业贸易	贸易	8416	186	12.0	0.06	1.4	4.7
836005.OC	特锐艺术	休闲服务	其他休闲服务	2741	318	27.8	0.69	2.8	42.0
836037.OC	红枫智控	计算机	计算机应用	663	246	79.4	1.23	2.0	86.5
835990.OC	随锐科技	通信	通信设备	14884	464	27.1	0.05	0.8	29.8
835865.OC	蓝网科技	计算机	计算机应用	3010	183	77.1	0.30	2.7	11.7
835991.OC	协成科技	电气设备	高低压设备	16014	172	23.4	0.04	0.8	6.2
835936.OC	天璇物流	交通运输	物流	5643	26	14.7	0.02	1.1	2.1
835995.OC	松赫股份	有色金属	工业金属	17401	695	2.4	0.15	1.1	15.1
836073.OC	时代正邦	计算机	计算机应用	1170	88	64.6	0.04	1.0	4.7
836026.OC	金龙股份	电气设备	高低压设备	5632	120	30.4	0.02	1.5	2.1
835762.OC	奕通信息	计算机	计算机应用	733	58	40.4	0.00	1.0	12.2
							48.3		
836031.OC	小奥互动	计算机	计算机应用	11100	3633	77.8	4	74.3	92.6
835942.OC	天康医疗	医药生物	医疗器械	12763	-439	18.5	-0.07	1.1	-5.8
835946.OC	英虎网络	传媒	互联网传媒	1374	1	12.7	0.00	0.3	6.6



835959.OC	好看传媒	传媒	文化传媒	5599	291	16.3	0.63	2.3	32.0
836011.OC	朋万科技	计算机	计算机应用	1672	1120	83.2	9.50	9.2	217.0
835864.OC	中晟环境	公用事业	环保工程及服务	1763	76	30.2	0.00	1.1	2.4
835899.OC	利泰健康	食品饮料	食品加工	368	45	34.3	0.04	1.0	4.1
835867.OC	博睿健康	医药生物	医疗服务	1128	-58	40.1	-0.58	6.1	-9.0
835862.OC	汉神机电	机械设备	通用机械	34409	1628	14.1	1.59	3.5	31.9
836042.OC	泛华体育	建筑装饰	基础建设	12902	362	14.7	0.05	1.2	3.8
835952.OC	希尔电子	电子	电子制造	7568	-363	18.3	0.00	3.0	-4.8
835994.OC	咏声动漫	传媒	文化传媒	2836	327	60.4	0.21	0.6	26.6
836055.OC	炫坤科技	电气设备	电源设备	253	26	48.7	0.00	1.0	6.5
836080.OC	德洛电力	电气设备	高低压设备	1960	105	31.6	0.09	1.5	6.0
835861.OC	奥诺科技	机械设备	专用设备	6933	377	26.6	0.36	1.6	23.2
835896.OC	天津华宇	交通运输	物流	9066	625	20.2	0.00	0.6	7.3
836186.OC	网博视界	通信	通信设备	2306	-303	64.4	-0.08	0.1	-88.5

资料来源：申万宏源研究

附表 2：上周公布增发方案公司及基本情况

代码	名称	预案公告日	方案进度	发行价格	增发数量(万股)	预计募集资金(万元)	申万一级行业分布
834001.OC	鼎宏保险	2016-03-04	董事会批准	7.0	100	700	汽车
835632.OC	德宝装备	2016-03-04	董事会批准	3.0	189	567	电气设备
833919.OC	酒仙网	2016-03-04	董事会批准	47.8	2	96	传媒
834376.OC	冠新软件	2016-03-04	董事会批准	24.0	100	2400	计算机
835648.OC	同益股份	2016-03-04	董事会批准	2.0	1837	3674	交通运输
835352.OC	量邦科技	2016-03-04	董事会批准	60.0	100	6000	传媒
833066.OC	亿联科技	2016-03-04	董事会批准	2.5	800	2000	通信
832766.OC	沃格光电	2016-03-04	董事会批准	28.7	348	10000	建筑材料
832766.OC	沃格光电	2016-03-04	董事会批准	28.7	1689	48503	建筑材料
832604.OC	中源欧佳	2016-03-04	董事会批准	4.7	406	1910	轻工制造
834157.OC	一丁芯	2016-03-04	董事会批准	7.7	140	1078	电子
834762.OC	清鹤科技	2016-03-04	董事会批准	5.0	100	500	传媒
834710.OC	嘉和科技	2016-03-04	董事会批准	6.0	800	4800	机械设备
831858.OC	海誉科技	2016-03-04	董事会批准	3.8	183	694	计算机
831401.OC	信立方	2016-03-04	董事会批准	3.0	25	76	计算机
830838.OC	新产业	2016-03-04	董事会批准	—	4120	—	医药生物
830842.OC	长天思源	2016-03-04	董事会批准	2.5	149	373	公用事业
430296.OC	平安力合	2016-03-04	董事会批准	5.0	320	1600	计算机
835444.OC	铭龙股份	2016-03-03	董事会批准	2.1	970	1998	纺织服装
835795.OC	汇购科技	2016-03-03	董事会批准	18.0	900	16200	休闲服务
832708.OC	三力制药	2016-03-03	董事会批准	15.0	1800	27000	医药生物
833939.OC	御康医疗	2016-03-03	董事会批准	20.0	50	1000	医药生物
833402.OC	众引传播	2016-03-03	董事会批准	30.0	1000	30000	传媒
832844.OC	赛浪股份	2016-03-03	董事会批准	10.0	500	5000	综合
833151.OC	同方健康	2016-03-03	董事会批准	2.5	100	250	医药生物
832505.OC	运维电力	2016-03-03	董事会批准	20.0	315	6300	公用事业
831198.OC	博华科技	2016-03-03	董事会批准	16.0	63	1000	计算机

430270.OC	易点天下	2016-03-03	董事会批准	35.1	477	16749	机械设备
430065.OC	中海阳	2016-03-03	董事会批准	5.5	7500	41250	电气设备
835202.OC	蓝联科技	2016-03-02	董事会批准	4.0	81	324	传媒
834856.OC	国游网络	2016-03-02	董事会批准	6.0	520	3120	传媒
835413.OC	够快科技	2016-03-02	董事会批准	25.0	52	1300	传媒
834617.OC	飞博共创	2016-03-02	董事会批准	65.0	72	4672	传媒
834699.OC	南通联科	2016-03-02	董事会批准	1.3	380	502	汽车
832780.OC	科瑞生物	2016-03-02	董事会批准	1.2	1667	2000	医药生物
834206.OC	傲基电商	2016-03-02	董事会批准	64.0	556	30000	商业贸易
430342.OC	天润康隆	2016-03-02	董事会批准	10.0	300	3000	化工
834097.OC	兆胜科技	2016-03-02	董事会批准	8.0	100	800	电气设备
831450.OC	金宏气体	2016-03-02	董事会批准	30.0	500	15000	化工
831543.OC	松炆资源	2016-03-02	董事会批准	10.0	900	9000	轻工制造
430552.OC	亚成微	2016-03-02	董事会批准	3.6	104	374	电子
430545.OC	星科智能	2016-03-02	董事会批准	17.0	65	1105	计算机
835541.OC	康美生物	2016-03-01	董事会批准	5.3	405	2130	医药生物
834698.OC	国舜股份	2016-03-01	董事会批准	10.0	100	1000	计算机
833739.OC	黑果枸杞	2016-03-01	董事会批准	1.4	2000	2800	农林牧渔
833968.OC	资源环保	2016-03-01	董事会批准	71.3	42	3000	公用事业
835173.OC	蒙拓农机	2016-03-01	董事会批准	2.3	521	1172	机械设备
834948.OC	晨泰科技	2016-03-01	董事会批准	15.0	33	3409	机械设备
834736.OC	康铭盛	2016-03-01	董事会批准	25.2	500	12600	电子
833926.OC	安集协康	2016-03-01	董事会批准	18.9	82	1542	医药生物
833230.OC	欧康医药	2016-03-01	董事会批准	1.1	248	283	医药生物
833100.OC	爱己爱牧	2016-03-01	董事会批准	3.0	311	933	医药生物
832745.OC	奥飞数据	2016-03-01	董事会批准	84.3	100	8428	计算机
832272.OC	龙图信息	2016-03-01	董事会批准	3.0	55	163	计算机
832047.OC	联洋新材	2016-03-01	董事会批准	13.6	550	7480	化工
831625.OC	蓝天精化	2016-03-01	董事会批准	2.3	1455	3345	化工
830998.OC	大铭新材	2016-03-01	董事会批准	2.0	300	600	电气设备
830835.OC	南源电力	2016-03-01	董事会批准	9.0	700	6300	建筑装饰
835285.OC	悉知科技	2016-02-29	董事会批准	1.2	200	240	传媒
835383.OC	中彩股份	2016-02-29	董事会批准	1.1	1000	1060	传媒
834528.OC	红酒世界	2016-02-29	董事会批准	12.0	500	6000	食品饮料
835560.OC	羿珩科技	2016-02-29	董事会批准	4.0	1244	5000	电气设备
835721.OC	豪恩光电	2016-02-29	董事会批准	25.0	30	750	电子
835739.OC	般若系统	2016-02-29	董事会批准	38.4	21	800	计算机
832384.OC	格瑞光电	2016-02-29	董事会批准	11.0	40	440	电子
833619.OC	佰聆数据	2016-02-29	董事会批准	1.2	850	978	计算机
835524.OC	中岩大地	2016-02-29	董事会批准	3.4	30	102	建筑装饰

资料来源：申万宏源研究

### 附表 3：上周完成增发方案公司及基本情况

结果报告书出 具时间	代码	简称	主办券商	金额/万	发行数 量/万股	发行价格	募投项目
2016/2/29	836400	留成网	兴业证券	1962.5	135.0	14.5	
2016/2/29	834489	安瑞升	东方花旗	5000.0	2000.0	2.5	补充公司营运资金
2016/2/29	833222	基业园林	东吴证券	1927.0	1751.8	1.1	补充公司营运资金
2016/2/29	830790	希迈气象	东北证券	700.0	100.0	7.0	补充公司流动资金
2016/2/29	834138	盛瑞科技	中泰证券	650.8	547.0	1.2	补充公司营运资金
2016/2/29	831688	山大地纬	民生证券	4255.0	230.0	18.5	补充流动资金
2016/2/29	833416	掌上纵横	中山证券	8500.0	413.2	20.6	补充流动资金
2016/2/29	834373	晶森材料	华鑫证券	520.0	130.0	4.0	补充流动资金
2016/2/29	832347	太矿电气	山西证券	2400.0	300.0	8.0	补充公司流动资金
2016/2/29	834041	恒业股份	天风证券	1537.0	265.0	5.8	补充流动资金
2016/2/29	430629	国科海博	中金公司	17078.4	2372.0	7.2	补充公司流动资金
2016/2/29	833063	高华股份	海通证券	1868.4	958.1	2.0	补充车载显示屏项目资金，为了充分利用公司现有屋面资源，提升营利空间，公司拟上马 1.2MWP 分布式光伏电站项目，发电自发自用，余电上网
2016/2/29	832367	慧图科技	国信证券	3250.0	500.0	6.5	项目融资
2016/2/29	834409	西电动力	中银证券	900.0	600.0	1.5	补充流动资金
2016/2/29	836509	美家帮	东吴证券	3999.9	165.2	24.2	
2016/2/29	836587	心意答	安信证券	38250.0	250.0	153.0	
2016/2/29	832876	慧为智能	国信证券	1568.0	280.0	5.6	补充公司流动资
2016/2/29	835205	梵雅文化	九州证券	875.0	250.0	3.5	补充公司营运资金
2016/2/29	832514	华旺股份	浙商证券	12750.0	1500.0	8.5	补充公司营运资金
2016/2/29	836571	创乐人	广州证券	555.0	37.0	15.0	
2016/2/29	833515	禾美农业	国海证券	2100.0	600.0	3.5	补充公司流动资金
2016/2/29	833204	百事达	国联证券	908.0	181.6	5.0	补充公司流动资
2016/2/29	833571	锁龙消防	华安证券	259.8	60.0	4.3	激励和稳定对公司发展具有重要作用的部分董事、监事、高级管理人员和核心员工，扩大股本，补充公司流动资金，进行本次股票发行。
2016/3/1	831725	凌志股份	国泰君安	2400.0	400.0	6.0	为向做市商提供做市库存股票
2016/3/1	430642	映翰通	光大证券	950.0	100.0	9.5	补充流动资金
2016/3/1	834611	老肯医疗	东北证券	4940.0	520.0	9.5	补充流动资金，做市
2016/3/1	834156	优蜜移动	中信证券	25080.0	660.0	38.0	项目融资
2016/3/1	832135	云宏信息	中泰证券	504.0	120.0	4.2	补充流动资金
2016/3/1	832135	鼎泰盛	中泰证券	3000.0	222.2	13.5	补充流动资金
2016/3/1	834683	爹地宝贝	国金证券	3131.2	824.0	3.8	补充流动资金
2016/3/1	430211	丰电科技	财富证券	1375.0	110.0	12.5	拓展公司主营业务和补充流动资金
2016/3/1	834944	联圣发展	华福证券	2502.0	300.0	8.3	投资参股贵州铁路物资工贸

							有限责任公司□□
2016/3/1	830799	艾融软件	光大证券	1200.0	60.0	20.0	补充流动资金
2016/3/1	831521	汉龙科技	光大证券	299.9	16.2	18.5	补充公司流动资金
2016/3/1	831374	吉人高新	光大证券	2628.0	600.0	4.4	补充流动资金
2016/3/1	430241	威林科技	长江证券	311.2	131.3	2.4	补充流动资金
2016/3/1	834261	一诺威	东吴证券	4528.0	476.6	9.5	增加公司资本金
2016/3/1	834532	萨纳斯	日信证券	800.0	800.0	1.0	补充流动资金
2016/3/1	833534	神玥软件	民生证券	7500.0	500.0	15.0	补充流动资金
2016/3/1	833082	龙凤山	天风证券	13732.5	5493.0	2.5	1、有效激励公司高管及核心员工，吸引和保留关键技术人才；2、补充公司流动资金
2016/3/2	831295	川东环能	长江证券	940.0	300.0	3.2	补充流动资金
2016/3/2	833246	澳佳生态	国金证券	3292.5	1317.0	2.5	项目融资
2016/3/2	831492	安信种苗	中泰证券	1150.0	115.0	10.0	进一步加大市场开拓力度、优化公司财务结构，提升公司的盈利能力和抗风险能力，保持公司业务规模的持续增长
2016/3/2	830855	盈谷股份	爱建证券	25000.0	2500.0	10.0	补充流动资金
2016/3/2	832547	利策科技	中信证券	5499.0	450.0	12.2	补充公司营运资金
2016/3/2	834880	泰华智慧	中泰证券	2400.0	200.0	12.0	提高公司的资金实力，加快公司发展，满足公司经营资金需求
2016/3/2	430298	淘礼网	国都证券	2159.6	144.0	15.0	补充公司流动资金
2016/3/2	834484	博拉网络	申万宏源	8000.0	800.0	10.0	补充流动资金
2016/3/2	430036	鼎普科技	国泰君安证券	6800.0	850.0	8.0	补充公司流动资金
2016/3/2	833180	瀚丰矿业	信达证券	3998.4	3920.0	1.0	补充流动资金
2016/3/2	833147	华江环保	东北证券	7518.0	358.0	21.0	项目融资
2016/3/2	833799	嘉禾生物	西部证券	1624.5	324.9	5.0	于向公司核心员工进行股权激励
2016/3/2	834136	掌智通	新时代证券	3000.0	200.0	15.0	项目融资
2016/3/2	833555	华南信息	申万宏源	768.0	300.0	2.6	补充流动资金
2016/3/3	832215	瀚盛建工	华龙证券	1000.0	1000.0	1.0	补充公司流动资金
2016/3/3	833832	追日电气	申万宏源	3760.0	470.0	8.0	补充公司营运资金
2016/3/3	831190	第六元素	安信证券	2083.3	833.3	2.5	补充公司流动资金
2016/3/3	833441	斯派力	光大证券	2000.0	500.0	4.0	补充流动资金
2016/3/3	430080	尚水股份	中泰证券	1360.0	340.0	4.0	补充公司营运资金
2016/3/3	831767	知音文化	申万宏源	2400.0	500.0	4.8	项目融资
2016/3/3	834742	麦克韦尔	招商证券	3540.0	300.0	11.8	补充流动资金
2016/3/3	835174	五新隧装	招商证券	2700.0	430.0	6.0	新产品研发、基础设施建设及补充公司营运资金
2016/3/3	832523	天山黑蜂	东兴证券	658.2	219.4	3.0	补充流动资金
2016/3/3	430206	尚远环保	国信证券	3012.8	218.0	13.8	补充流动资金
2016/3/4	430296	平安力合	国泰君安证券	1600.0	320.0	5.0	项目融资
2016/3/4	832752	环峰能源	中国银河证券	1302.0	420.0	3.1	补充公司流动资金

2016/3/4	833041	网信机电	广发证券	2736.0	600.0	4.6	补充公司营运资金
2016/3/4	833071	科恩锐通	招商证券	360.0	120.0	3.0	补充流动资金
2016/3/4	834564	光慧科技	长江证券	3000.0	500.0	6.0	为向做市商提供做市库存股票
2016/3/4	832999	法本信息	平安证券	385.0	70.0	5.5	补充公司流动资金
2016/3/4	833593	健来福	中山证券	3000.0	600.0	5.0	补充流动资金
2016/3/4	833613	华夏显示	安信证券	1560.0	1200.0	1.3	补充流动资金
2016/3/4	831412	天际航	兴业证券	1000.0	114.7	8.7	补充公司流动资金
2016/3/4	834025	赛思信安	东北证券	410.2	410.2	1.0	补充流动资金
2016/3/4	833423	穗晶光电	招商证券	2460.0	1200.0	2.1	项目融资
2016/3/4	831046	雷克利达	大通证券	1250.0	500.0	2.5	补充流动资金

资料来源：申万宏源研究

## 信息披露

### 证券分析师承诺

本报告署名分析师具有中国证券业协会授予的证券投资咨询执业资格并注册为证券分析师，以勤勉的职业态度、专业审慎的研究方法，使用合法合规的信息，独立、客观地出具本报告，并对本报告的内容和观点负责。本人不曾因，不因，也将不会因本报告中的具体推荐意见或观点而直接或间接收到任何形式的补偿。

### 与公司有关的信息披露

本公司隶属于申万宏源证券有限公司。本公司经中国证券监督管理委员会核准，取得证券投资咨询业务许可，资格证书编号为：ZX0065。发布证券研究报告，是证券投资咨询业务的一种基本形式，本公司可以对证券及证券相关产品的价值、市场走势或者相关影响因素进行分析，形成证券估值、投资评级等投资分析意见，制作证券研究报告，并向本公司的客户发布。本公司在知晓范围内履行披露义务。客户可通过 [compliance@swsresearch.com](mailto:compliance@swsresearch.com) 索取有关披露资料或登录 [www.swsresearch.com](http://www.swsresearch.com) 信息披露栏目查询从业人员资质情况、静默期安排及关联公司持股情况。

### 法律声明

本报告仅供上海申银万国证券研究所有限公司（以下简称“本公司”）的客户使用。本公司不会因接收人收到本报告而视其为客户。客户应当认识到有关本报告的短信提示、电话推荐等只是研究观点的简要沟通，需以本公司 <http://www.swsresearch.com> 网站刊载的完整报告为准，本公司并接受客户的后续问询。本报告首页列示的联系人，除非另有说明，仅作为本公司就本报告与客户的联络人，承担联络工作，不从事任何证券投资咨询服务业务。

本报告是基于已公开信息撰写，但本公司不保证该等信息的准确性或完整性。本报告所载的资料、工具、意见及推测只提供给客户作参考之用，并非作为或被视为出售或购买证券或其他投资标的的邀请或向人作出邀请。本报告所载的资料、意见及推测仅反映本公司于发布本报告当日的判断，本报告所指的证券或投资标的的价格、价值及投资收入可能会波动。在不同时期，本公司可发出与本报告所载资料、意见及推测不一致的报告。

客户应当考虑到本公司可能存在可能影响本报告客观性的利益冲突，不应视本报告为作出投资决策的惟一因素。客户应自主

作出投资决策并自行承担投资风险。本公司特别提示,本公司不会与任何客户以任何形式分享证券投资收益或分担证券投资损失,任何形式的分享证券投资收益或者分担证券投资损失的书面或口头承诺均为无效。本报告中所指的投资及服务可能不适合个别客户,不构成客户私人咨询建议。本公司未确保本报告充分考虑到个别客户特殊的投资目标、财务状况或需要。本公司建议客户应考虑本报告的任何意见或建议是否符合其特定状况,以及(若有必要)咨询独立投资顾问。在任何情况下,本报告中的信息或所表述的意见并不构成对任何人的投资建议。在任何情况下,本公司不对任何人因使用本报告中的任何内容所引致的任何损失负任何责任。市场有风险,投资需谨慎。若本报告的接收人非本公司的客户,应在基于本报告作出任何投资决定或就本报告要求任何解释前咨询独立投资顾问。

本报告的版权归本公司所有,属于非公开资料。本公司对本报告保留一切权利。除非另有书面显示,否则本报告中的所有材料的版权均属本公司。未经本公司事先书面授权,本报告的任何部分均不得以任何方式制作任何形式的拷贝、复印件或复制品,或再次分发给任何其他人,或以任何侵犯本公司版权的其他方式使用。所有本报告中使用的商标、服务标记及标记均为本公司的商标、服务标记及标记。